

# Série d'enquêtes sur les gens et leurs communautés (SEGC)

Présentation pour le Centre interuniversitaire québécois de statistiques sociales  
2 mai 2024



Éclairer grâce aux données, pour bâtir un Canada meilleur



Statistique  
Canada

Statistics  
Canada

Canada

# Survol de la présentation

## Type d'enquête et collecte

- Qu'est-ce qu'un panel
- Aperçu de la SEGC
- Collecte

## Contenu et résultats

- Contenu de chaque vague
- Exemple de désagrégation
- Produits analytiques



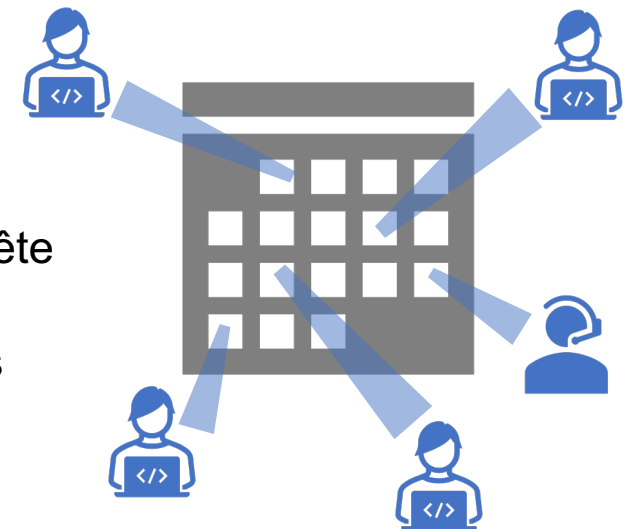
# Qu'est-ce qu'un panel?

**Un panel est une série de courtes enquêtes menées auprès d'un échantillon de répondants qui consentent à y participer.**

Il peut comporter un échantillon qui représente l'ensemble de la population canadienne ou une population en particulier.

Chaque enquête par panel comporte ce qui suit :

- Des questions spécialisées d'équipes de financement ou de partenaires
- Un couplage aux données démographiques et aux variables clés de l'enquête ou du programme de recrutement
- Des mesures au niveau régional en fonction de la région géographique des répondants



# Paramètres d'une enquête par panel

## Échantillonnage d'une enquête par panel :

- Les participants sont recrutés à partir d'un programme existant ou d'un échantillon en particulier pour répondre à plusieurs courtes enquêtes

### Échantillon de la population générale :

- La taille de l'échantillon est inférieure à 10 000 répondants par série
- La population générale est composée de personnes de 15 ans et plus qui vivent dans l'une des 10 provinces
- Les estimations peuvent être produites à l'échelle nationale et régionale

### Échantillon d'une population en particulier :

(p. ex. des groupes racisés, des immigrants, des peuples autochtones)

- La taille de l'échantillon repose sur une population en particulier et le programme existant utilisé pour le recrutement
- Les critères démographiques sont basés sur le programme existant et les personnes âgées de 15 ans et plus
- Les estimations sont produites à l'échelle nationale et régionale

Les paramètres varieront selon l'objectif de chaque enquête par panel

Ces facteurs comprennent la stratégie d'échantillonnage, les caractéristiques des participants, la taille de l'échantillon, les délais d'élaboration, la stratégie de collecte des données

## Contenu de l'enquête :

- Trois à six enquêtes par panel
- 20 questions par enquête (un contenu d'une durée d'environ 5 à 10 minutes)
- Les données sociodémographiques normalisées sont déjà recueillies et seront couplées au fichier pendant le traitement (p. ex. la date de naissance, le genre, la scolarité, l'identité autochtone, le groupe de population, la citoyenneté, la situation géographique, etc.)

## Délais d'élaboration de l'enquête :

- La date à laquelle le contenu « définitif » est reçu du client est considérée comme le jour 1 du projet
- L'examen du Centre de ressources pour la conception de questionnaires (CRCQ) et de l'accessibilité mené avant le début de l'élaboration de questionnaires électroniques (QE) : Cinq semaines
- Élaboration de QE: 18 semaines
- Collecte : de 2 à 3 semaines
- Publication du fichier final : de 8 à 10 semaines après la collecte de données

## Collecte des données d'enquête :

- Période de collecte des données : de 2 à 3 semaines
- L'enquête comporte principalement des questionnaires électroniques d'autodéclaration (r-EQ) et peut contenir une interview téléphonique assistée par ordinateur (QEi) selon la population

# Comment les enquêtes par panel fonctionnent-elles?

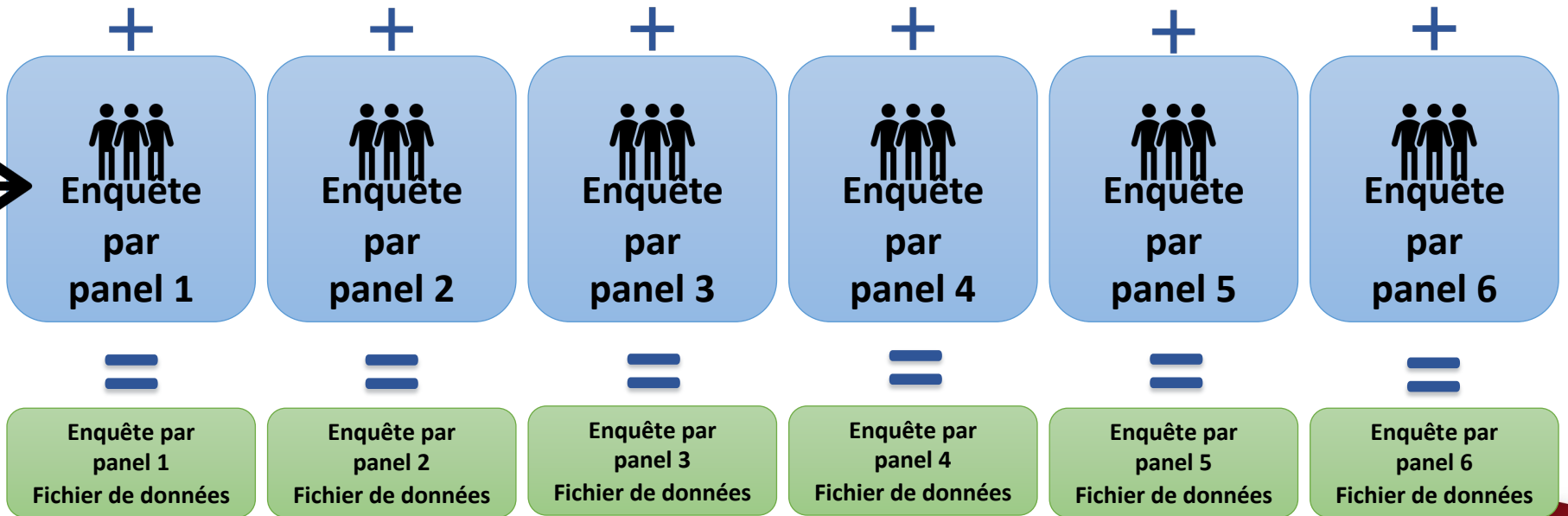
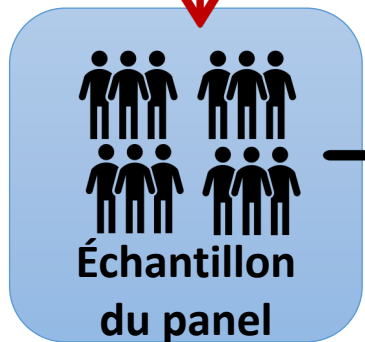


Fichier de données publié du programme existant de Statistique Canada




Données démographiques

Région géographique, mesures au niveau régional, autres sources de données

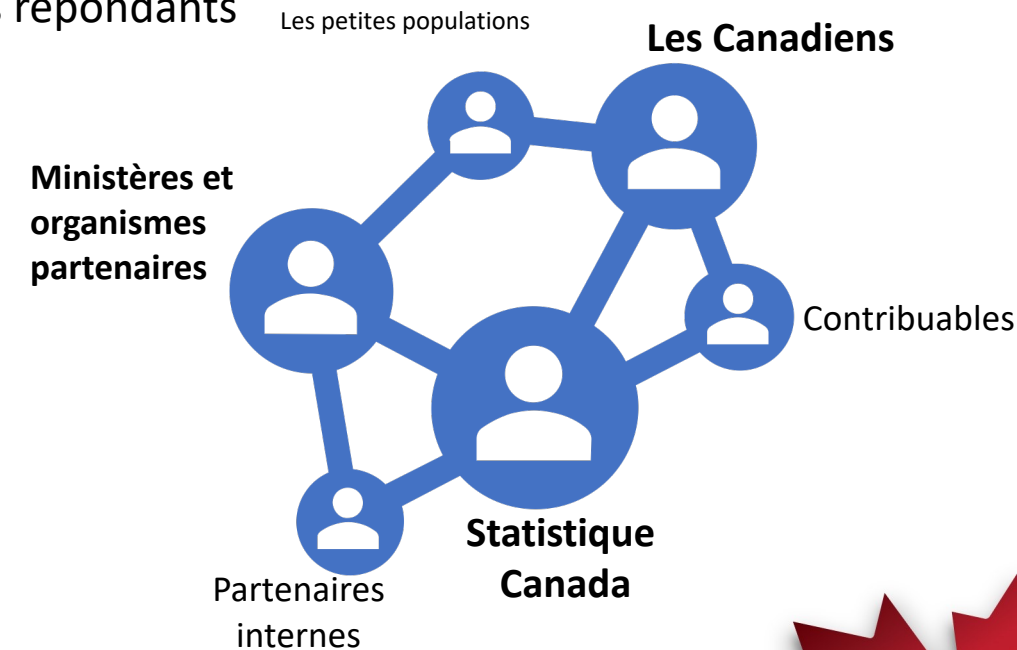
Recrutement



# Pourquoi utiliser un panel?

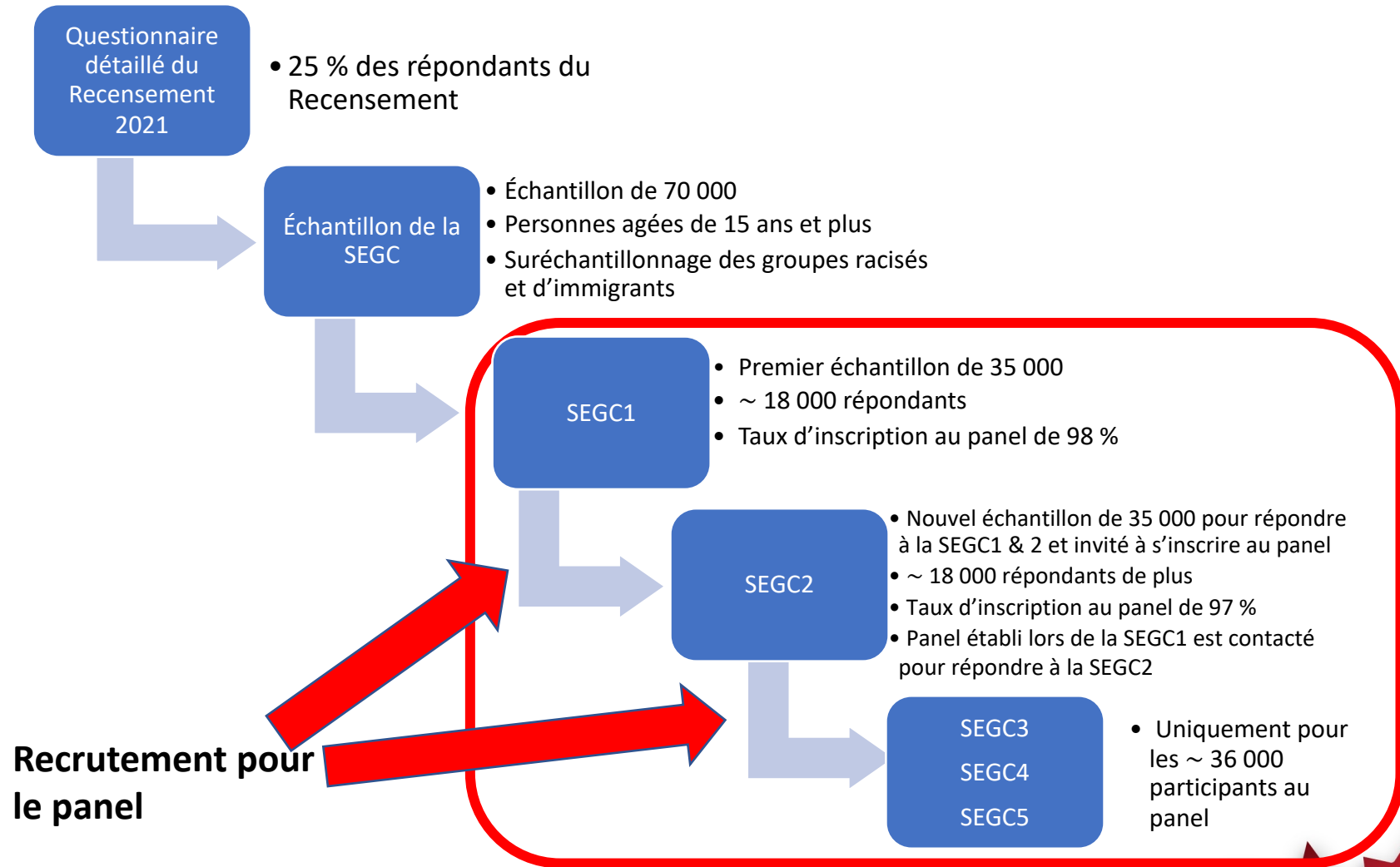
-  Courtes périodes de collecte → Données actuelles
-  Réduction du contenu de l'enquête → Fardeau allégé des répondants
-  Réduction des coûts de l'enquête → Rentabilité

## Qui en profite?



# Aperçu de la SEGC

- Échantillon de répondants provenant du questionnaire détaillé du Recensement de 2021 pour répondre à la première vague de la série d'enquêtes
- Suréchantillonnage des groupes racisés et d'immigrants récents et non-récents
- À la fin de leur premier questionnaire, les répondants sont invités à fournir leurs coordonnées pour participer aux enquêtes restantes
- Les répondants fournissent leur e-mail ou leur numéro de téléphone – les futures invitations aux enquêtes par panel sont envoyées par e-mail ou contactées par téléphone



# Stratégie de collecte lors du recrutement

- Plan de collecte de 11 semaines
  - Lettre d'invitation par la poste
  - 3 lettres de rappel par la poste
  - 4 rappels par email
  - 2 rappels par message texte (SMS)
  - Suivi par entrevue téléphonique
    - Dans les deux langues officielles et deux langues non officielles (espagnol, arabe)
- Traduction du questionnaire
  - Questionnaire dans les deux langues officielles et traduite dans trois langues non officielles (vietnamien, espagnole et arabe)





# Recrutement pendant la SEGC1 et SEGC2

- Plus de 97 % des répondants ont fourni un email ou un numéro de téléphone
  - ~ 85 % des répondants ont fourni un email
  - ~ 79 % des répondants ont fourni un numéro de téléphone

## Coordonnées



Merci d'avoir participé à l'enquête sur Participation communautaire.

Il s'agit de la première de quatre enquêtes de la Série d'enquêtes sur les gens et leurs communautés. En participant à cette série d'enquêtes, vous apporterez un éclairage précieux sur l'environnement social et culturel des personnes et des familles au Canada. Les résultats des enquêtes guideront les décideurs dans l'élaboration de programmes et de politiques qui permettront de mieux servir la population canadienne.

UCE\_R05

24.

Veuillez fournir les informations suivantes, afin que nous puissions vous contacter par courriel ou par téléphone pour participer aux prochaines enquêtes dans cette série.

Adresse courriel

Exemple: utilisateur@exemple.ca

UCE\_Q05A

Numéro de téléphone

Exemple: 123-123-1234

UCE\_Q05B

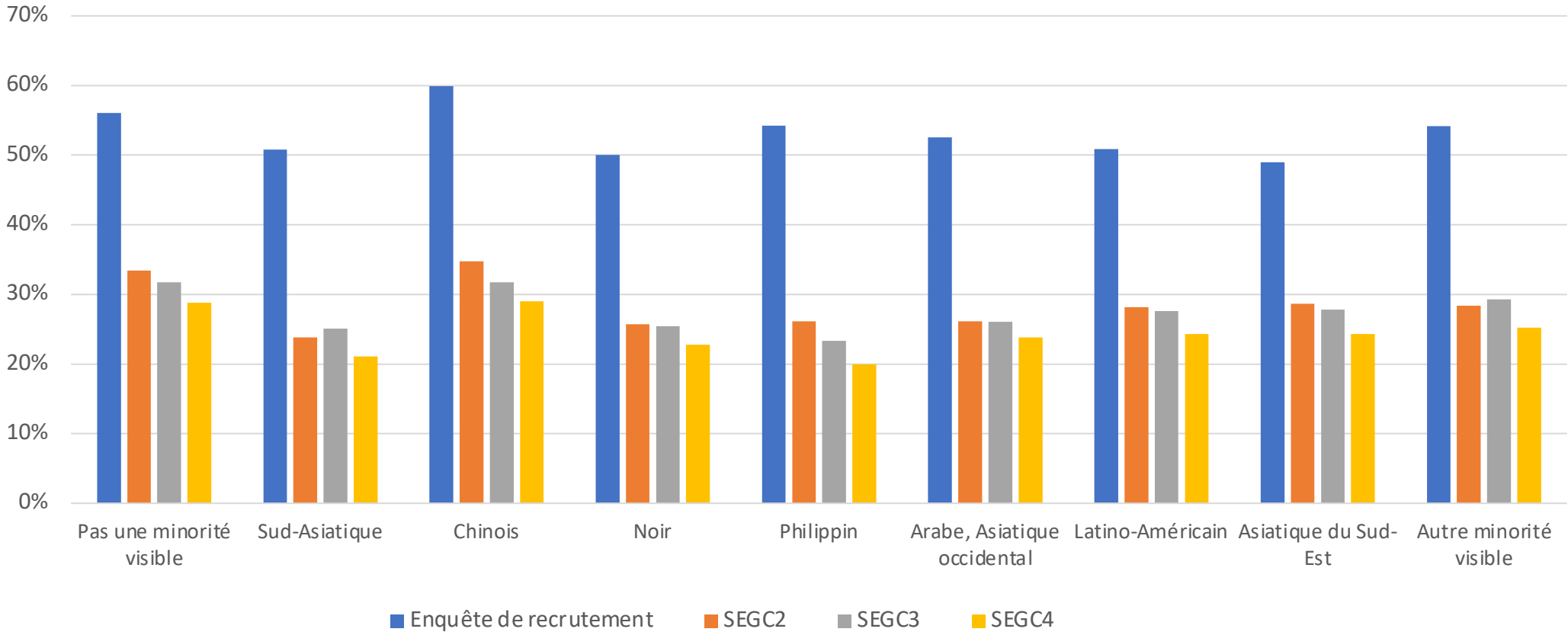


# Stratégie de collecte de la SEGC3, SEGC4 et SEGC5

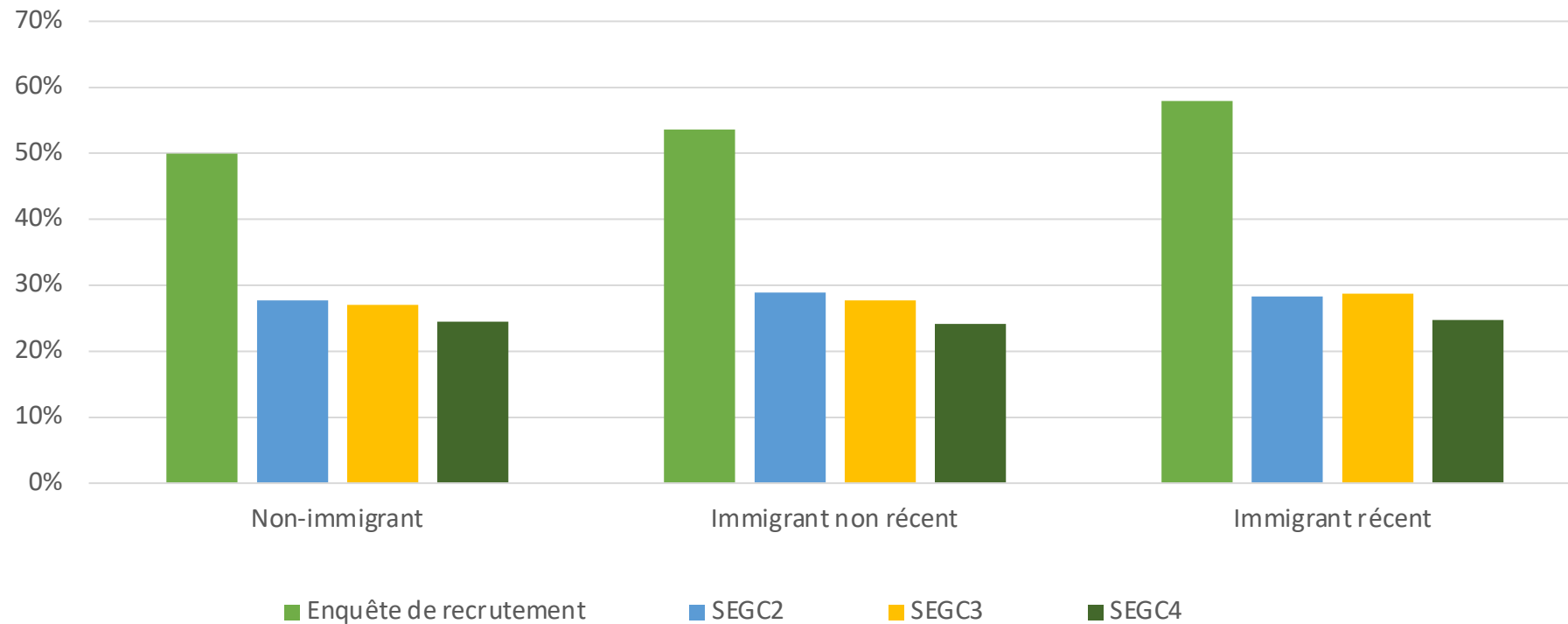
- Plan de collecte de 3 semaines
  - Invitation par email
  - 3 ou 4 rappels par email
  - 2 rappels par message texte (SMS)
  - Suivi par entrevue téléphonique
- Traduction du questionnaire
  - Questionnaire dans les deux langues officielles et traduit dans trois langues non officielles (vietnamien, espagnole et arabe)



# Taux de réponse par groupe racisé



# Taux de réponse par statut d'immigrant



# Taux de réponse à la SEGC

	Nombre	Taux*	Taux effectif de réponse*
Échantillon sélectionné à partir du questionnaire détaillé du Recensement	70 000	---	---
Répondants à l'enquête SEGC de recrutement**	36 835	53,2 %	53,2 %
Inscription au panel à la fin de l'enquête de recrutement	35 801	97,2 %	51,7 %
Répondants à la SEGC2***	5 324	28,4 %	15,4 %
Répondants à la SEGC3	10 002	27,2 %	14,4 %
Répondants à la SEGC4	8 955	24,4 %	13,1 %

\* Les taux de réponse sont calculés à partir des personnes dans le champ de l'enquête.

\*\* Pour la moitié de l'échantillon total, l'enquête de recrutement était la SEGC1. Pour l'autre moitié de l'échantillon, l'enquête de recrutement était lors de la SEGC2 où les répondants ont été demandés de remplir la SEGC1 et la SEGC2.

\*\*\* Nombre et taux figurant pour la SEGC2 sont pour le panel ayant s'inscrit lors du SEGC1.



# Partenaires

- Ministères fédéraux
  - Patrimoine canadien (PCH)
  - Femmes et Égalité des genres Canada (FEGC)
  - Immigration, Réfugiés et Citoyenneté Canada (IRCC)
  - Emploi et Développement social Canada (EDSC)
- Internes (StatCan)
  - Qualité de vie
  - Cadre de l'inclusion sociale
  - Centre de l'information sur le marché du travail (CIMT)
  - Cadre des résultats relatifs aux genres (CRRG)
  - Division de l'investissement, des sciences et de la technologie (DIST)



# SEGC1: Participation communautaire



- Thèmes :
  - La participation à des groupes
  - Le sentiment d'appartenance
  - La confiance envers les gens et les institutions
  - Variables socio-démographiques
- Collecte : automne 2022 et printemps 2023



# SEGC2: Sport, culture en milieu de travail, engagement politique et valeurs partagées

- Thèmes :
  - La participation à des activités sportives
  - L'engagement politique
  - Les valeurs partagées
  - La culture et les expériences de discrimination en milieu de travail
- Collecte: printemps 2023





# SEGC3: Qualité de vie, sources d'information et confiance



- Thèmes :
  - La satisfaction à l'égard de la vie
  - La satisfaction à l'égard des relations personnelles
  - La confiance envers les medias
  - La mésinformation et les sources d'information
- Collecte : automne 2023



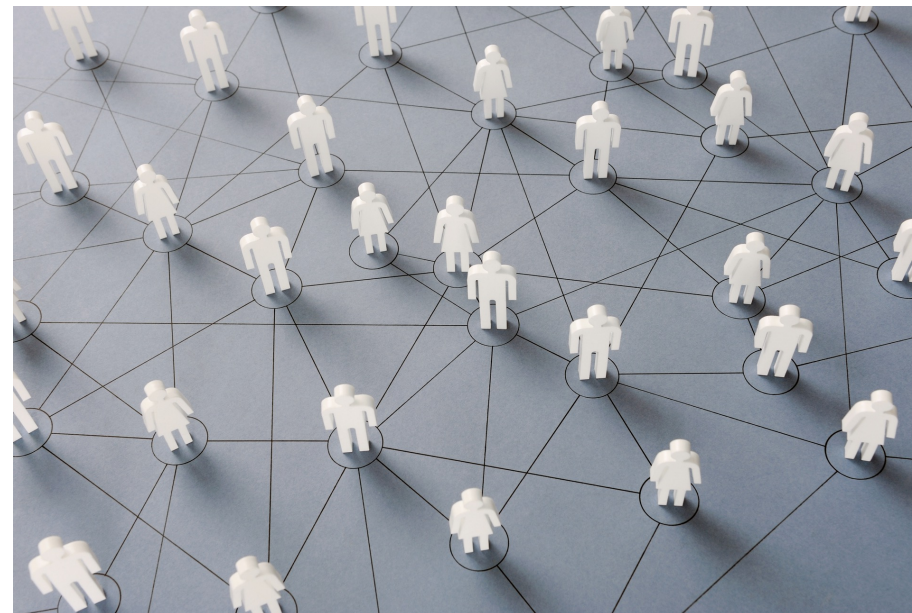
# SEGC4: Participation aux sports communautaires et expériences connexes

- Thèmes :
  - La participation à des activités sportives
  - Participation au sport dans le cadre de rôles non sportifs
  - Les sports au sein de votre communauté
  - Expériences vécues dans le domaine du sport
  
- Collecte : automne 2023



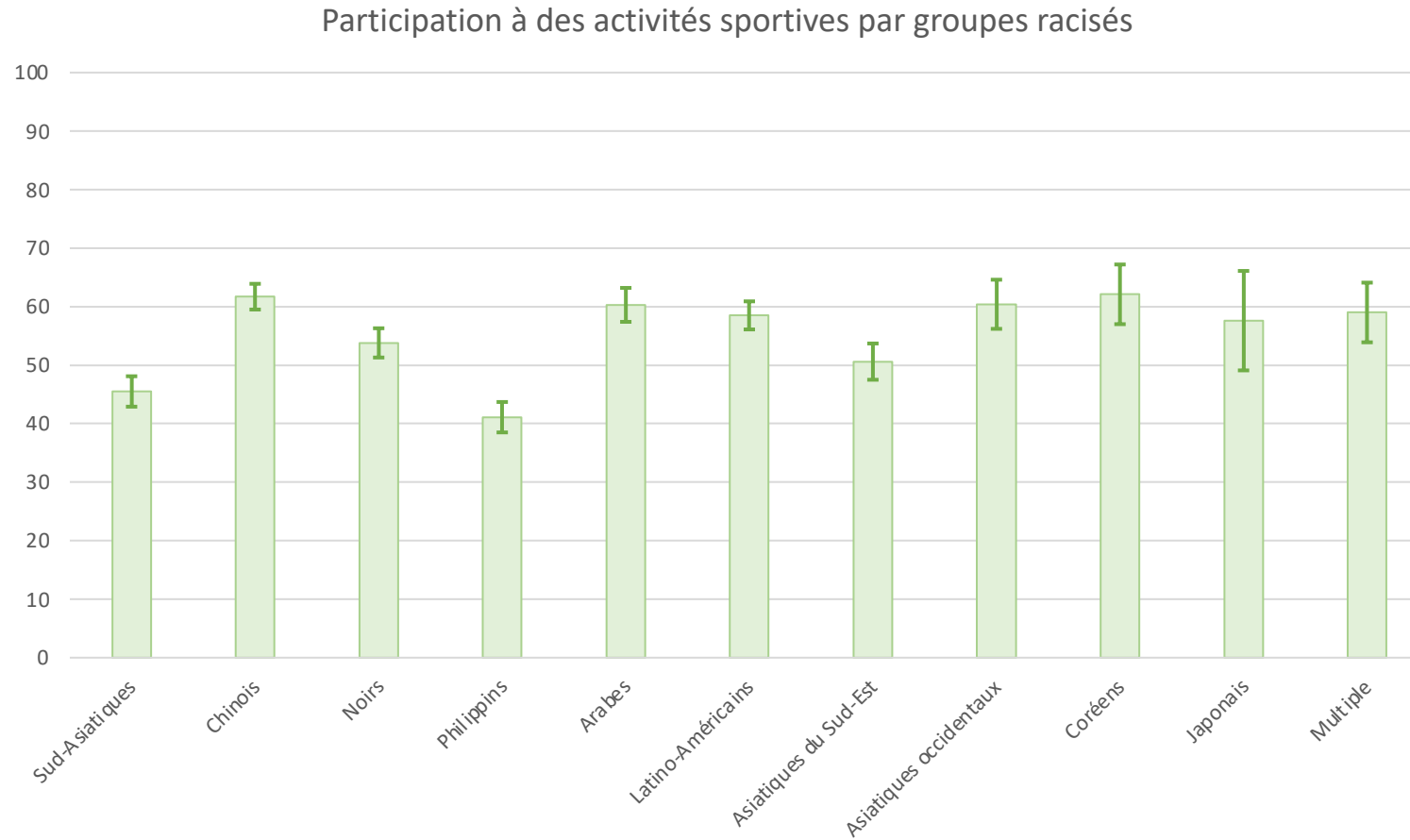
# SEGC5: Cohésion sociale et expériences de la discrimination

- Thèmes :
  - La qualité de vie
  - Les sentiments à l'égard des autres
  - Les expériences de discrimination
- Collecte : printemps 2024



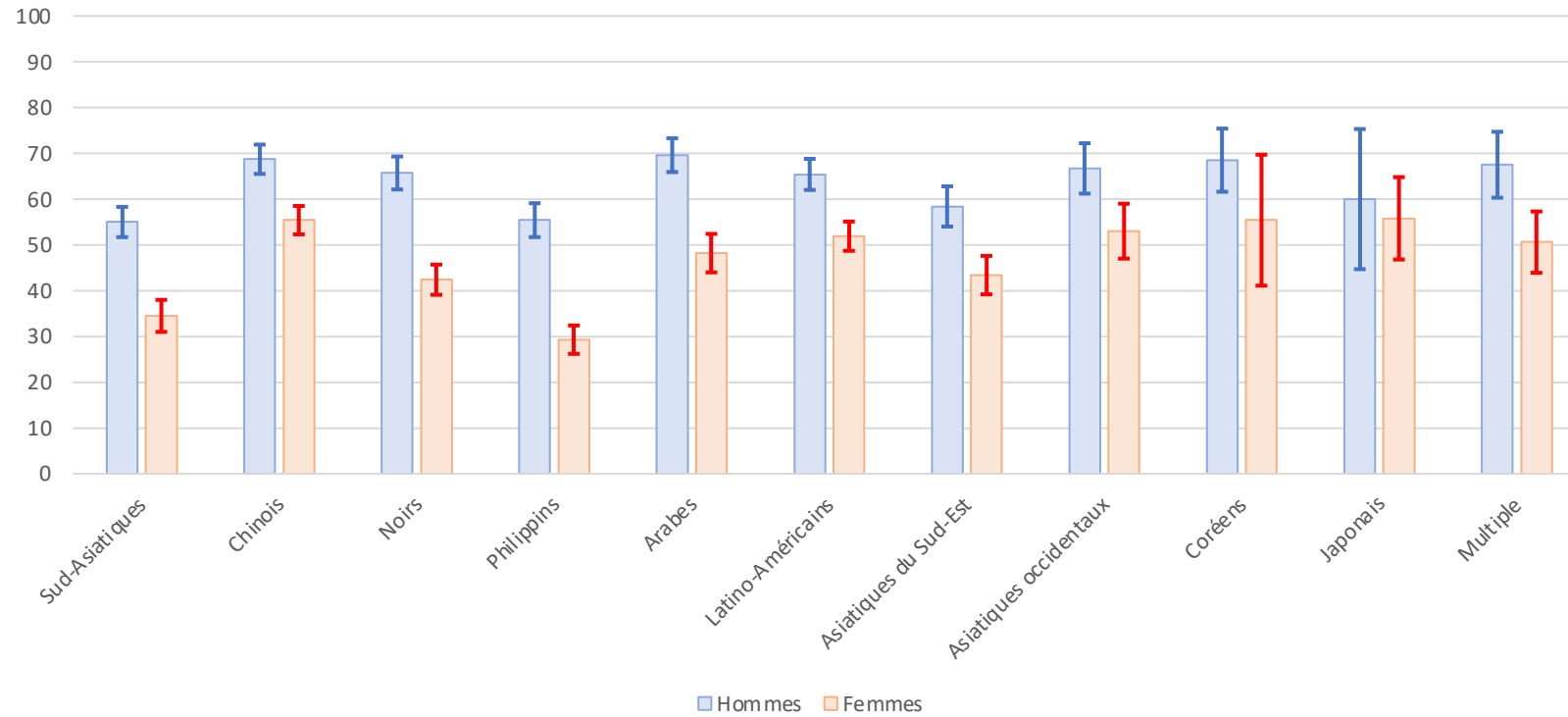
Questionnaires et plus d'informations sur la [page BMDI](#) de la SEGC.

# Exemple de désagrégation



# Exemple de désagrégation

Participation à des activités sportives par groupes racisés et par genre



# Produits analytiques

- [La confiance à l'égard de la police, du système de justice et des tribunaux, du Parlement fédéral et des médias canadiens varie d'un groupe racisé à l'autre](#)

Parmi la plupart des **groupes racisés**, les **immigrants récents** avaient un niveau de **confiance** sensiblement **plus élevé** envers les **médias** et le **Parlement** fédéral. Par exemple, chez les Sud-Asiatiques, 25 % des personnes nées au Canada faisaient confiance aux médias canadiens, comparativement à 57 % des immigrants récents.

- [La participation à la société canadienne par le sport et le travail](#)

Voir l'infographie sur la prochaine diapositive

- [Préoccupations concernant la désinformation en ligne, 2023](#)

En 2023, **59 %** des Canadiens ont affirmé qu'ils étaient très **préoccupés** ou extrêmement préoccupés par tout type de **désinformation** en ligne, et **43 %** ont dit avoir le sentiment qu'il devenait **plus difficile de distinguer la réalité** de la fiction en ligne, comparativement à trois ans plus tôt.

- [La discrimination et le racisme dans les sports au Canada](#)

Les personnes **racisées (26 %)** étaient également plus susceptibles que leurs homologues **non racisés (15 %)** d'avoir été **victimes ou témoins** de traitements injustes, de racisme ou de discrimination **lors de la pratique d'un sport**. Cela était plus particulièrement le cas des personnes noires (34 %), philippines (32 %) et coréennes (32 %), qui figuraient parmi les plus susceptibles de déclarer avoir été victimes ou témoins de tels comportements.





# Infographie sur la pratique du sport (vague 2)

## Le sport, bien plus qu'un simple jeu

En 2023, **55 %** des Canadiennes et Canadiens ont déclaré avoir pratiqué au moins un sport au cours des 12 mois précédents.

Les hommes étaient plus susceptibles de pratiquer un sport que les femmes.



Hommes **62 %**

Femmes **49 %**

Les personnes coréennes, chinoises et arabes étaient plus susceptibles de pratiquer un sport que l'ensemble de la population canadienne.

Coréens	Chinois	Arabes
<b>62 %</b>	<b>62 %</b>	<b>60 %</b>

### À CHACUN SON SPORT!

La natation était le sport le plus populaire chez les femmes, tandis que chez les hommes, il s'agissait du vélo.


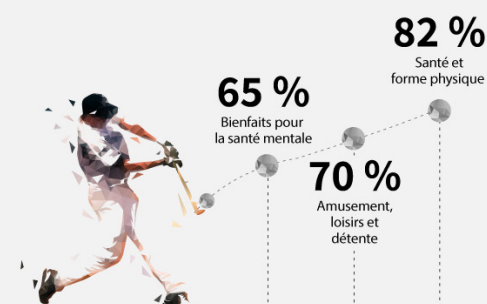
Le sport le plus populaire variait également entre les différents groupes racisés.

- Natation** (Asiatiques occidentaux, Coréens)
- Vélo** (Latino-Américains)
- Course à pied** (Sud-Asiatiques, Chinois, Noirs, Asiatiques du Sud-Est, Japonais)
- Soccer** (Arabes)
- Basketball** (Philippins)

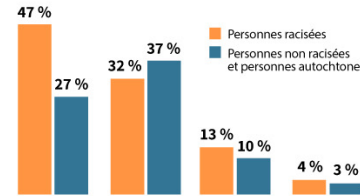
## Les personnes racisées non immigrantes (66 %) étaient plus susceptibles de pratiquer un sport que les personnes racisées immigrantes (48 %).

### LA COURSE CONTRE LA MONTRE

Autant chez les femmes racisées que chez les hommes racisés qui ont indiqué ne pas avoir pratiqué un sport au cours des 12 mois précédents, le manque de temps était la principale raison invoquée.

Bienfaits pour la santé mentale	70 %
Amusement, loisirs et détente	82 %
Santé et forme physique	65 %



Raison	Personnes racisées	Personnes non racisées et personnes autochtones
Manque de temps	47 %	27 %
Manque d'intérêt	32 %	37 %
Coût	13 %	10 %
Accès aux infrastructures	4 %	3 %

Quel que soit le groupe de population, parmi les raisons de pratiquer un sport, la santé et le plaisir étaient les principaux motifs invoqués.

Note : Les données présentées dans cette infographie portent sur la population âgée de 15 ans et plus. Source : Statistique Canada, Série d'enquêtes sur les gens et leurs communautés – Sport, culture en milieu de travail, engagement politique et valeurs partagées, 2023.

© Sa Majesté le Roi du chef du Canada, représenté par le ministre de l'Industrie, 2024



[www.statcan.gc.ca](http://www.statcan.gc.ca)



# Accès aux données

- Tableaux disponibles dans les articles du Quotidien
- Tableaux de données sur mesure avec recouvrement des coûts:  
**Service à la clientèle du Centre de l'intégration et du développement des données sociales:** [statcan.csdidclientservice-ciddservicealaclientele.statcan@statcan.gc.ca](mailto:statcan.csdidclientservice-ciddservicealaclientele.statcan@statcan.gc.ca)
- Fichiers analytiques disponibles dans les CDR (CIQSS)





## Prochaines étapes

- Diffusion des données de la vague 5 avec article dans le Quotidien
- Article analytique sur la vague 4 (Participation aux sports communautaires)
- Développement de poids longitudinaux pour permettre l'analyse à travers différentes vagues
- Analyses méthodologiques pour améliorer les prochaines enquêtes par panel



# Leçons tirées

- La manière dont nous demandons les coordonnées des répondants a un impact sur le taux de d'inscription au panel
  - Taux d'inscription de plus de 97 % pour les prochaines vagues de la SEGC
- Limites sur le nombre de groupes et sous-groupes qui peuvent être échantillonné pour une enquête PADD
- Limites aux niveaux des lignes directrices pour la diffusion de la qualité
- Plus de contenu/contenu prioritaire sur la première vague
- Difficile de désagréger quand les questions sont posées à un sous-groupe de répondants

# QUESTIONS ET DISCUSSION

## Centre de l'intégration et du développement des données sociales

Melanie Kowalski, Chef

[melanie.kowalski@statcan.gc.ca](mailto:melanie.kowalski@statcan.gc.ca)

Eliza Beckett

[eliza.beckett@statcan.gc.ca](mailto:eliza.beckett@statcan.gc.ca)

Jonathan Cabot

[jonathan.cabot@statcan.gc.ca](mailto:jonathan.cabot@statcan.gc.ca)

## Programme de la statistique générale, Diversité et statistique socioculturelle

John Leung, Chef

[john.leung@statcan.gc.ca](mailto:john.leung@statcan.gc.ca)

Valerie Gagnon

[valerie.gagnon@statcan.gc.ca](mailto:valerie.gagnon@statcan.gc.ca)

Dominic Durocher

[dominic.durocher@statcan.gc.ca](mailto:dominic.durocher@statcan.gc.ca)

Plus d'informations sur la page BMDI de la SEGC:

[Enquêtes et programmes statistiques - Série d'enquêtes sur les gens et leurs communautés \(statcan.gc.ca\)](#)

