

De la théorie à la pratique :

Les défis de l'utilisation des données longitudinales pour l'étude des déterminants de l'obtention d'un emploi qualifié chez les immigrants universitaires au Canada

Par Nicolas Bastien, Alain Bélanger et Jacques Ledent

6^e colloque des jeunes chercheurs du CIQSS
10 février 2012

Plan

- Contexte
- Objectifs de recherche
- Sources de données et méthodes
- Quelques défis dans l'utilisation des données longitudinales
- Résultats
- Conclusion

Contexte

- De 1998 à 2008, le Canada a reçu 240 000 immigrants en moyenne par année et le Québec 41 000
- Immigrants de plus en plus scolarisés :
 - En 2006, plus de la moitié des immigrants reçus détenaient un diplôme universitaire (homme 58 %, femmes 48 %)
 - Ce n'est que le quart des non-immigrants qui ont atteint ce niveau (hommes 19 %, femmes 23 %)
- Les immigrants connaissent de plus en plus de difficulté sur le marché de l'emploi canadien (Picot, 2008)
 - Taux d'activité plus faibles
 - Taux de chômage plus élevés (Zietsma, 2007)
 - Plus faibles salaires (Gilmore, 2009)

Contexte

- Un aspect additionnel de la difficulté d'intégration des immigrants sur le marché du travail canadien est la surqualification.
 - En 2008, 60% des immigrants avec un diplôme universitaire était en situation de surqualification contre 40 % pour les non-immigrants (Gilmore, 2009)
 - La surqualification des immigrants a augmenté depuis les 15 dernières années (Galarneau, Morissette, 2004 , 2008)

Objectifs de la recherche

- Étudier les déterminants de l'accès à un premier emploi qualifié pour les immigrants universitaires :
 - Comprendre comment les caractéristiques de capital humain utilisées par le Canada et le Québec pour sélectionner leurs travailleurs qualifiés affectent l'accès au premier emploi qualifié
 - Comprendre l'impact des actions entreprises par l'immigrant une fois au Canada pour intégrer le marché du travail
- Illustrer quelques-uns des défis méthodologiques de l'utilisation de données longitudinales

Centre - Urbanisation Culture Société

INRS
Université d'avant-garde

Sources de données et méthodes

Données :

- Enquête longitudinale auprès des immigrants du Canada (ELIC)
 - Des données administratives de Citoyenneté et Immigration Canada ont servi pour construire l'échantillon
 - Répondants interviewés 6 mois, 2 ans et 4 ans après leur arrivée
- Sous-échantillon de 3 411 répondants représentant l'ensemble des immigrants arrivés entre octobre 2000 et septembre 2001
 - Âgés de 25 à 54 ans à l'arrivée
 - Détenant un diplôme universitaire

•Méthodes :

- Analyse de survie : modèle semi-paramétrique à risques proportionnels de Cox
 - Permet d'utiliser la richesse des données longitudinales
 - Utilisation de variables qui varient en fonction du temps

Variable dépendante : accès au premier emploi qualifié

- Utilisation de la classification nationale des professions pour attribuer un niveau de compétences à chaque emploi occupé
- Cinq niveaux de compétences :
 - A: formation universitaire
 - B: formation collégiale
 - C: formation secondaire ou spécifique à la profession
 - D: formation en cours d'emploi
 - 0 : Gestion
- Emploi de niveau A (universitaire) ou 0 (Gestion)

Variables indépendantes :

1. Les variables de contrôle:

- Sexe
- État matrimonial
- Minorité visible
- Province de destination
- Lieu de destination (région métropolitaine)
- Présence de parents ou d'amis au Canada

- Variables indépendantes :

- 2. Les variables de capital humain et de sélection :

- Âge
 - Plus haut diplôme
 - Lieu d'obtention du plus haut diplôme
 - Domaine d'études
 - Compétences linguistiques
 - Avoir vécu au Canada avant d'immigrer
 - Expérience de travail et reconnaissance par un ordre professionnel
 - Avoir un emploi garanti au Canada

- Variables indépendantes :

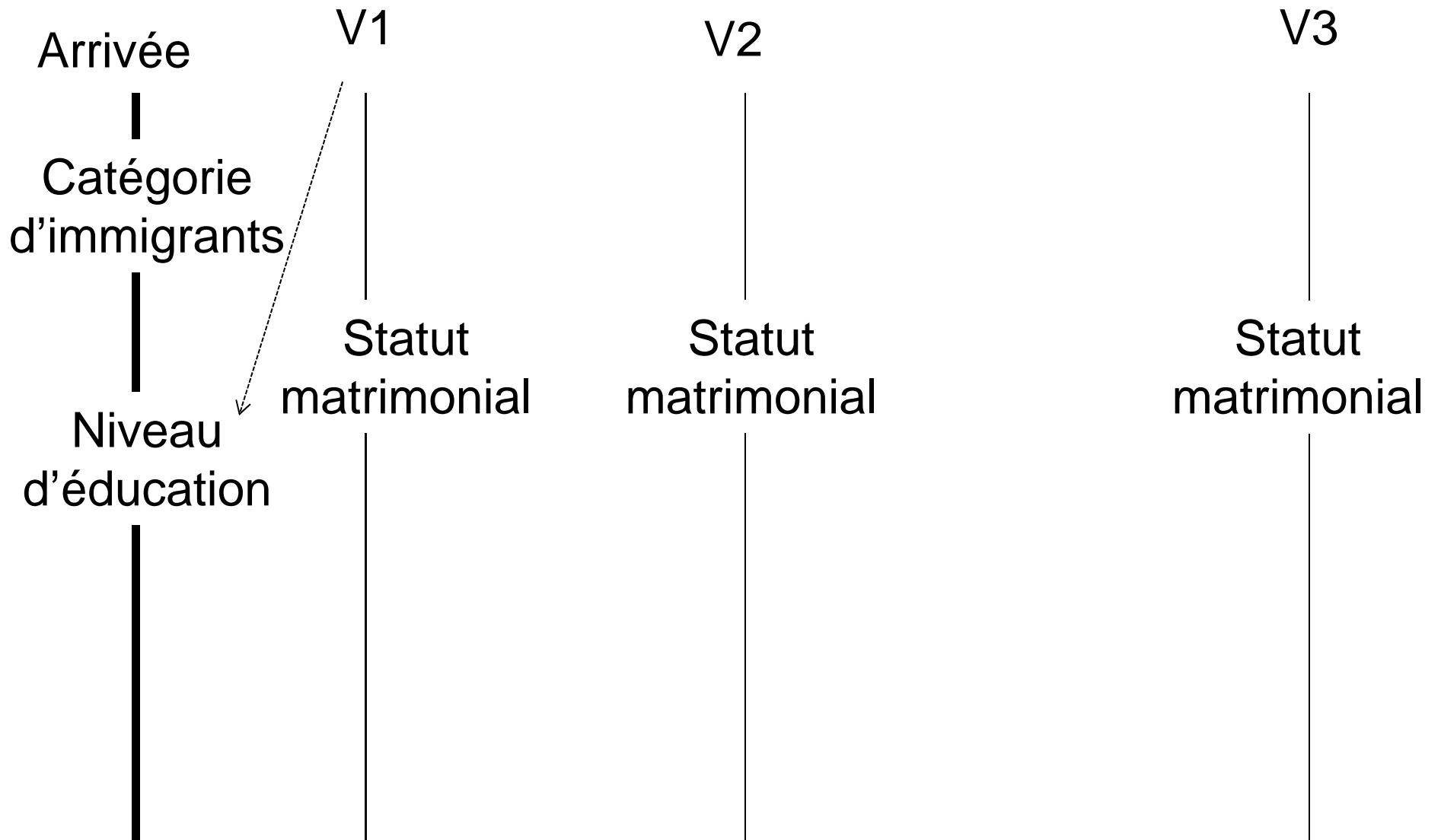
3. Actions entreprises une fois au Canada pour intégrer le marché du travail:
 - Déménager dans une autre province
 - Occuper un emploi non qualifié
 - Avoir occupé un emploi non qualifié
 - Suivre un cours de langue
 - Avoir complété un cours de langue dans la langue de la majorité
 - Être aux études
 - Avoir obtenu un diplôme au Canada (après l'immigration)

Centre - Urbanisation Culture Société

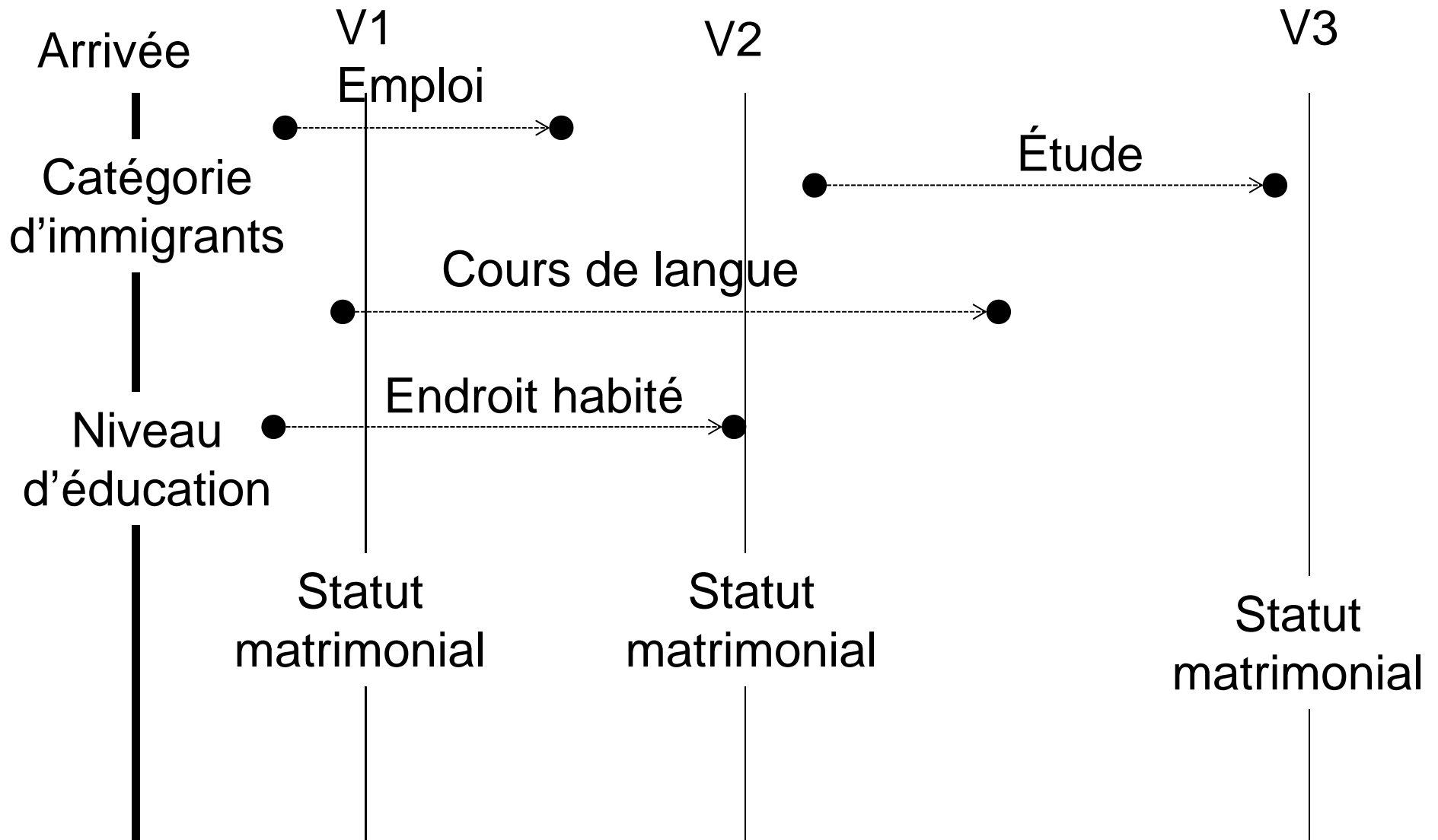
INRS
Université d'avant-garde

Quelques défis dans l'utilisation des données longitudinales

- Aspect temporel des données:
 - Données ponctuelles à quatre moments différents
 - À l'arrivée au pays (données administratives de CIC)
 - Catégorie d'immigrant
 - Région de destination
 - Demandées à la première vague
 - Plus haut niveau d'étude
 - Emploi garanti à l'arrivée
 - Au moment de chaque vague
 - Statut matrimonial
 - Compétences linguistiques
 - Niveau de qualification de l'emploi



- Certaines données rétrospectives et datées permettant de recréer la biographie des individus
 - Emplois
 - Études
 - Cours de langue
 - Endroits habités
- Ces données sont présentées dans des bases de données séparées qu'il faut ajouter à la base principale



- Le cas du statut matrimonial:
 - On possède l'information à chaque vague
 - Impossible de déterminer précisément quand se produit le changement de statut matrimonial
 - Mais l'information à l'entrée au pays n'est pas disponible

Arrivée

V1

V2

V3

Célibataire

?

Célibataire

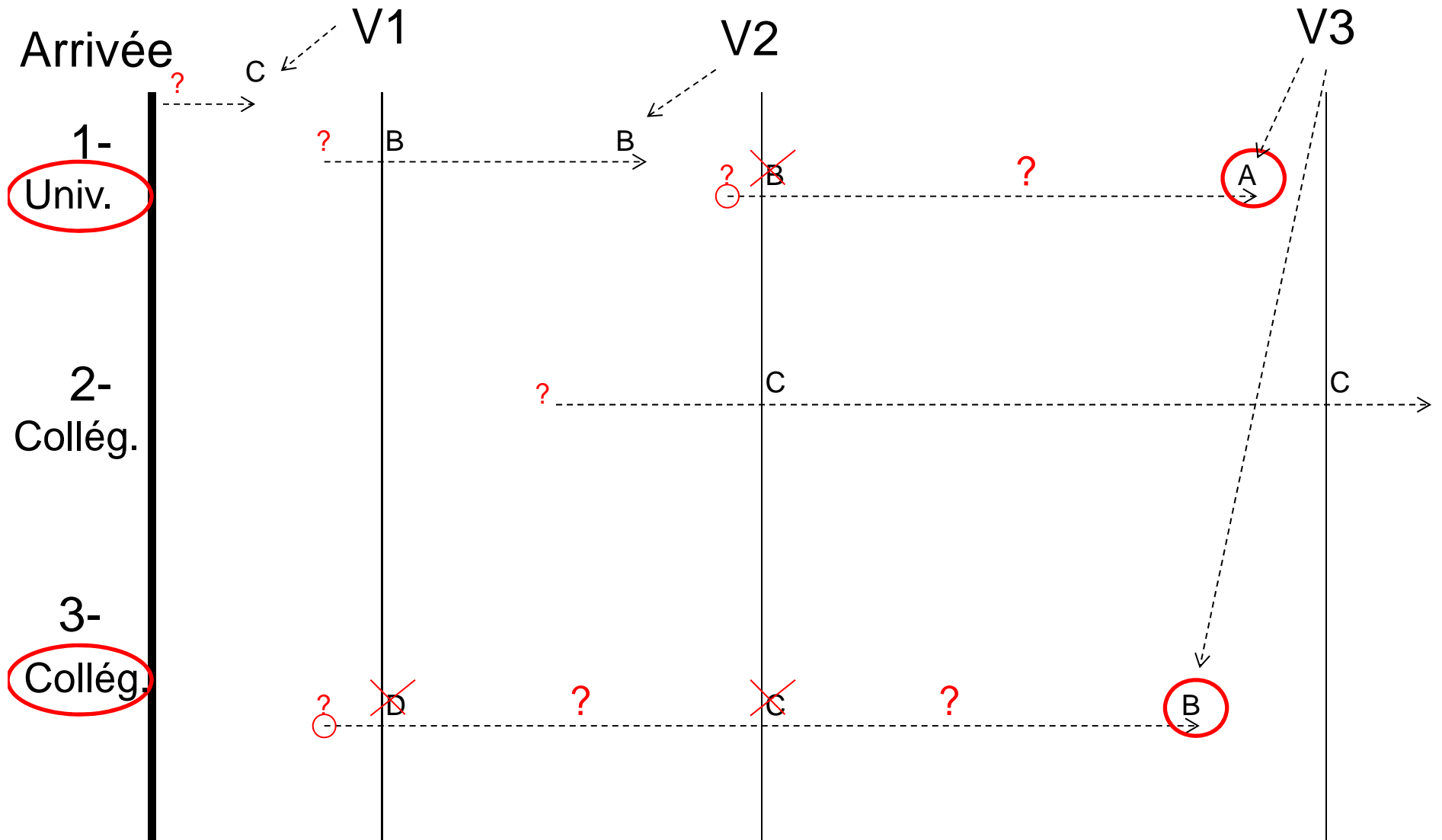
?

Marié

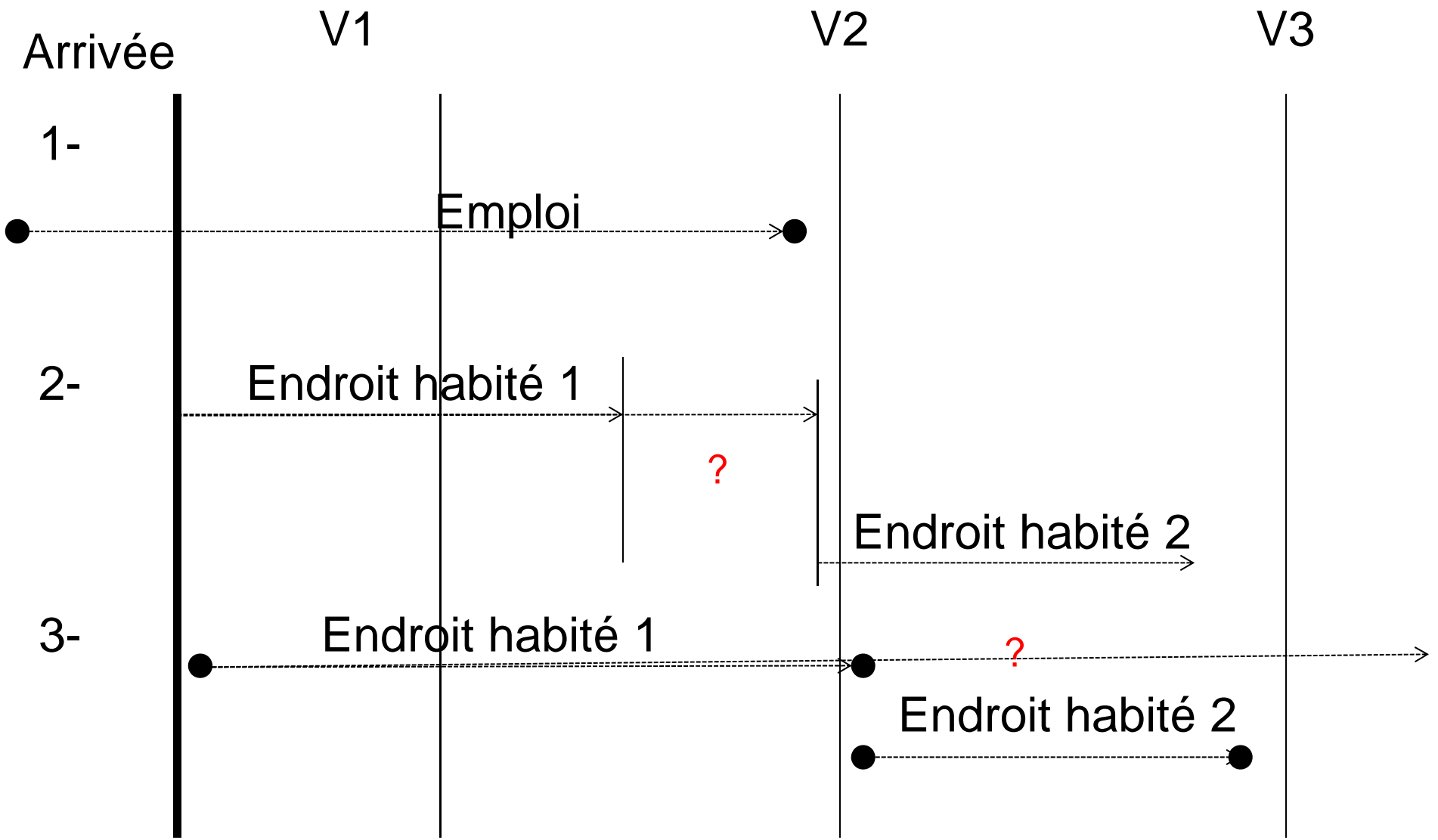
?

Séparé

- Les cas du niveau de qualification de l'emploi:
 - On possède la date du début et de la fin de chaque emploi
 - Le niveau de qualification au sein d'un même emploi peut changer.
 - Ex. Promotion: un manoeuvre (niveau D) qui devient conducteur de machinerie lourde (niveau C)
 - On ne connaît pas la date précise du changement de niveau de qualification au sein d'un même emploi.



- Des emplois qui commencent avant l'arrivée au Canada alors que la période à l'étude débute à l'arrivée:
 - L'individu pourrait sortir du groupe à risque avant même que la période à l'étude commence
- Plusieurs incohérences au sein de la biographie des endroits habités.
 - Il y a des « trous » entre les épisodes
 - Il y a des épisodes qui n'ont pas de date qui indique leur fin



Le cas des compétences linguistiques

- 3 variables portant sur les compétences linguistiques:
 - Parler, lire, écrire
 - Pour chacune des langues officielles
 - 5 catégories de « ne sait pas » à « très bien »
- Pas d'information sur les compétences à l'arrivée au pays, mais à chacune des trois vagues
- À priori, on s'attendrait à ce que d'une vague à l'autre, les immigrants maintiennent voire augmentent leurs compétences linguistiques
 - Cours de langue
 - Immersion au sein du nouveau milieu linguistique (travail, réseaux sociaux).

Pourtant, ce n'est pas le cas...

À quel point savez-vous lire en français?

Vague 2	Ne sait pas lire cette langue	Vague 3				Très bien
		Mal	Assez bien	Bien		
Ne sait pas lire cette langue	111907	4326	1133	522	565	
Mal	4513	2503	1036	496	312	
Assez bien	1297	1680	2179	1199	750	
Bien	643	434	1110	1582	2235	
Très bien	564	222	459	1232	11074	

Source: Enquête longitudinale auprès des immigrants du Canada et calculs de l'auteur

Est resté au même niveau 84%
S'est amélioré 8%
S'est détérioré 8%

Pourtant, ce n'est pas le cas...

À quel point savez-vous écrire en anglais?

Vague 2	Ne sait pas écrire cette langue	Vague 3			
		Mal	Assez bien	Bien	Très bien
Ne sait pas écrire cette langue	6304	2482	818	296	170
Mal	1835	4723	3266	1851	646
Assez bien	578	3868	8756	7130	3417
Bien	262	1589	7476	19250	14197
Très bien	225	898	3294	13666	38713

Source: Enquête longitudinale auprès des immigrants du Canada et calculs de l'auteur

Est resté au même niveau 53%
S'est amélioré 24%
S'est détérioré 23%

Le cas des compétences linguistiques

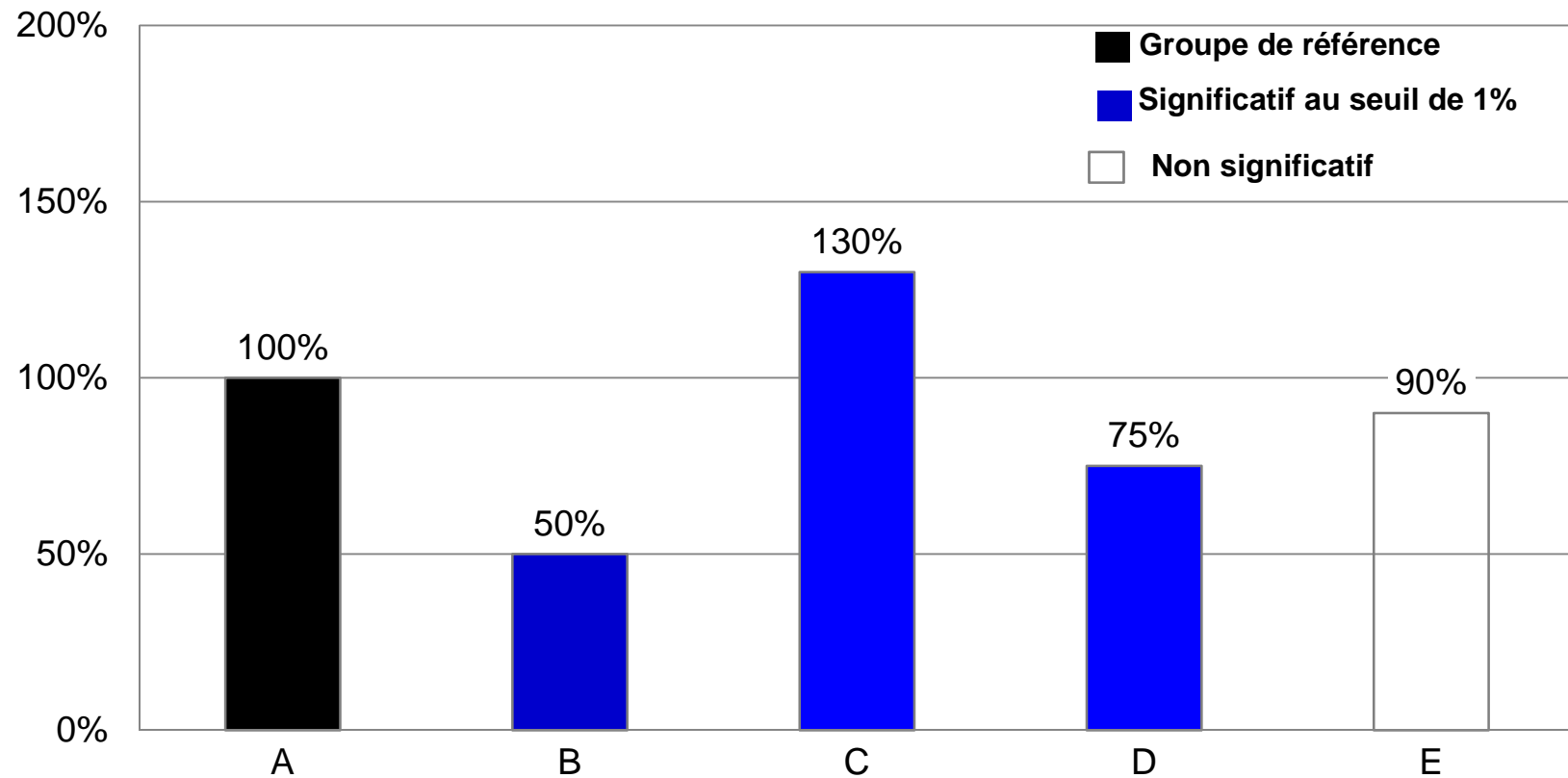
- La nature subjective de la question: Auto-évaluation
- Celle-ci s'ajuste peut-être à un différent cadre de référence
- **Solution:** Ignorer l'évolution de l'auto-évaluation et adopter une mesure plus discriminante:
- Variable qui indique que l'individu a indiqué avoir une *bonne ou très bonne capacité* dans la langue officielle visée
 - Pour chacune des trois compétences étudiées
 - À chacune des trois vagues

Centre - Urbanisation Culture Société

INRS
Université d'avant-garde

Résultats

Résultats: les rapports de risque

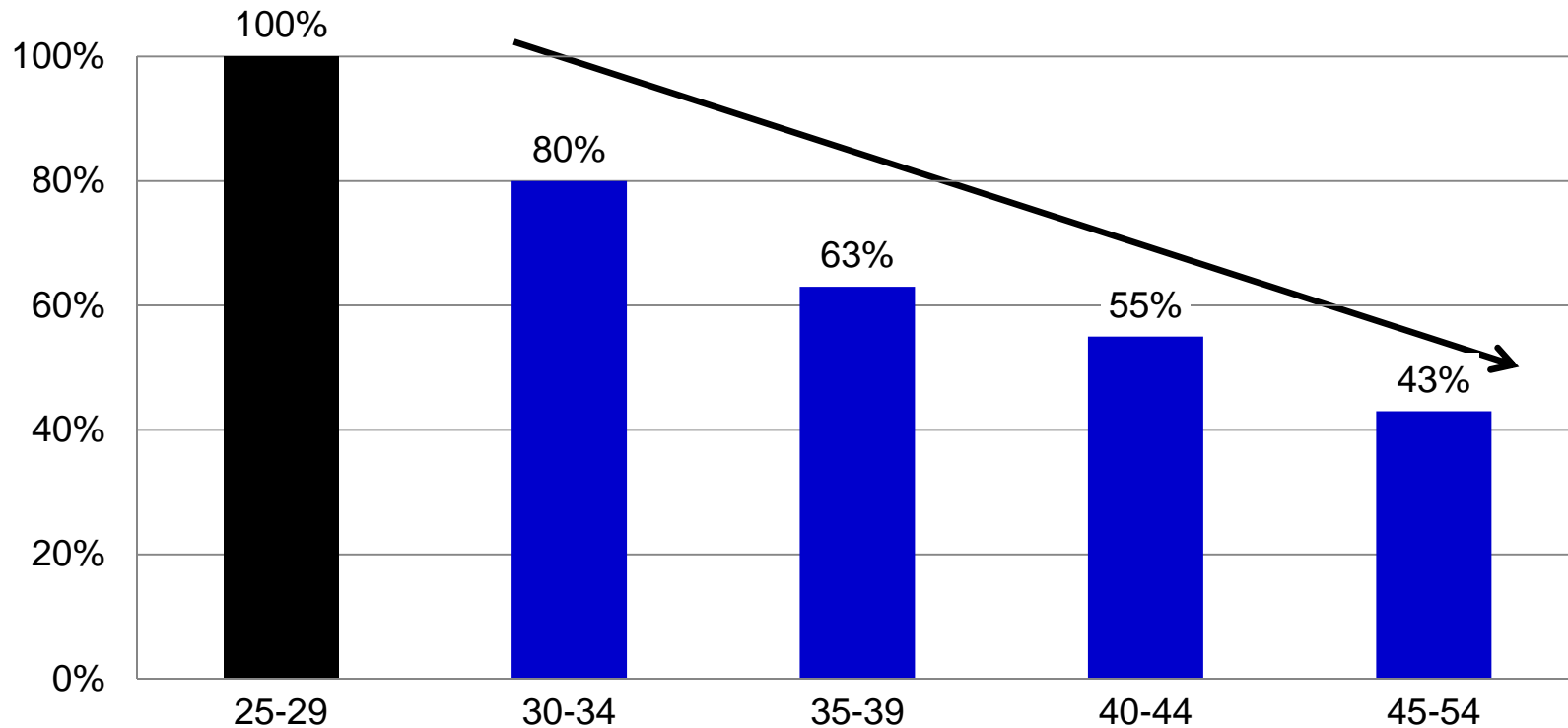


Résultats: variables de contrôle

- Les chinois, Sud asiatiques, philippins et asiatiques de l'Ouest et arabes ont 35% moins de chances que les blancs d'obtenir un premier emploi qualifié
- Les immigrants en destination du Québec performent moins bien, mais ceux en destination de l'Alberta et des « autres provinces » performent mieux
- Les immigrants en destination de l'une des trois grandes métropoles performent moins bien
- Ceux dont le réseau social se trouve dans une autre région performent moins bien
- La sélection compte:
 - Les immigrants sélectionnés (demandeurs principaux) ont le plus de chance d'accéder à un premier emploi qualifié; les réfugiés le moins

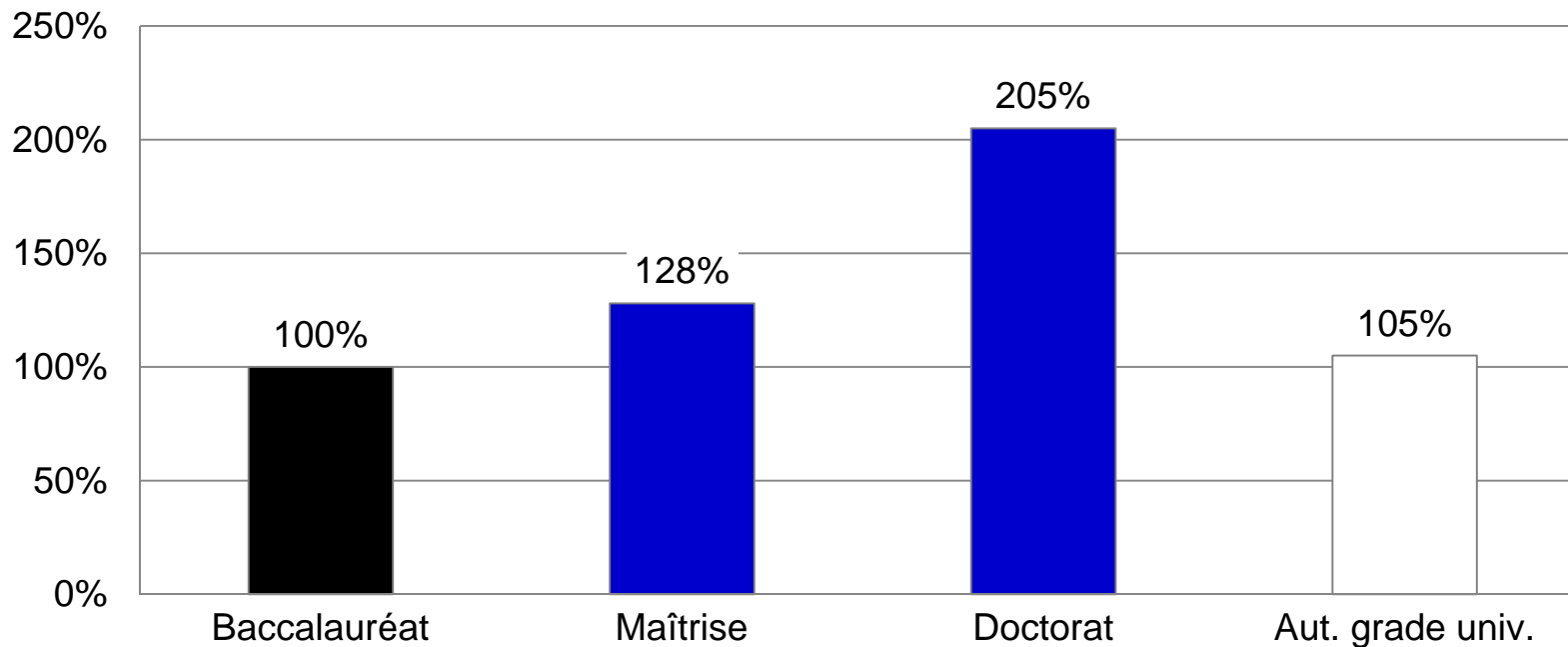
Résultats: variables de capital humain et de sélection

Probabilités selon l'âge



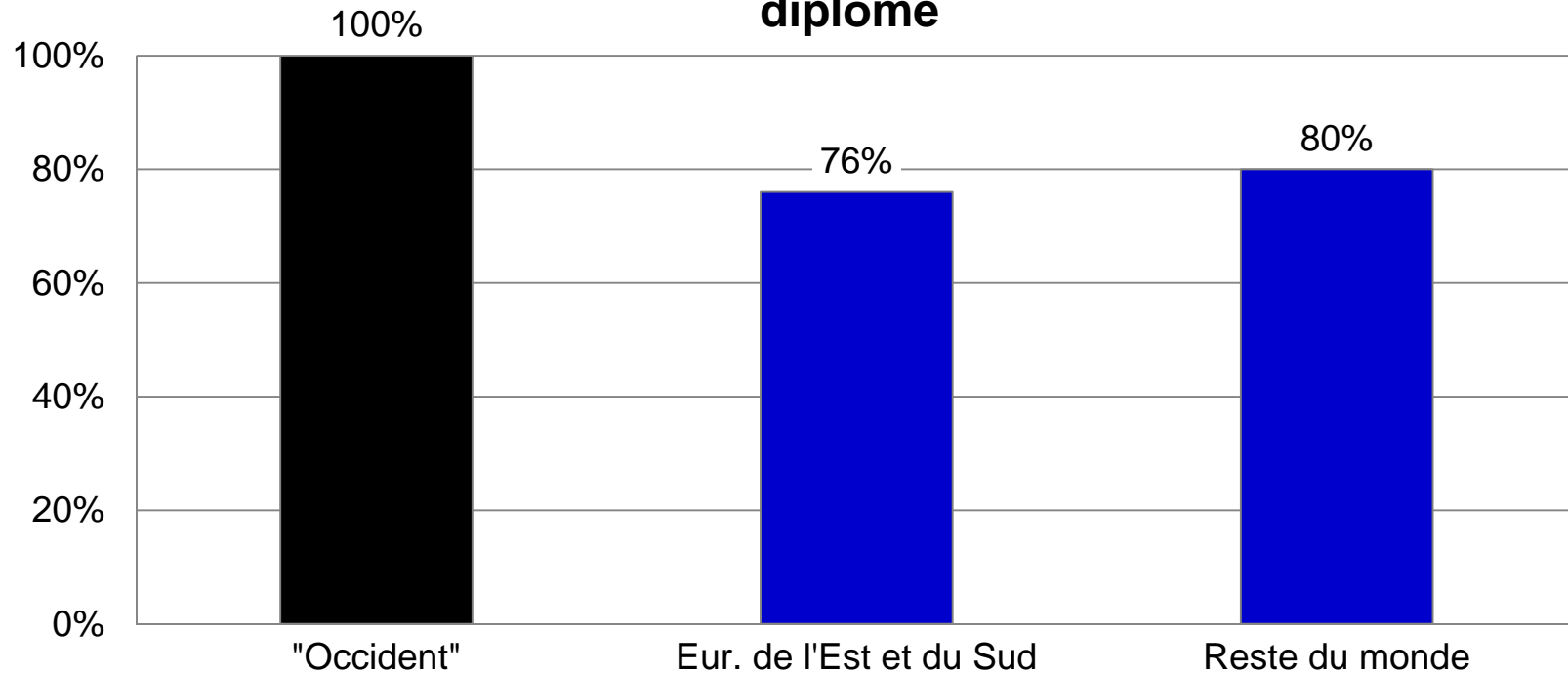
Résultats: variables de capital humain et de sélection

Probabilités selon le plus haut diplôme obtenu avant la migration



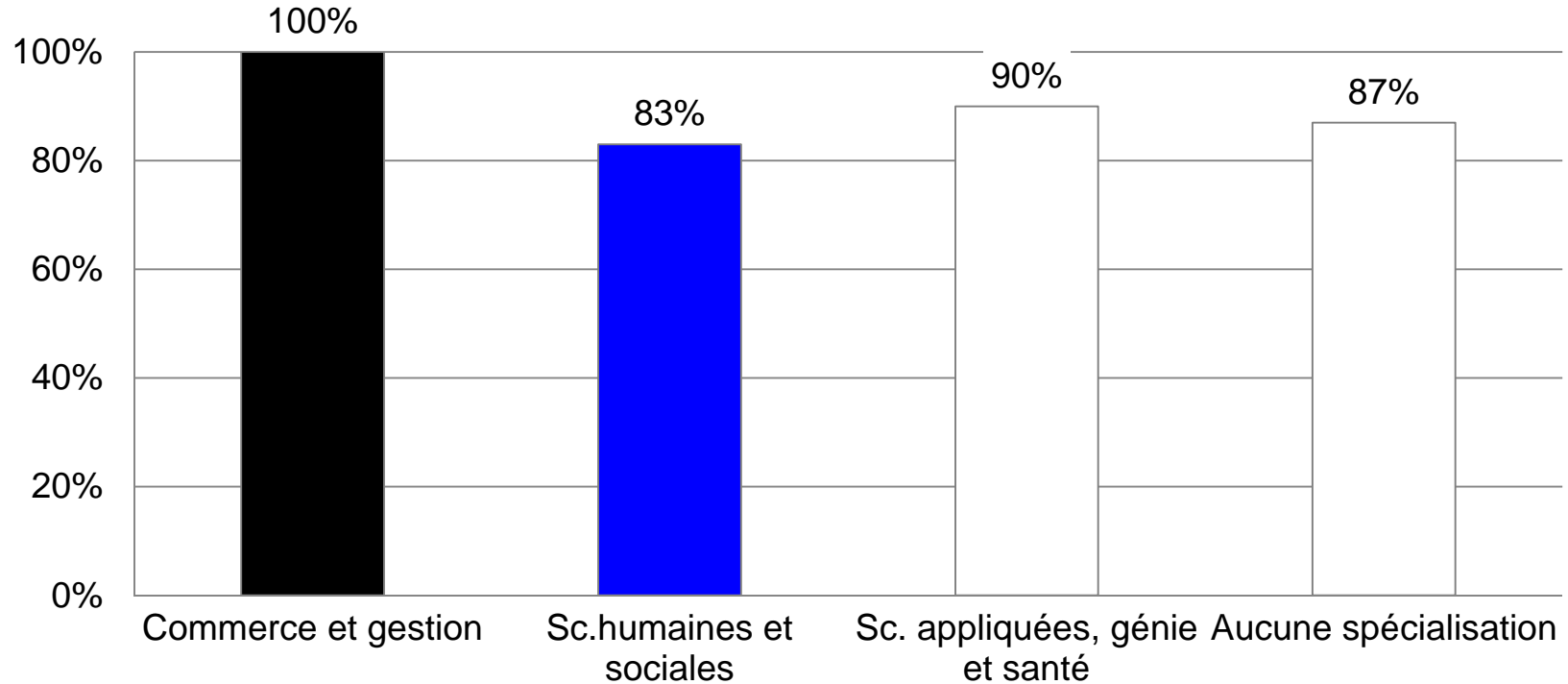
Résultats: variables de capital humain et de sélection

Probabilités selon le pays d'obtention du plus haut diplôme



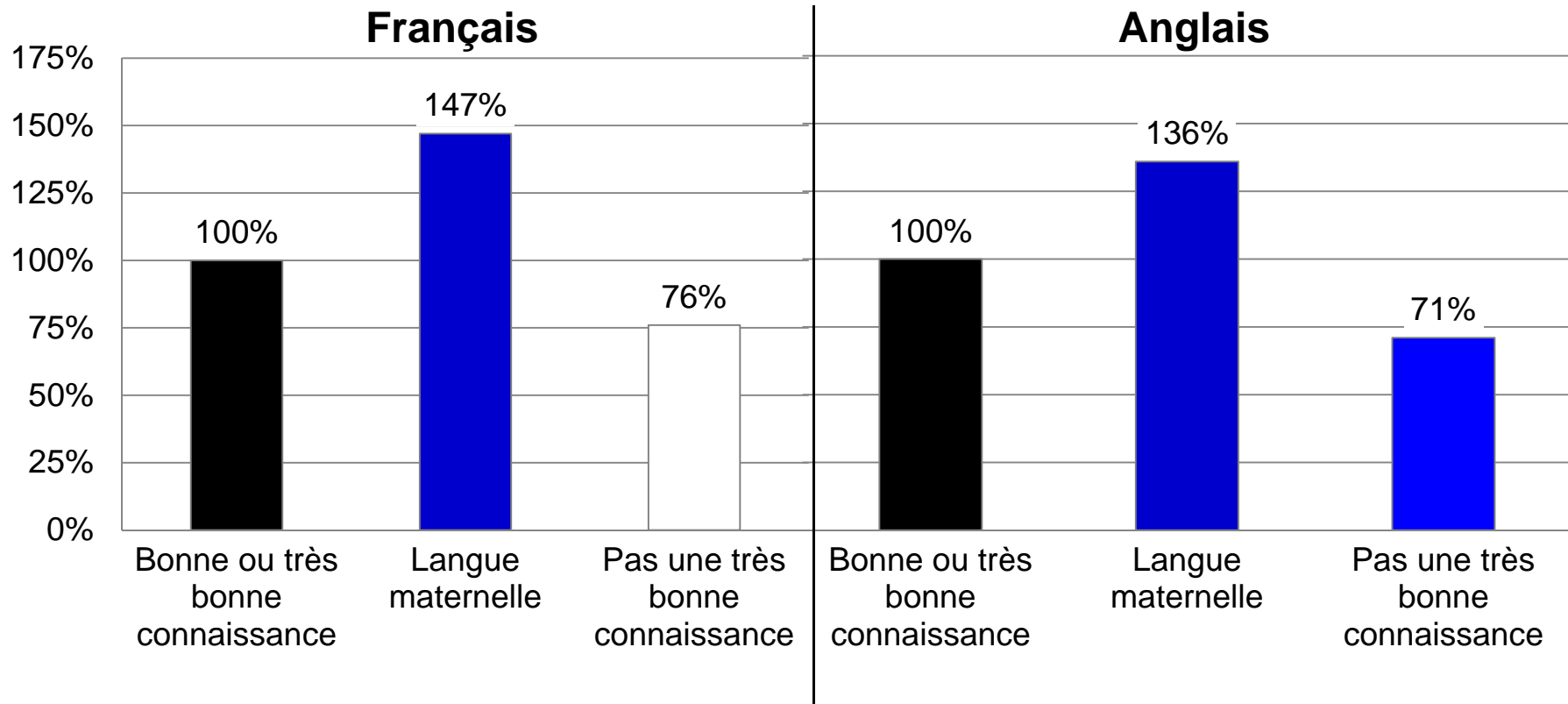
Résultats: variables de capital humain et de sélection

Probabilités selon le domaine d'étude pré-migratoire



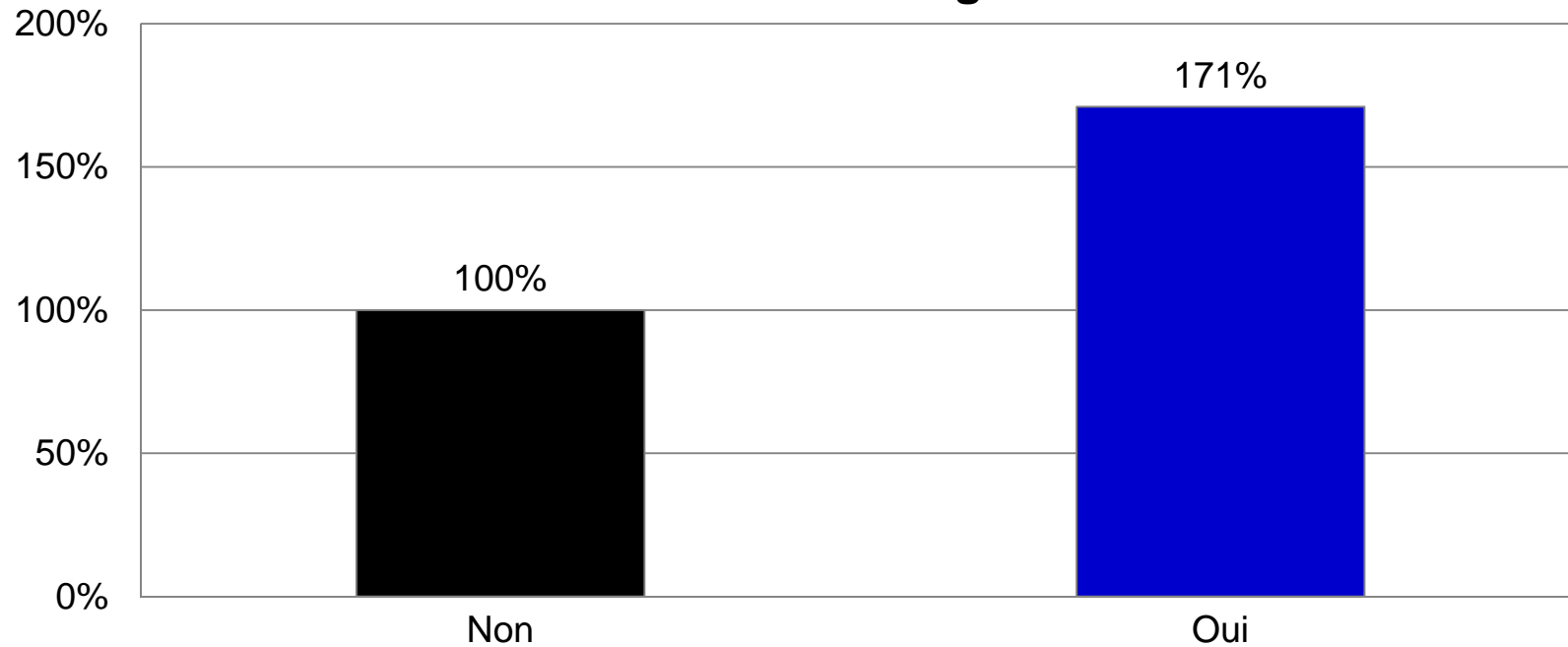
Résultats: variables de capital humain et de sélection

Probabilités selon la connaissance des langues officielles



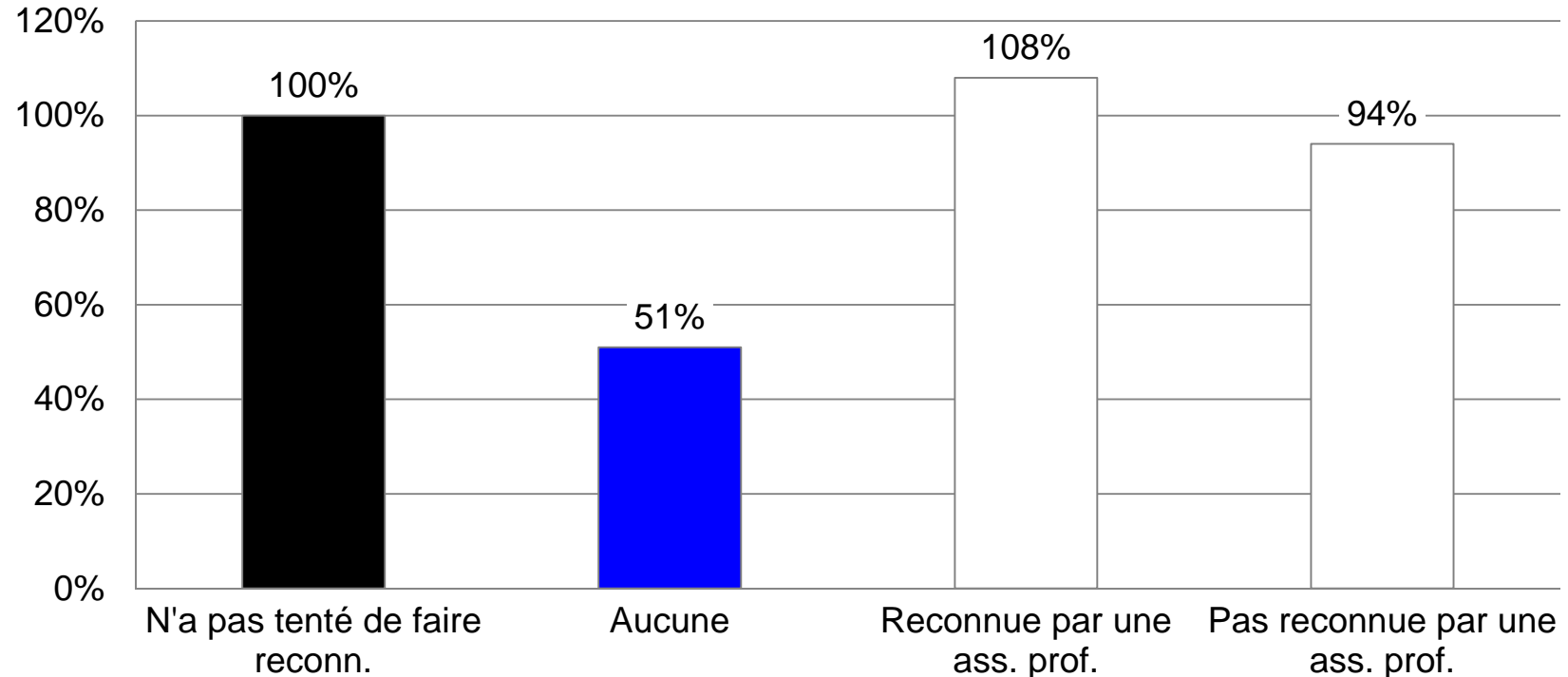
Résultats: variables de capital humain et de sélection

Probabilités selon si l'individu a "vécu" au Canada avant d'immigrer



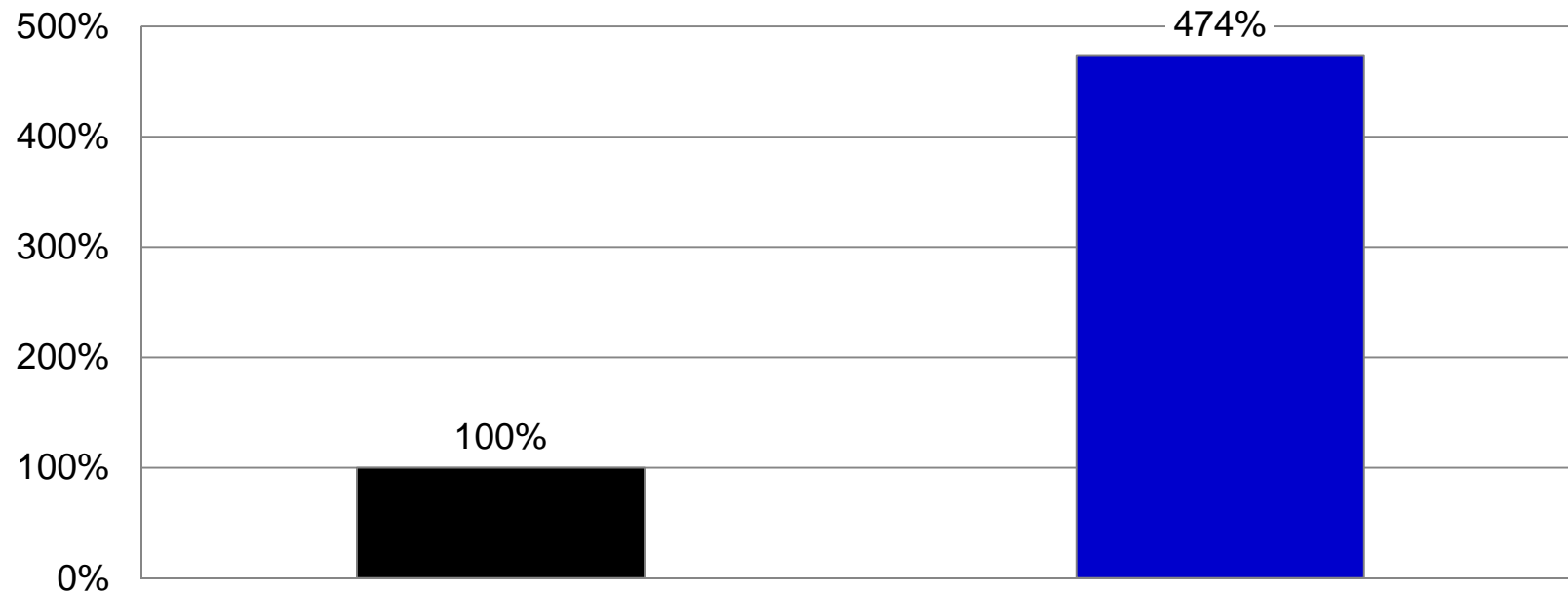
Résultats: variables de capital humain et de sélection

Probabilités selon l'expérience de travail



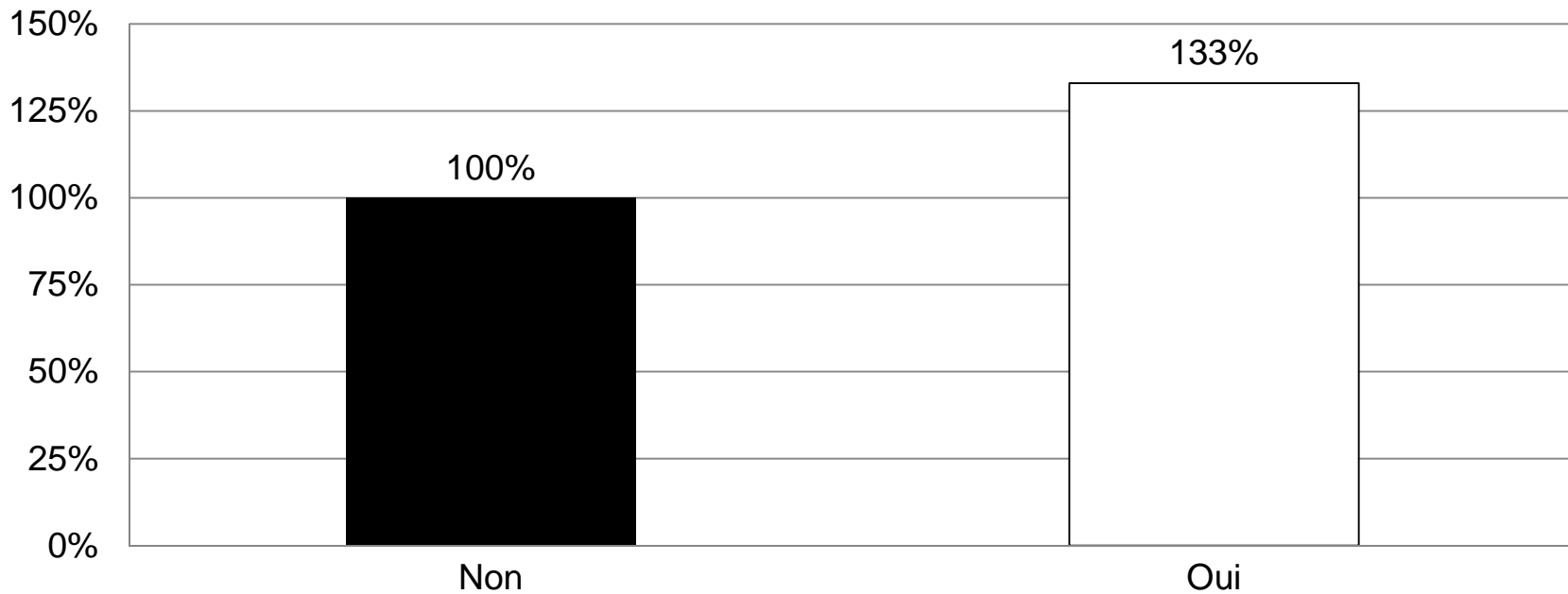
Résultats: variables de capital humain et de sélection

Probabilités selon si l'individu avait un emploi qui l'attendait au Canada

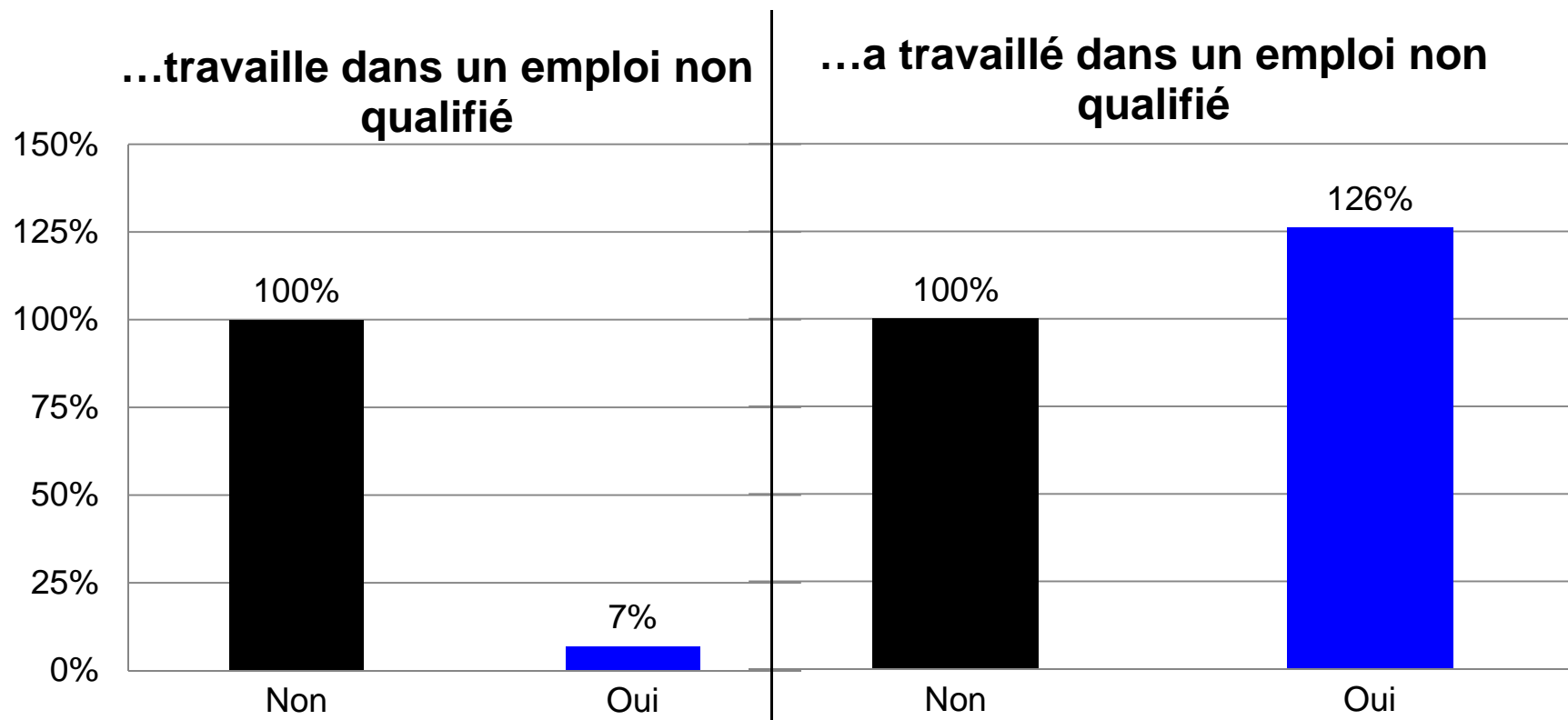


Résultats: Actions entreprises pour intégrer le marché du travail

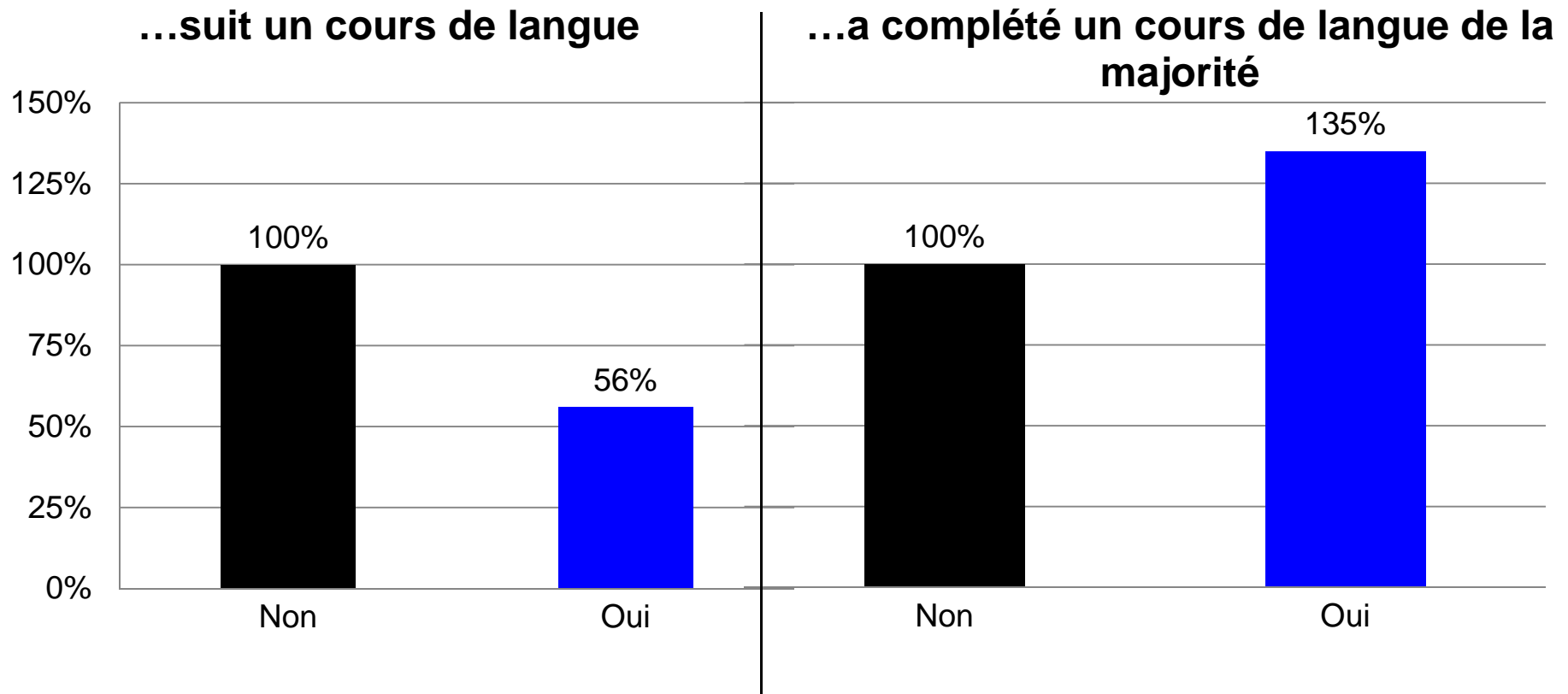
Probabilités selon si l'individu a déménagé dans une autre province



Résultats: Actions entreprises pour intégrer le marché du travail

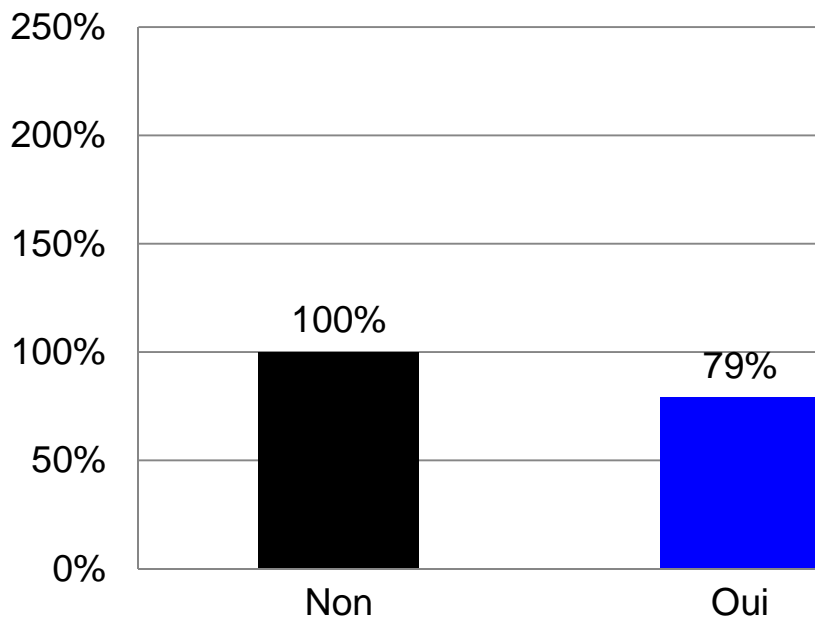


Résultats: Actions entreprises pour intégrer le marché du travail

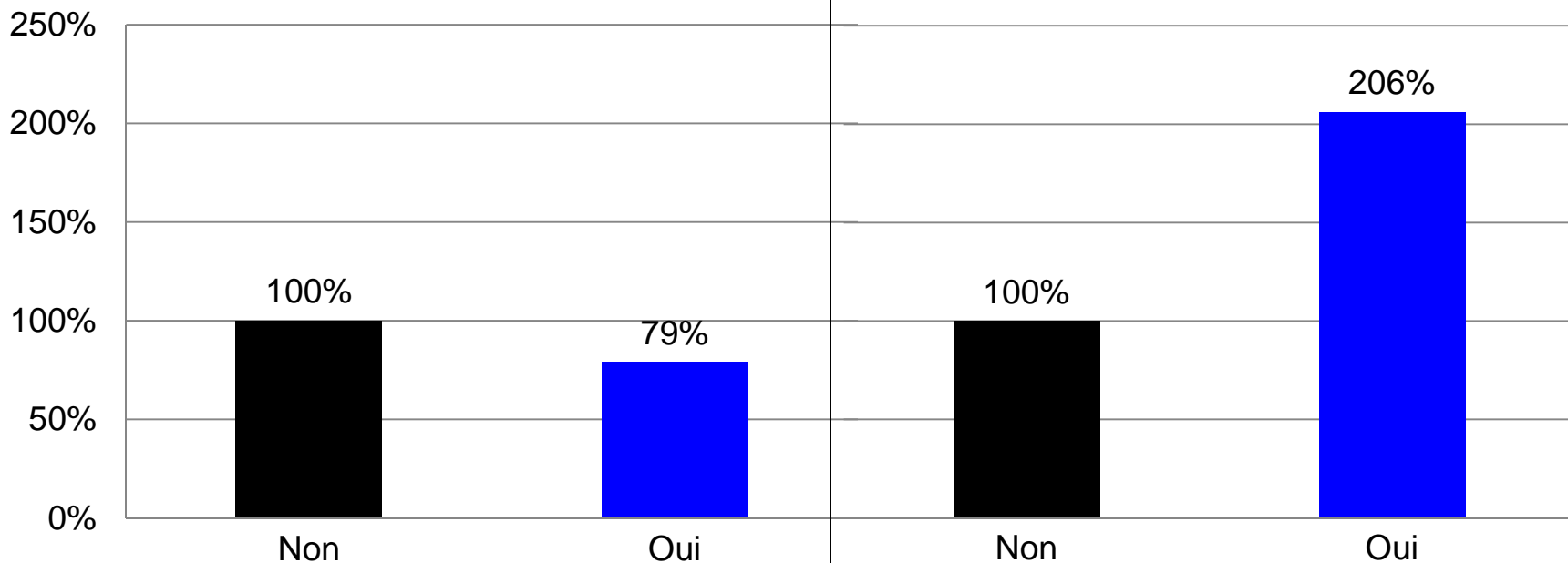


Résultats: Actions entreprises pour intégrer le marché du travail

...si l'individu est aux études



...si l'individu a obtenu un diplôme au Canada



Conclusion

- Les caractéristiques de sélection des immigrants ont un effet positif sur l'accès à l'emploi qualifié
 - Plusieurs améliorations pourraient y être apportées
 - Travailleurs qualifiés ne représentent que 20 % des immigrants au Canada (1999-2008)
 - Importance des actions entreprises par les immigrants
- Le modèle de sélection des immigrants basé sur le capital humain ne semble pas discriminer suffisamment par rapport à :
 - L'âge
 - Aptitudes linguistiques
 - Qualifications et titres de compétences
 - Qualifications dans des domaines à faible demande

Centre - Urbanisation Culture Société

INRS
Université d'avant-garde

Merci!

Suggestions ou commentaires?

Envoyer à bastien.nicolas@gmail.com