

Comportements matrimoniaux des jeunes adultes : comparaisons entre natifs et immigrants au fil des générations

Thomas LeGrand et Mélanie Meunier

Département de démographie, Université de Montréal

Les idées présentées ici sont des auteurs et ne reflètent pas nécessairement celles de Statistiques Canada

Contexte

Le Canada: Un pays d'immigrés

- Population canadienne né à l'étranger: 15% en 1971, 20% en 2006, et 25-28% en 2031.
- Evolution dramatique des origines sur le temps: le pourcentage de ceux nés en Europe est tombé de 62% en 1971 à 16% en 2006.
- Les jeunes immigrés des 1^e et 2^e générations:
Générationnelles transitionnelles élevés entre les cultures de leurs parents et ceux de leur nouveau pays.

Les identités et comportements qu'ils adoptent vont en grande partie déterminer leurs relations avec leurs voisins à l'âge adulte.

Contexte

■ Le mariage

- Transition centrale à la vie adulte dans les pays d'origine de beaucoup d'immigrés.
 - Au Canada, les unions libres sont fréquentes et faire des enfants est de plus en plus un choix de style de vie.
- Différences marquées entre les normes de mariage au Canada (surtout au Québec) et dans les pays d'origine de beaucoup d'immigrés.

Questions

- Est-ce que les comportements des jeunes immigrants plus exposés à la vie au Canada tend à ressembler à ceux des populations locales?

(→ évolution fondamentale des valeurs et attitudes sur le temps)

- Y a-t-il de différences durables des comportements des immigrants de certaines origines?

Si oui, sont-elles cohérents avec la théorie d'assimilation segmentée?

Données

- **Recensement du Canada 2001 :**
718,485 personnes de 20 à 29 ans qui résidaient dans un des 10 provinces du pays.
- **Observations limitées à :** ceux qui sont nés canadiens ou qui ont été immigré reçu avant l'âge de 20 ans et qui ont vécu au Canada au moins deux ans avant le recensement.

Approche

Étude transversale : Les différences des statuts matrimoniaux sont examinés en mi-2001 par:

Génération d'immigration:

- 1^e récente : arrivé au Canada aux âges 13-20,
- 1.5^e : arrivé au Canada avant 13 ans,
- 2^e : né au Canada avec au moins 1 parent né ailleurs
- 3^e : les Anglophones et Francophones “locaux”.

L'origine régionale des immigrés : 10 régions qui captent en gros les différences importantes de culture/valeurs

Statut d'immigré des parents : 1 versus 2 parents nés à l'étranger

Méthode

Régressions logits pondérées de la probabilité de:

- Vivre en union
- Qu'une union en cours soit de type union libre versus une mariage

Des régressions sont estimées séparément pour:

- Les hommes et les femmes (20-29 ans)
- Le Québec et le RdeC (9 autres provinces du Canada)

Variables explicatives clés:

Modèle 1: Génération d'immigration, désagrégée par 1 vs. 2 parents nés à l'étranger

Modèle 2: Les variables d'immigration du modèle 1 sont définies séparément pour chacun des 10 origines régionaux

Méthode

Variables de contrôle:

Age, religion, type de lieu de résidence, éducation, et pourcentage de la population dans le communauté local né à l'étranger

Biais potentiels d'endogénéité (ex: éducation) limité par la définition des variables

→ **16 régressions en tout**

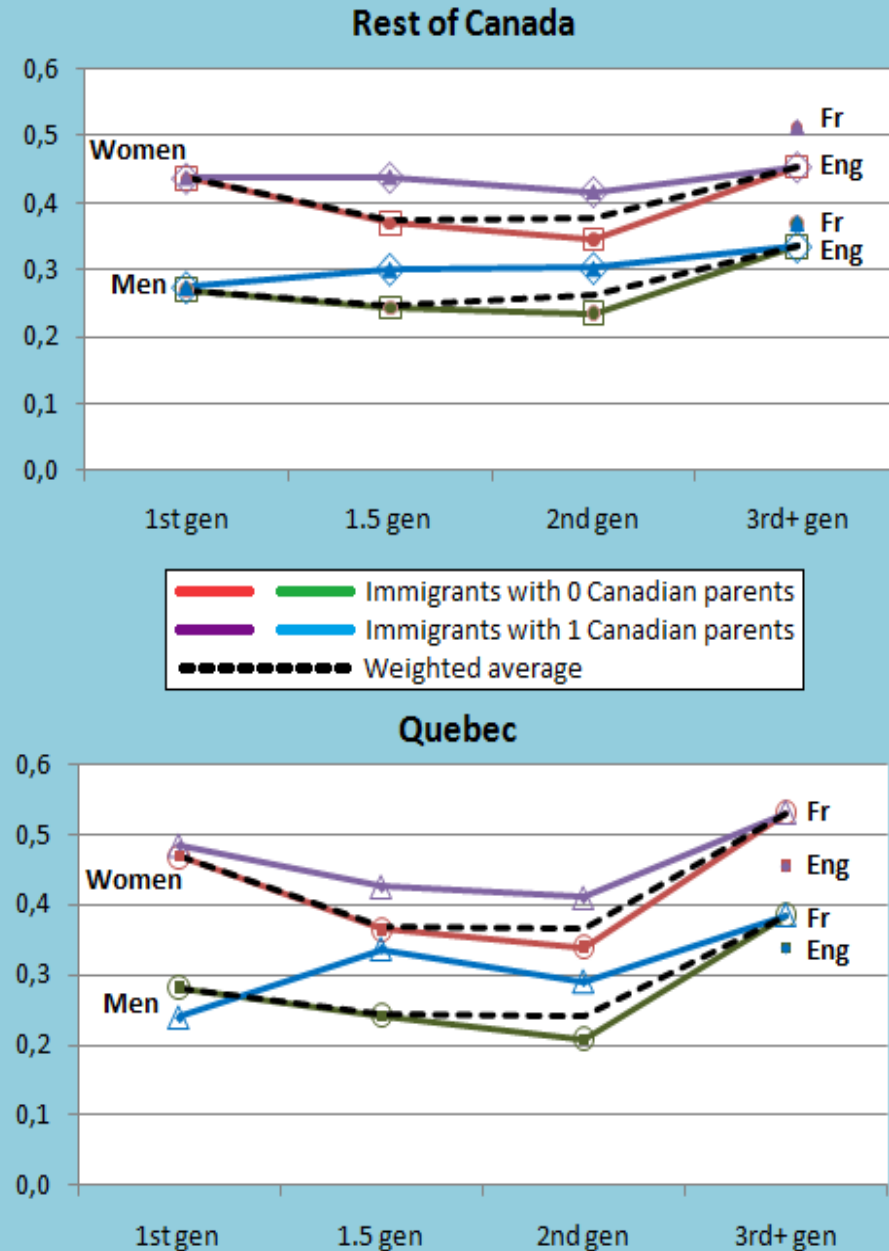
Résultats présentées en forme de probabilités moyennes prédites

Vivre en union/1

Les immigrants avec deux parents nés à l'étranger (lignes **vertes** et **roses**)

- Probabilité prédite (PP) de vivre en union en-dessous de la population locale ou de ceux ayant un parent canadien.
- Baisse de la PP aux générations 1.5 et 2, surtout pour les femmes. De patterns semblables existent aussi aux US et en Australie.
- Pas de convergence aux comportements locaux.

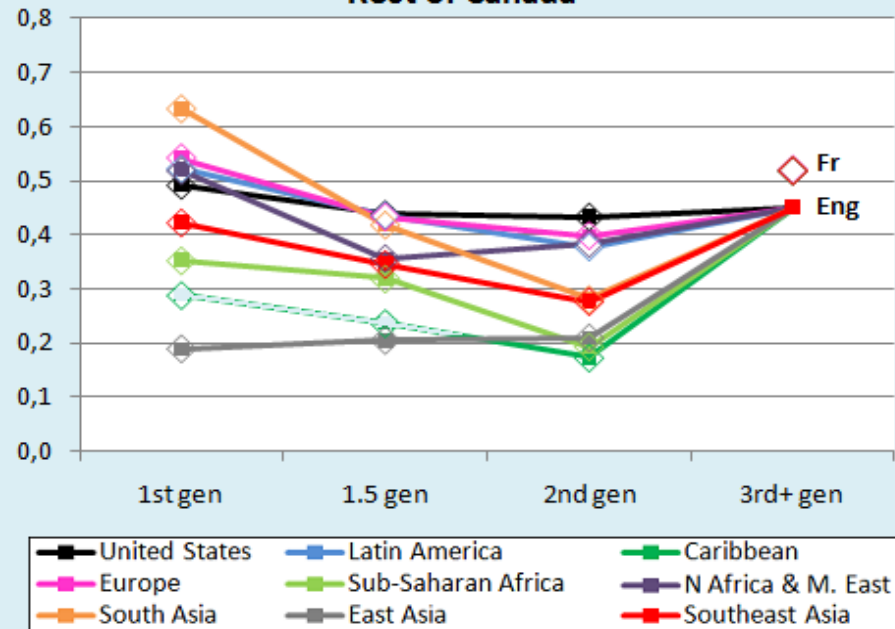
Predicted probabilities of living in union at the time of the 2001 Census



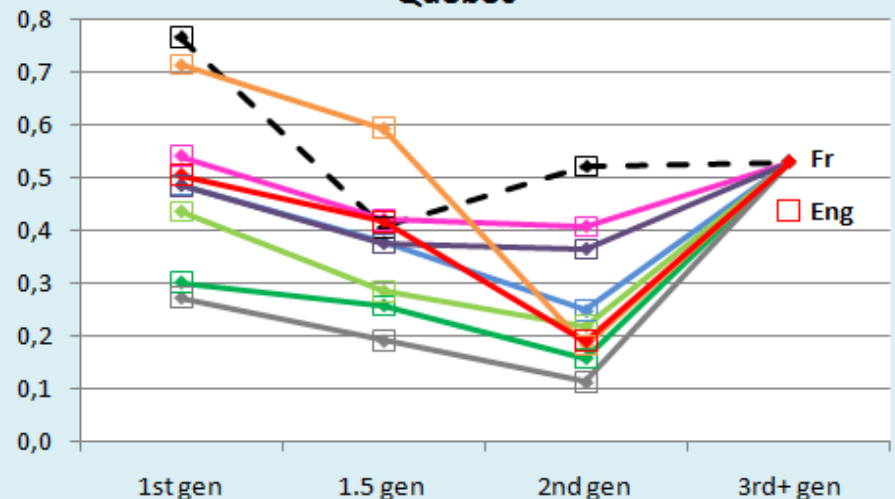
Vivre en union/2

Predicted probabilities of living in union at the time of the 2001 Census

Rest of Canada



Quebec



Raisons pour cette baisse

- Accroc des changements dans la composition *culturelle* des immigrés sur le temps?

(Non: Pattern observé pour presque tous les groupes d'immigrés - graphique 2)

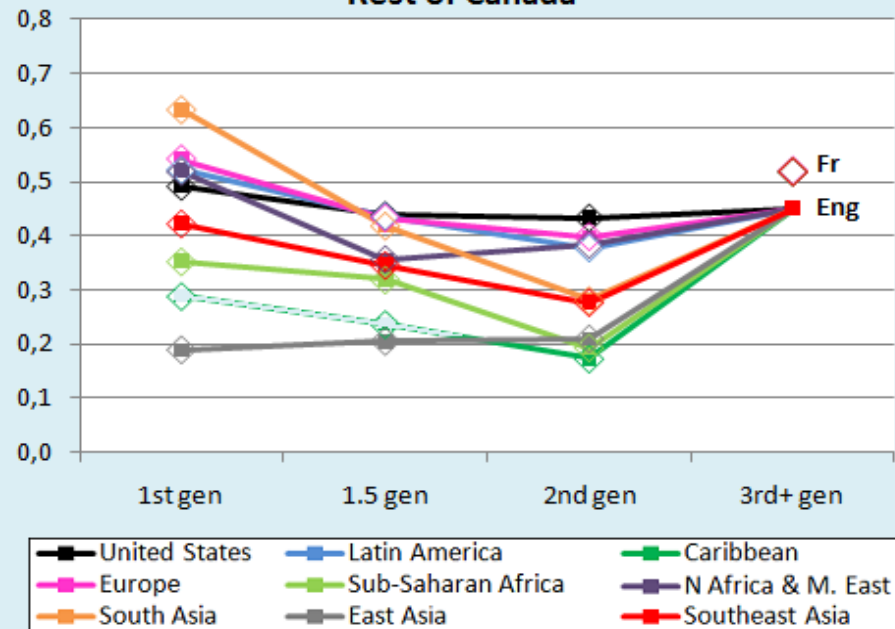
- Aspirations de scolarité plus élevée par les immigrés, avec comme conséquence un délai dans la formation des unions?

(Non: Après contrôle pour le scolarité en cours, les résultats demeurent semblables. Etre à l'école réduit la probabilité de vivre en union, mais explique très peu de cette baisse)

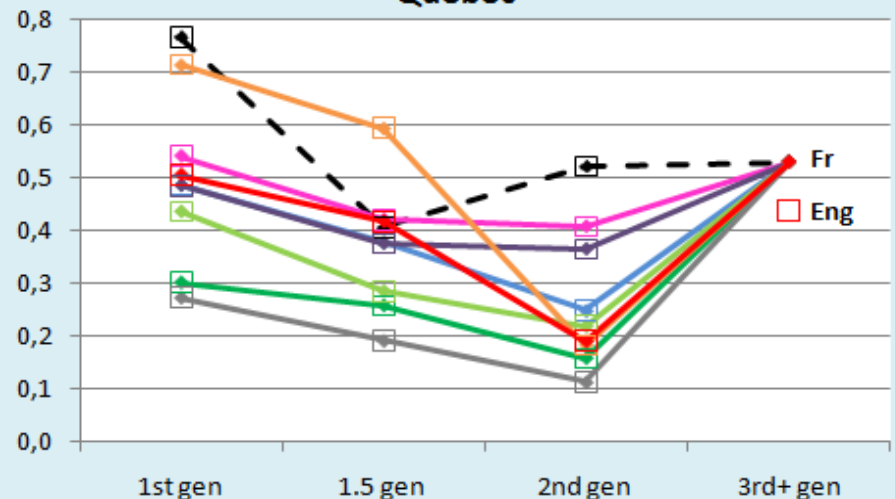
Vivre en union/3

Predicted probabilities of living in union at the time of the 2001 Census

Rest of Canada



Quebec



Raisons pour cette baisse:

- Conflits entre parents et enfants au sujet du partenaire?

Par exemple, il est possible que certains parents tentent d'inciter leurs enfants à se marier avec quelqu'un du même groupe ethnique afin de maintenir les traditions. Si les enfants résistent, le début des unions pourrait être retardé.

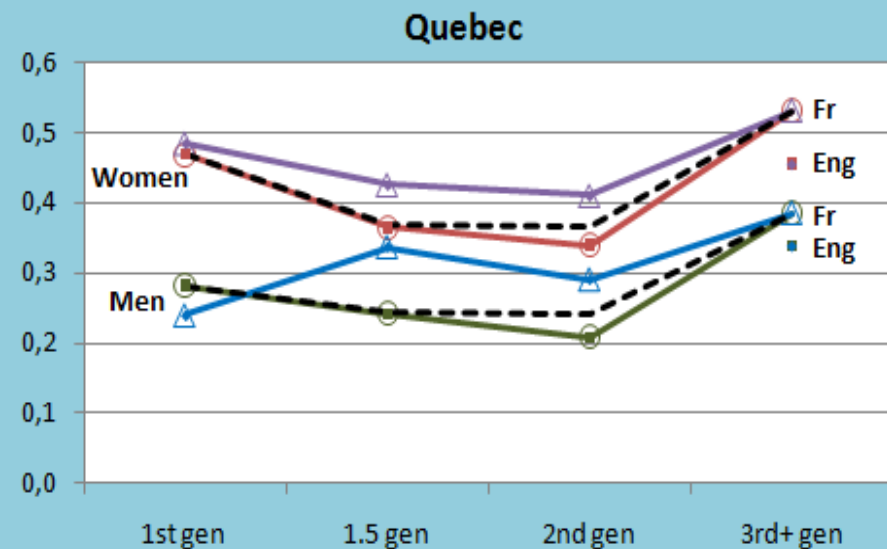
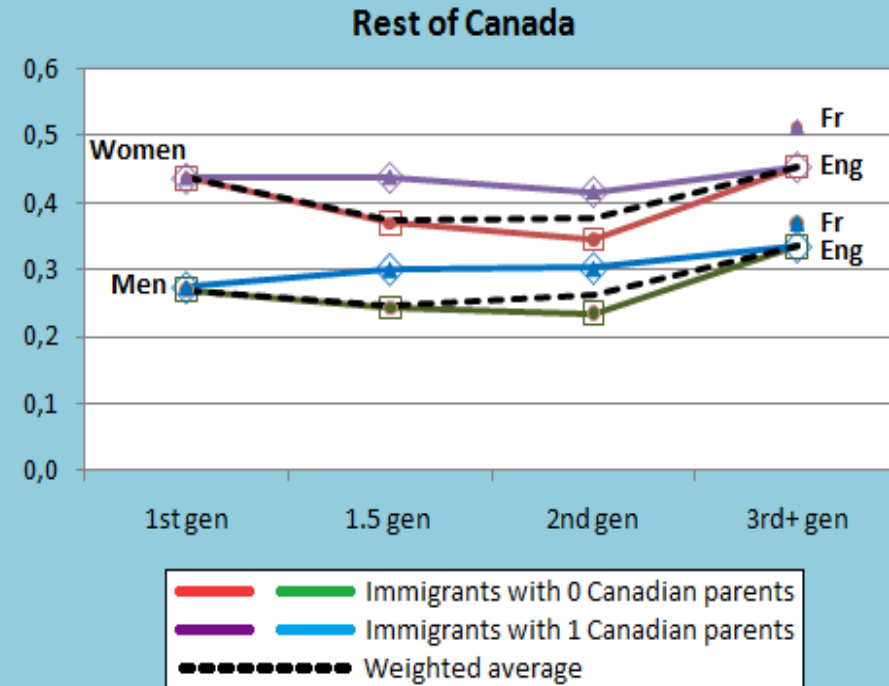
(Evidence suggestive: Oui. La baisse est en général moins forte pour les groupes ayant des cultures semblables aux peuples du Canada – Américains, Européens...)

Vivre en union/4

Les immigrants avec un parent né au Canada (lignes bleues et violets)

- RdeC: En gros semblable à la population locale pour toutes les générations.
- Québec: Une baisse de la PP reste visible, quoique moins prononcée

Predicted probabilities of living in union at the time of the 2001 Census



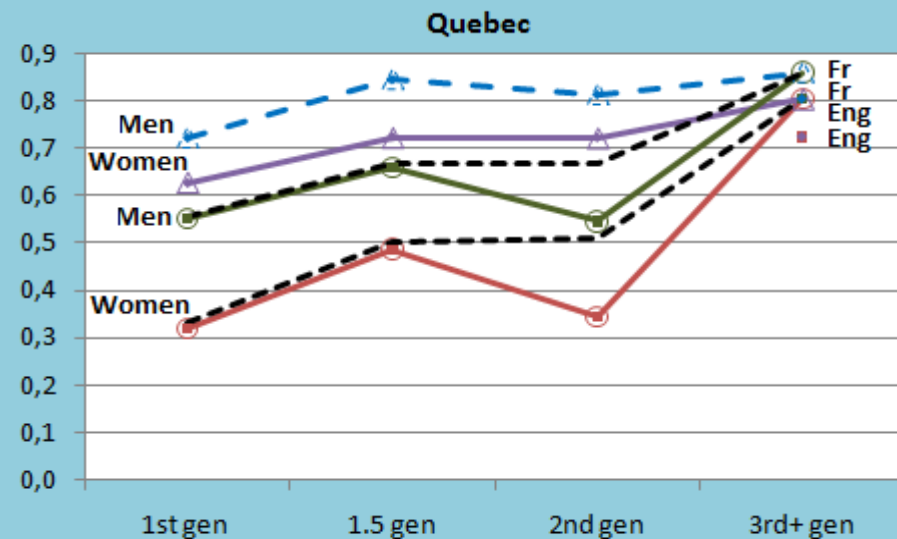
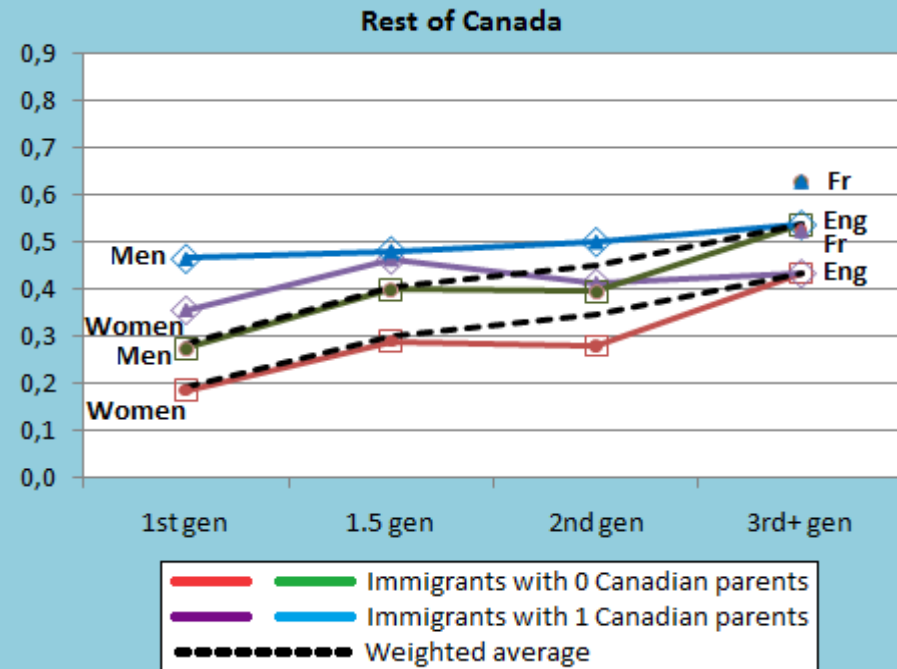
Union libre vs mariage

Les immigrants avec deux parents nés à l'étranger

(lignes **vertes** et **roses**)

- PP de vivre en union libre bien en-dessous de celles de la population locale ou des immigrants avec un parent né canadien.
- Augmentation de la PP entre générations 1/récent et 1.5.
- Entre générations 1.5 et 2, la PP tombe et s'éloigne de celles des populations locales (baisse particulièrement forte au Québec).

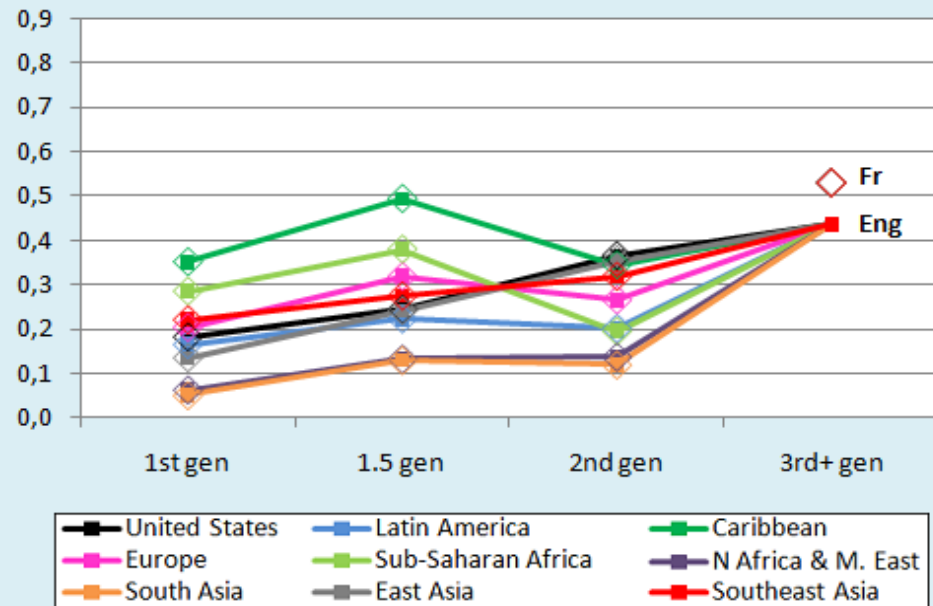
Predicted probabilities of living in a common-law union (vs marriage) among those in union at the time of the 2001 Census



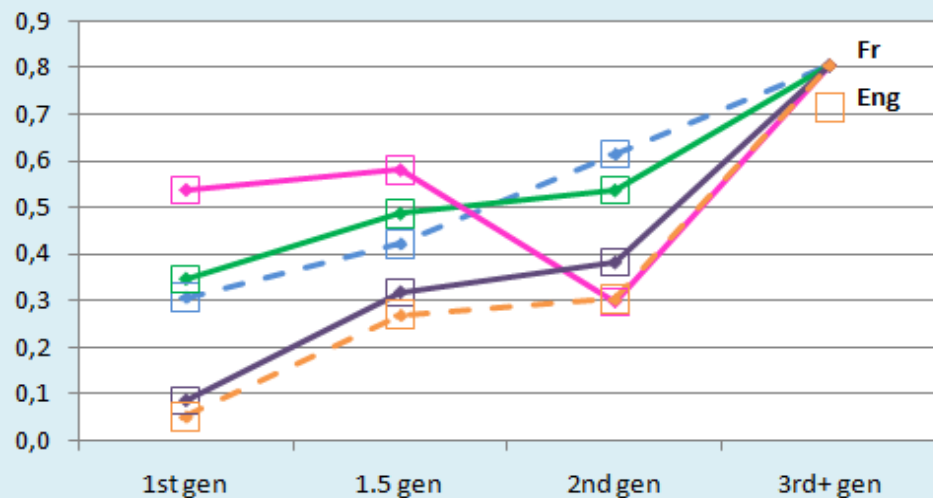
Graphiques des femmes (hommes semblables)

Predicted probabilities of living in a common-law union (vs marriage) among those in union at the time of the 2001 Census

Rest of Canada



Quebec



Union libre vs mariage/2

Différences par origine

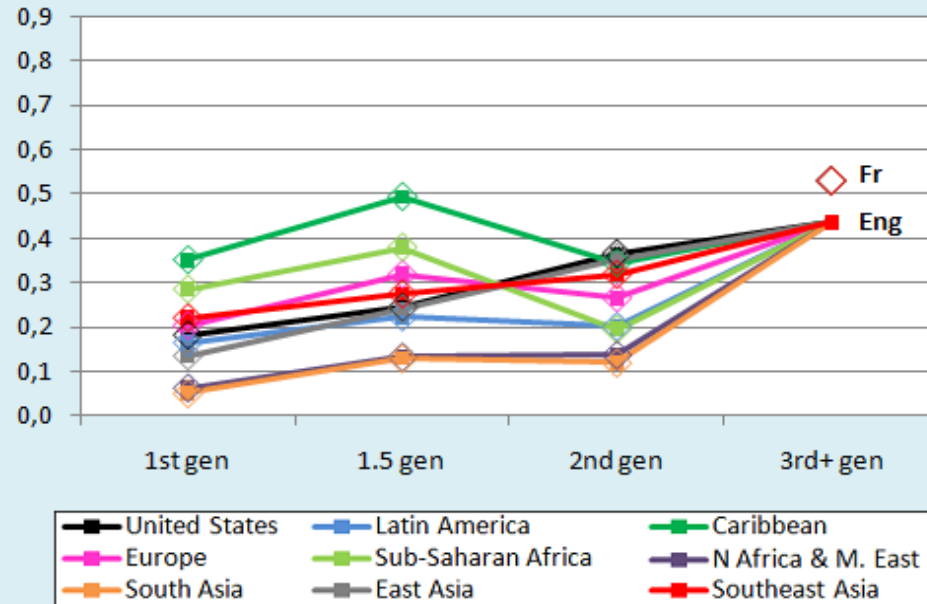
- Comportements assez différents selon le lieu d'origine.
- Certaines groupes approchent continuellement vers les comportements locaux (Asie de l'Est et SE, USA).
D'autres non.

Les groupes avec 20-49 observations sont en pointillé, et ceux avec 0-19 obs sont omis

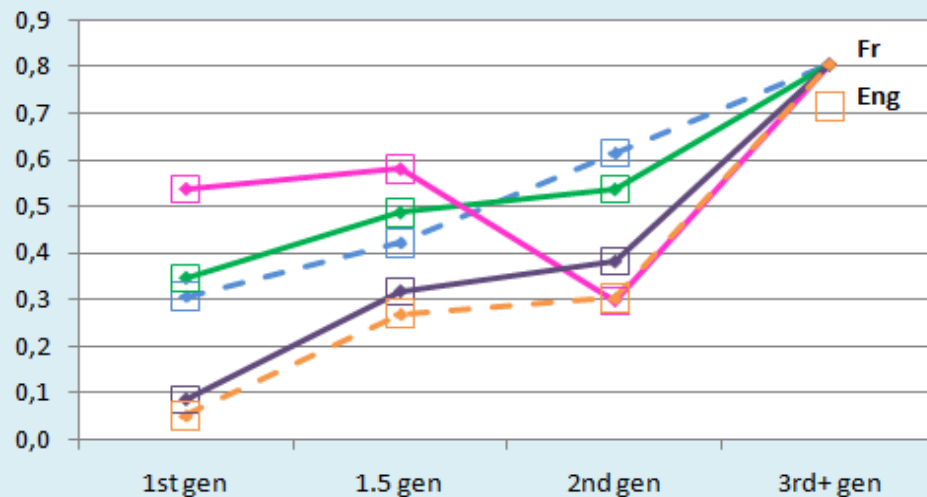
Graphiques des femmes (hommes semblables)

Predicted probabilities of living in a common-law union (vs marriage) among those in union at the time of the 2001 Census

Rest of Canada



Quebec



Union libre vs mariage/3

Différences par origine

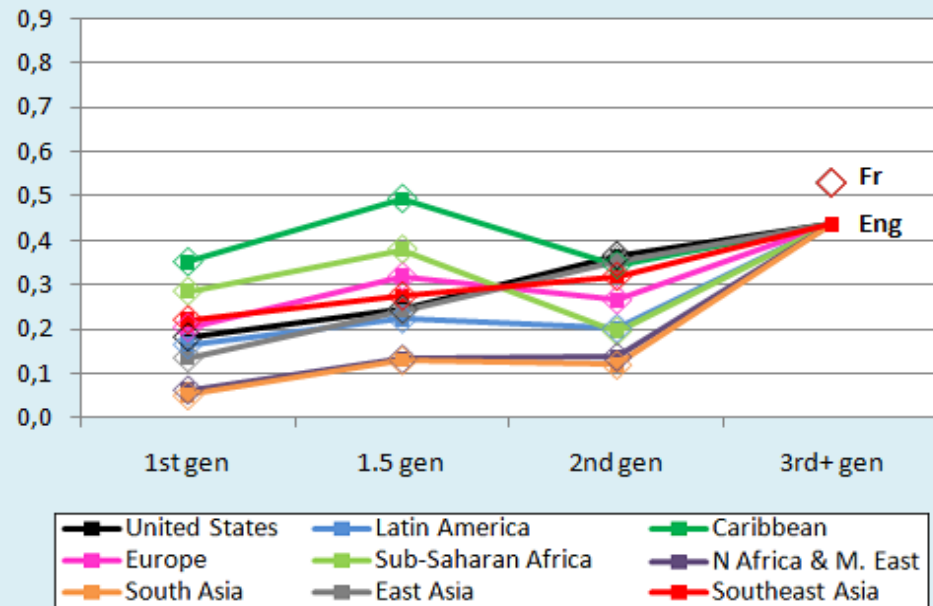
■ La majorité des immigrants de 2^e génération vient de l'Europe (en rose). Leurs comportements sont à la base du déclin des unions de fait pour cette génération.

■ Théorie de l'assimilation segmentée (Portes et al.): Idée que certains groupes désavantagés vont affirmer les comportements de leurs cultures d'origine.

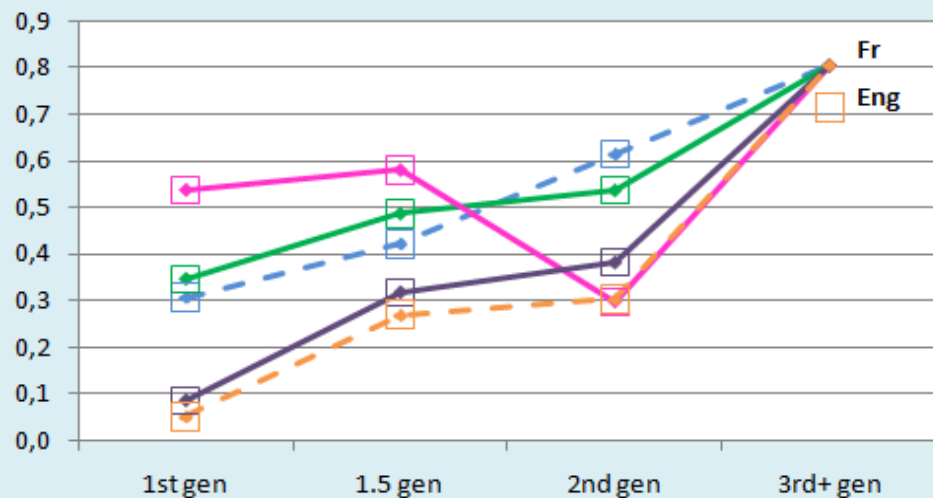
Graphiques des femmes (hommes semblables)

Predicted probabilities of living in a common-law union (vs marriage) among those in union at the time of the 2001 Census

Rest of Canada



Quebec



Union libre vs mariage/4

Différences par origine

- Mais les immigrants de l'Europe ne sont pas en général désavantagés. Et le déclin au Québec est très prononcé...

Raison alternative:

l'évolution de la sélectivité des immigrants de l'Europe, et peut-être la force des communautés locales d'immigrants qui ont pu maintenir des normes plus traditionnelles.

Union libre vs mariage/5

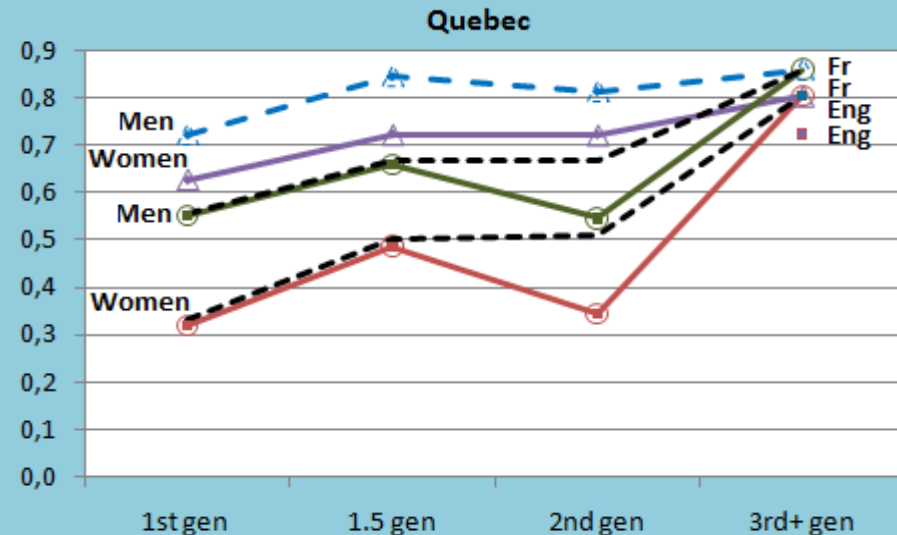
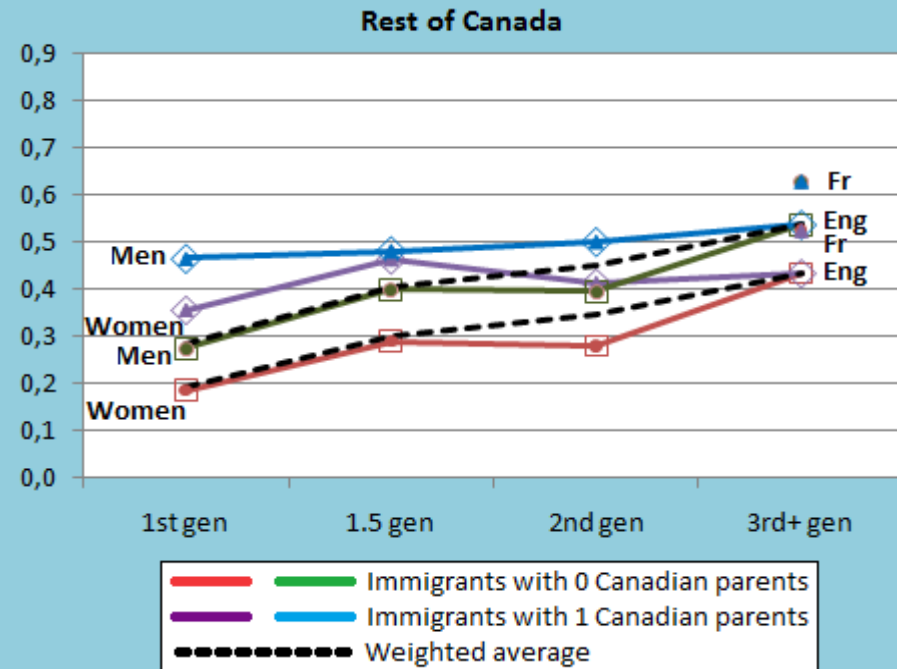
Les immigrants avec un parent né au Canada (lignes bleues et violets)

■ Comportements semblables à ceux de la population locale à partir de génération 1.5.

L'immigré moyenne (lignes en « - - - » noir)

■ Exposition à la vie au Canada ↑
→ leurs comportements se rapprochent à ceux des populations locales.

Predicted probabilities of living in a common-law union (vs marriage) among those in union at the time of the 2001 Census

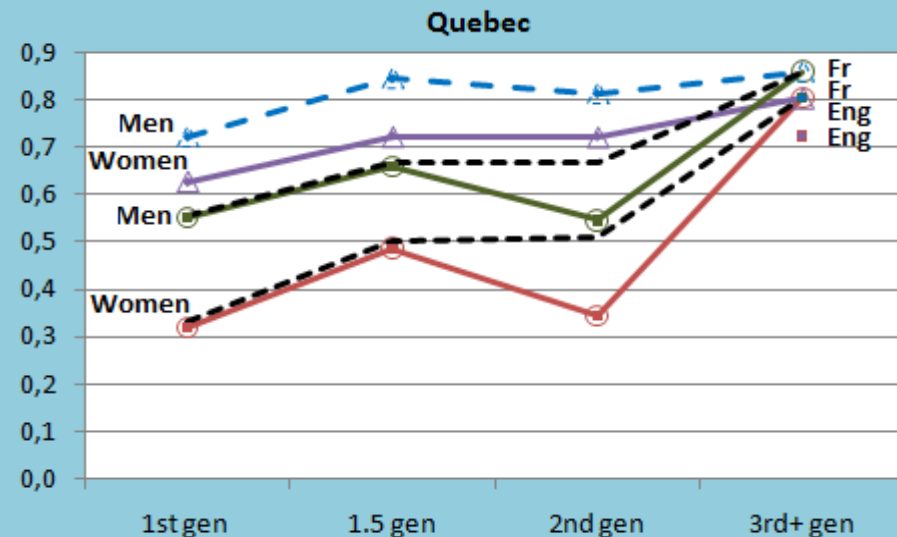
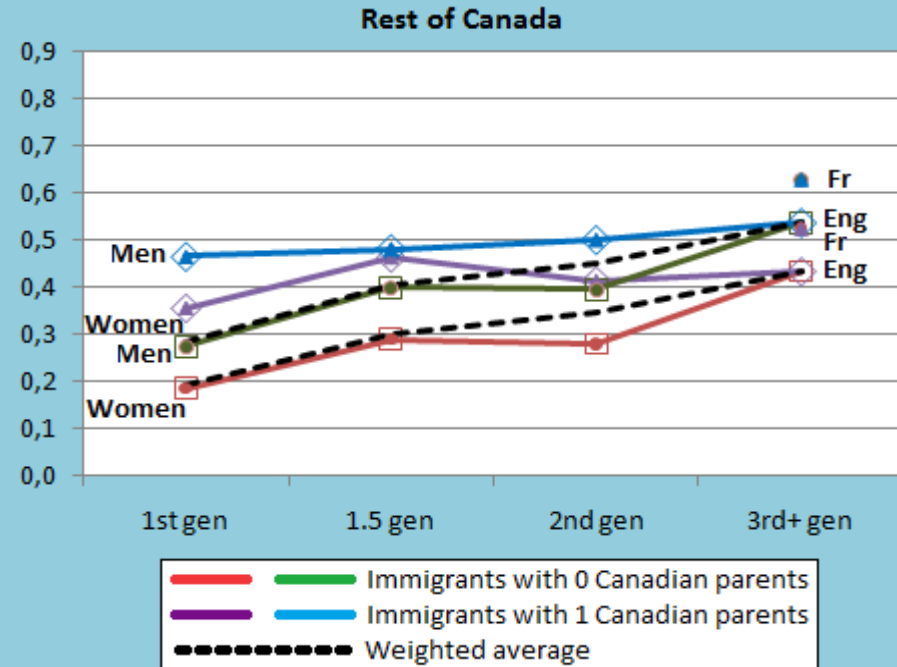


Union libre vs mariage/6

L'immigré moyenne (cont.)

- Cette “convergence” semble ralentir entre les générations 1.5 et 2.
- L'hausse de la prévalence des unions mixtes des parents, de 4% à >40% entre générations 1 et 2, explique cette tendance.
- Cet « effet »: dû au contexte d'être élevé dans une famille biculturelle ou à la sélectivité?

Predicted probabilities of living in a common-law union (vs marriage) among those in union at the time of the 2001 Census



Conclusions

- « Convergence » rapide des comportements des immigrants élevés par les couples mixtes
- Moins d'évidence de rapprochement des comportements des immigrants avec deux parents nés à l'étranger (effet de sélectivité?).
→ Patterns des comportements intrigants, dont certains existent aussi aux USA et en Australie.
- Extension à cette étude en cours à l'analyse des effets de communauté (% immigrante...).