

# Étude longitudinale du développement des enfants du Québec (ÉLDEQ)

## L'ÉLDEQ: un projet de conciliation recherche-gouverne

Colloque « Les sources de données statistiques pour la recherche et la prise de décision » 75<sup>e</sup> congrès de l'ACFAS, UQTR, 8 mai 2007

Bertrand Perron, (Ph.D)  
Coordonnateur de l'ÉLDEQ  
Direction Santé Québec  
Institut de la statistique du Québec

Jesuis  
serai

# Objectifs de la présentation

---

- Montrer le potentiel informatif que recèle l'ÉLDEQ, tant au plan de la recherche fondamentale que de l'élaboration et de l'évaluation de programmes sociaux
- Préciser les rôles et responsabilités des différents **ACTEURS** engagés dans le partenariat de l'ÉLDEQ
- Soulever les enjeux liés à l'accès aux données et au développement de l'ÉLDEQ

1. Qu'est-ce que  
l'ÉLDEQ?

# Objectifs généraux de recherche

---

- Mieux comprendre les étapes et les déterminants du développement social et cognitif des enfants québécois
- *Identifier les facteurs qui, mis en place lors de la petite enfance, contribuent à l'adaptation sociale et à la réussite scolaire des enfants québécois*
- Mieux cerner le rôle de certains programmes publics (services de garde, congés parentaux, promotion de la santé, etc.) et orienter le développement de programmes futurs

# Deux grandes phases de réalisation

---

- Phase 1 (1997-2002)
  - Période de la petite enfance (collectes E1 à E5)
- Phase 2 (2003-2010)
  - Périodes pré-scolaire et primaire (collectes E6 à E13)

# Suivi longitudinal de l'échantillon

---

- Échantillon représentatif de l'ensemble des enfants (naissances simples) nés de mères résidant au Québec en 1997-1998 (excluant régions socio-sanitaires 10, 17 et 18)
- Première collecte de données (1997-1998) alors que les enfants étaient âgés de 5 mois; 9e collecte (2006) alors que les enfants sont en 2e année
- Taille initiale de l'échantillon: 2120
- Taille actuelle: 1531
- Suivi du même échantillon prévu jusqu'en 2010 (6e année)
- Sources d'information: enfants, parents, professeurs et intervieweurs, données administratives

# Programme de collectes

Année	Pré-tests	Enquêtes principales
1996	P1 (5 mois)	
1997	P2 (17 mois)	
1998	P3 (29 mois)	E1 (5 mois)
1999	P4 (41 mois)	E2 (17 mois)
2000		E3 (29 mois)
2001	P6 (5 ans)	E4 (41 mois)
2002	P7 (6 ans)	E5 (4 ans)
2003		E6 (5 ans)
2004	P9 (8 ans)	E7 (6 ans)
2005		E8 (7 ans)
2006	P10 (10 ans)	E9 (8 ans)
2007	P11 (10-11 ans)	
2008	P13 (12 ans) ?	E11 (10 ans)
2009		
2010		E13 (12 ans)

# Contenu thématique de l'étude

---

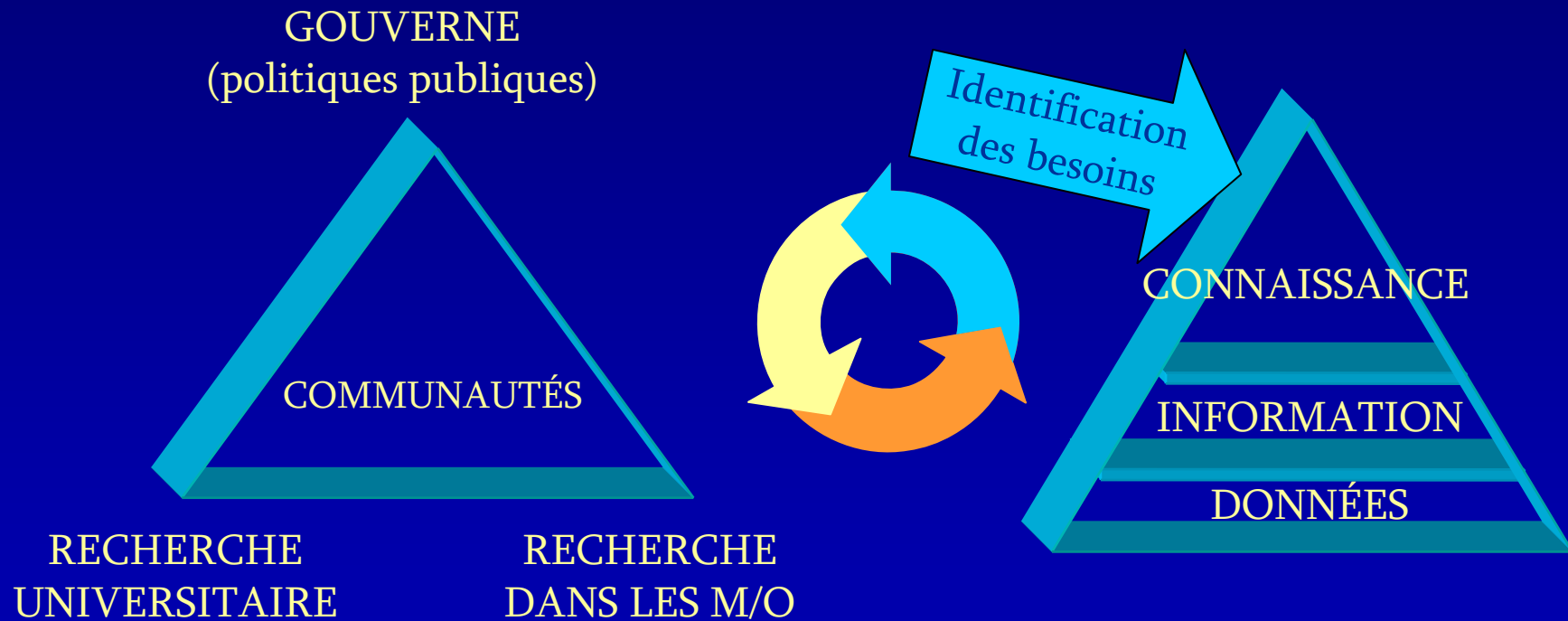
- Conditions de naissance
- Développement cognitif
- Comportements des enfants
- Sommeil
- Langage
- Nutrition
- Accidents/santé/condition phys.
- Relations parents/enfant
- Pratiques parentales
- Comportements des parents
- Fratrie
- Relations père/mère
- Garde légale
- Contexte socio-économique
- Utilisation des services de garde
- Activités physiques et loisirs
- Développement psychomoteur
- Utilisation de l'ordinateur
- Adaptation sociale
- Délinquance
- Compétences en littératie
- Motivation scolaire
- Relations avec amis et prof.
- Climat scolaire
- Performance scolaire
- Devoirs scolaires
- Etc





## 2. Un partenariat aux multiples facettes

# Contexte structurel



# Le modèle organisationnel

---

- Respecter les compétences distinctives de chaque partenaire et éviter la substitution des rôles et responsabilités
- Présenter un espace spécifique de gestion où les partenaires peuvent exprimer leurs besoins particuliers et découvrir leurs intérêts communs sans compromettre la qualité de l'étude
- Valoriser l'efficacité opérationnelle
- Préserver l'expertise en recherche longitudinale et assurer le développement de l'étude

# La maîtrise d'oeuvre du projet

---

## Santé Québec et ISQ

### Responsabilités:

- gestion et coordination du projet
- élaboration des questionnaires
- préparation et suivi de la collecte
- validation et pondération des données
- publication de résultats officiels
- recherche et développement
- liaisons entre les partenaires

# Les partenaires financiers

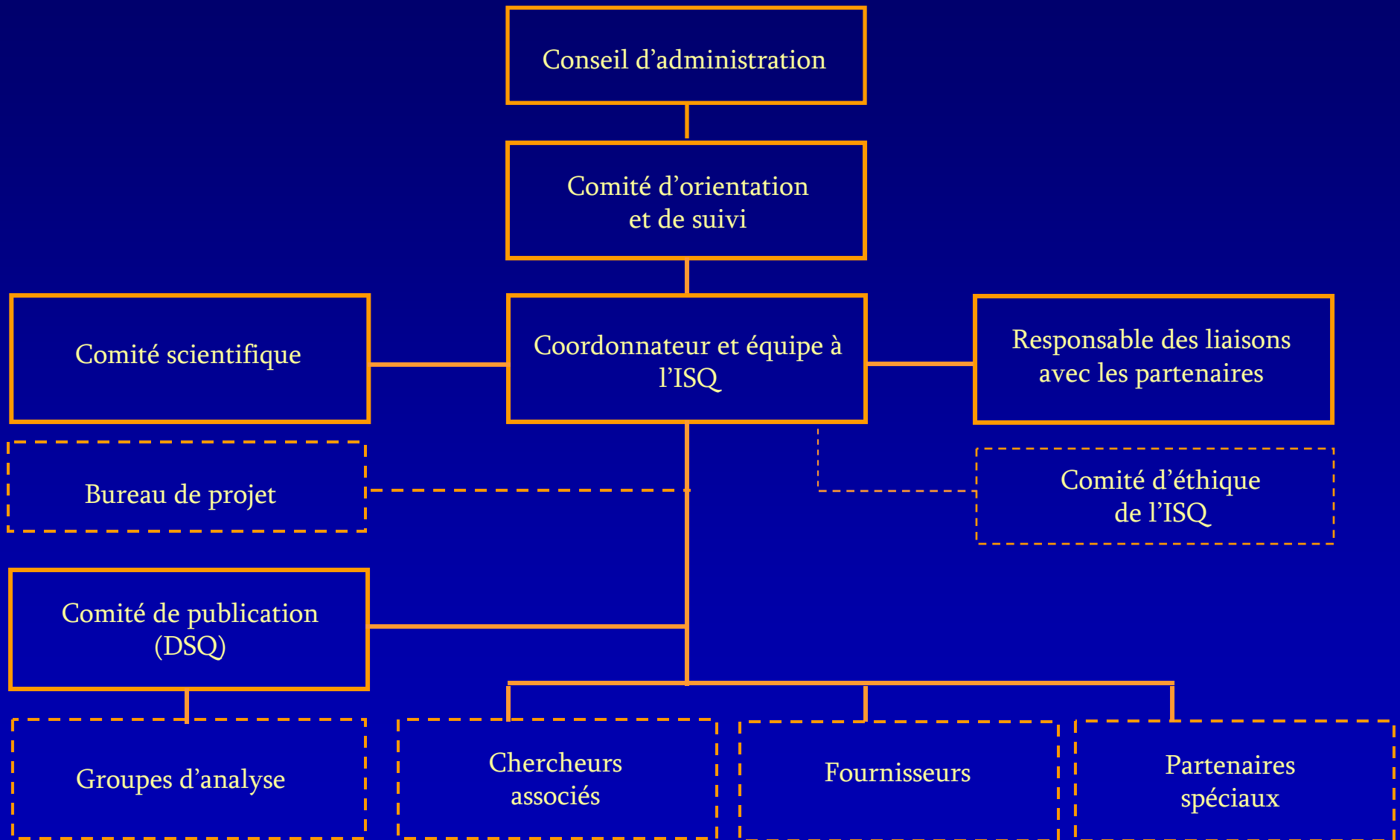
---

- Ministère de la Santé et des Services sociaux (MSSS)
- Fondation Lucie et André Chagnon (FLAC)
- Ministère(s) de la Famille
- Institut de la statistique du Québec (ISQ)
- Groupe de recherche sur l'inadaptation psychosociale chez l'enfant (GRIP)

## Responsabilités:

- financement des activités courantes du projet
- définition des orientations générales du projet
- « inputs » thématiques
- délimitation du contenu régulier
- élaboration du plan de publications officielles
- suivi de gestion
- suivi du développement et surveillance des volets spéciaux

# Structure organisationnelle



# Les partenaires spéciaux

---

- GRIP
  - observation des milieux de gardes (2000 à 2003)
  
- Québec en forme (QEF)
  - psychomotricité/condition physique (2004-2006...)
  
- MSSS
  - nutrition (2002)

Responsabilités relatives aux « collectes spéciales » :

- financement
- contenu
- protocole
- collecte

# Les chercheurs associés

---

- Du réseau universitaire
  - GRIP, GRIS, CIED, CRCNSP...
- Des ministères et organismes
  - INSPQ, DSP-Montréal, Min. Famille

## Responsabilités :

- « inputs » aux instruments
- services experts (ex.: validation, variables dérivées)
- contribution aux publications officielles (groupes d'analyse)
- analyses et publications scientifiques (organismes subventionnaires)



# Les partenaires "fournisseurs"

---

- Du secteur privé
  - Bureau des intervieweurs professionnels (BIP)
- Responsabilités:
  - recrutement des familles
  - collectes des données « régulières »
- Des ministères et organismes
  - RAMQ, MEQ, MSSS, Statistique Canada
- Rôles :
  - fournir des données administratives pour fin de collecte ou d'analyse
  - dons de questionnaires, codification des emplois (StatCan)

# 3. L'accès aux données

# Accès direct

---

- À qui ?
  - Partenaires financiers
  - Chercheurs associés
  - Partenaires spéciaux

Conditions d'accès:

- Fournir du contenu
- Financer le projet
- Participer aux publications officielles
- Signer un engagement à la confidentialité et s'en porter responsable

# Accès via le CADRISQ

---

- À qui ?

- Chercheurs « indépendants »

- Comment ?

- Déposer une demande d'exploitation des données au CADRISQ
- La demande est examinée par un comité qui, le cas échéant, recommande au directeur général de l'ISQ qu'un contrat soit conclu entre l'Institut et le chercheur
- Le chercheur signe le contrat et un engagement à la confidentialité pour l'exploitation des données
- Le chercheur peut alors commencer ses travaux de recherche dans les locaux du CADRISQ

4. Et l'aide à la décision ?

# Conclusion provisoire

---

L'aspect longitudinal, le contenu et l'organisation de l'ÉLDEQ devraient favoriser l'aide à la décision et la conciliation recherche/gouverne/intervention.

# Fonction recherche

---

## Contributions multiples:

- publications officielles
- recension des publications scientifiques
- analyses causales généralisables
- aspects méthodologiques
- formation d'étudiants

## Défis et enjeux :

- Développer des ponts entre la recherche et la gouverne et entre la recherche et l'intervention (résultats)
- Élargir l'accès aux données aux équipes de chercheurs
- Préserver et développer l'expertise longitudinale

# Fonction prévention et sensibilisation

---

## Contributions (ex.):

- Tabagisme durant la grossesse
- Alimentation et obésité
- Alimentation et santé bucco-dentaire
- Facteurs protecteurs de la santé chez les enfants défavorisés (allaitement, services de gardes, soutien des grands-parents)
- Pratiques parentales (sommeil)

## Défis et enjeux:

- Vulgariser et diffuser grand public
- Intéresser les médias à l'étude



# Fonction orientation

---

## Contributions (ex.):

- Objectifs de santé publique (allaitement)

Potentiel élevé

## Défis, enjeux et limites:

- Accroître l'analyse indépendante des données chez les M/O
- Orienter en situation d'information incomplète
- Vulgariser les publications scientifiques

# Fonction "benchmarking" et surveillance

---

## Contributions (ex.):

- Taux d'allaitement
- Comparaisons avec mesures-repères populationnelles (FLAC)
- Utilisation des services de gardes
- Utilisation des services bucco-dentaires (RAMQ/DSP-Montréal)

## Défis, enjeux et limites:

- Établir des points de comparaisons « hors-ÉLDEQ »
- Pas de représentativité des enfants nés hors-Québec
- Accroître l'analyse indépendante des données chez les M/O

# Fonction évaluation

---

## Contributions (potentielles):

- Impacts des services de garde sur le développement
- Programmes d'activités physiques et réussite scolaire (QEF)
- Programme de prévention de la carie à la maternelle (RAMQ/DSP-Montréal)

## Défis, enjeux et limites:

- Design de recherche souvent complexe (QEF)
- Évaluation incomplète si non-planifiée
- Accroître l'analyse indépendante des données chez les M/O
- Difficulté d'évaluer des programmes ciblés

## 4. Développements à venir

# Collectes de données

---

## Collectes régulières:

- 2008 et 2010
- Phase 3 ?

## Collectes spéciales:

- Volet « Santé » 2008 à confirmer suite au pilote 2007
  - 3 axes de recherche:
    - Stress, pauvreté et maladies cardio-vasculaires (GRIS)
    - Comportements: interactions gènes/environnement (GRIP)
    - Santé environnementale (plomb et omégas) (U. Laval)
- Examens bucco-dentaires 2009 ? (DSP-Montréal)

# Données administratives

---

- Projet « Conditions de naissance: comparaisons 1997-2007 » (HRDP/MSSS/ISQ) ?
  
- Jumelage de données « scolaires » (MEQ/ISQ - à négocier)

# Exploitation des données

---

- Accès éventuel aux données du volet « Santé » au CADRISQ
- Création de fichiers de données thématiques
- Livraison de variables dérivées longitudinales sur les transitions familiales et sur la garde légale (CIED)
- Mise à jour de l'indice de statut socio-économique (SES)
- Volumes 4 à 7 des fascicules de l'ÉLDEQ
- Mise à jour de la recension des écrits scientifiques
- Série ÉLDEQ de la collection « Portraits et Trajectoires » de Santé Québec ?

# Conclusion

---

Il serait dommage de ne pas tirer davantage bénéfice de tout le capital informatif de l'ÉLDEQ.

D'autant plus que les possibilités de développement sont encore très prometteuses.

Il faut accélérer et mettre en évidence la fonction de diffusion des résultats.



Merci de  
votre  
attention!

[www.jesuisjeserai.stat.gouv.qc.ca](http://www.jesuisjeserai.stat.gouv.qc.ca)