

# **L'immigration et le triangle « croissance, inégalités et pauvreté »**

## **Une analyse du revenu du ménage**

**Nong Zhu et Cécile Batisse**

**Le 2 décembre 2011**

# Introduction



Depuis les années 1970 l'insertion des immigrants au marché du travail a connu des changements importants au Canada. D'une part, l'entrée massive de personnes originaires des pays du Sud a accru l'hétérogénéité ethnique et sociale du marché du travail; d'autre part, les fluctuations économiques et l'affaiblissement du secteur intensif en travail ont aggravé la difficulté des nouveaux arrivants de trouver un emploi sur un marché du travail segmenté et où persiste une discrimination à l'emploi. De fait, comparativement aux natifs les immigrants sont surreprésentés dans la catégorie des pauvres et cette situation pose un problème d'équité sociale.

# Introduction



Pour étudier l'équité, on examine souvent l'égalité des chances sur le marché du travail et la distribution du revenu, soit les inégalités de revenu et la pauvreté. La plupart des études antérieures visent à expliquer les différences de revenu moyen entre immigrants et natifs en considérant les immigrants comme un groupe homogène. Elles ne traitent pas explicitement de la distribution des revenus chez les immigrants et ne mettent pas correctement en lumière la situation des immigrants à faible revenu. En effet, depuis vingt ans on constate au Canada une détérioration de la performance économique des immigrants alors que le niveau de vie n'a cessé d'augmenter.

# Introduction

L'objectif de cette étude est précisément d'analyser la dynamique et les causes de l'inégalité de revenu et de la pauvreté chez les immigrants, en portant une attention particulière aux immigrants non occidentaux.

Nous essayerons de répondre à des questions peu abordées telles que :

- - l'augmentation du revenu moyen est-elle "*pro-poor*" ou "*pro-rich*" ?
- - comment la distribution du revenu agit-elle sur la pauvreté ?
- - quels sont les facteurs de la croissance différentielle du revenu chez les immigrants en provenance des pays du Sud ?

# Données



La présente étude s'appuie sur les fichiers de microdonnées à grande diffusion (FMGD) des recensements de 1991, 1996, 2001 et 2006. Pour les premiers recensements, nous utilisons les fichiers des ménages et du logement, qui reprennent respectivement des données fondées sur un échantillon de 3.0 %, 2.8 % et 2.7 % de la population recensée. Pour le recensement de 2006, nous utilisons le fichier hiérarchique qui comprend 124 358 ménages, représentant environ 1 % des ménages et des logements privés occupés au Canada.

Nous prenons le revenu par membre du ménage pour mesurer le niveau de vie. Les revenus rapportés concernent l'année précédant celle du recensement. Afin d'analyser pertinemment le changement du revenu au cours du temps, nous utilisons les indices des prix à la consommation (2002=100) pour calculer les revenus réels.

# Évolution de la distribution de revenu

**Tableau 1: Évolution de la distribution de revenu, 1991-2006**  
(Revenu réel par membre du ménage)

	1991	1996	2001	2006
Moyenne du revenu (dollars)				
Total	19447	19316	20821	23573
Non-immigrants	19553	19630	21188	24228
Immigrants européens	20327	20179	21896	24892
Immigrants asiatiques	15389	14160	15819	17242
Autres immigrants	18250	17374	18949	21455
Immigrants américains			24252	30360
Immigrants en provenance des autres régions			17524	19546
Incidence de la pauvreté (%)				
Total	5.7	7.3	5.8	4.5
Non-immigrants	5.6	6.6	5.2	3.7
Immigrants européens	3.5	4.7	3.5	2.9
Immigrants asiatiques	12.2	17.1	13.1	11.6
Autres immigrants	10.1	14.1	10.2	8.7
Immigrants américains			4.3	4.0
Immigrants en provenance des autres régions			11.8	9.7

# Évolution de la distribution de revenu

**Tableau 1: Évolution de la distribution de revenu, 1991-2006**  
(Revenu réel par membre du ménage)

	1991	1996	2001	2006
Moyenne du revenu (dollars)				
Total	19447	19316	20821	23573
Non-immigrants	19553	19630	21188	24228
Immigrants européens	20327	20179	21896	24892
Immigrants asiatiques	15389	14160	15819	17242
Autres immigrants	18250	17374	18949	21455
Immigrants américains			24252	30360
Immigrants en provenance des autres régions			17524	19546

Le revenu moyen réel est resté constant pour les non-immigrants et les immigrants européens entre 1991 et 1996, alors que celui des immigrants non européens a connu une diminution pendant la même période. Le revenu réel a ensuite augmenté pour tous les sous-groupes entre 1996 et 2006. Au cours de cette période, ce sont les immigrants asiatiques qui ont été confrontés à la situation la plus défavorable, puisque malgré une augmentation continue, le taux de croissance de leur revenu moyen est significativement inférieur à celui des natifs et des autres immigrants.

# Évolution de la distribution de revenu

Tableau 1 (suite)

	1991	1996	2001	2006
Indice de Gini				
Total	0.370	0.381	0.367	0.401
Non-immigrants	0.368	0.376	0.362	0.391
Immigrants européens	0.355	0.361	0.349	0.394
Immigrants asiatiques	0.398	0.427	0.405	0.442
Autres immigrants	0.410	0.438	0.408	0.452
Immigrants américains			0.384	0.457
Immigrants en provenance des autres régions			0.407	0.440

Les inégalités de revenu, saisies par l'indice de Gini, n'ont diminué qu'entre 1996 et 2001, augmentant pour la population totale ainsi que pour chaque sous-groupe le reste de la période étudiée. Les inégalités les plus importantes sont observées chez les immigrants en provenance d'Asie et des autres régions, ce dernier sous-groupe incluant les émigrants des États-Unis dont le revenu moyen est plus élevé que celui des autres. Cela augmente la variance du revenu au sein du dernier sous-groupe, conduisant à un indice de Gini élevé.



# Analyse empirique



Notre analyse empirique se compose de trois parties:

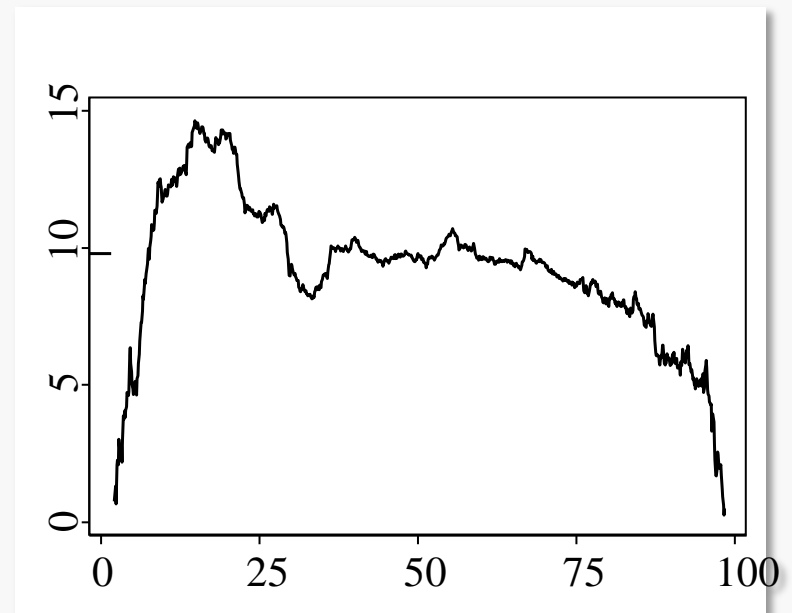
- **L'impact de la croissance économique sur la distribution du revenu:** l'augmentation du revenu moyen est-elle “*pro-poor*” ou “*pro-rich*” ?
- **Interactions entre croissance, pauvreté et inégalités:** comment la distribution du revenu agit-elle sur la pauvreté ?
- **Estimation de l'équation de revenu:** quels sont les facteurs de la croissance différentielle du revenu chez les immigrants en provenance des pays du Sud ?

# L'impact de la croissance économique sur la distribution du revenu

Dans un premier temps, nous expliquons comment l'inégalité de revenu a évolué dans le cas des natifs et des immigrants et nous examinons les segments de la population qui ont le plus bénéficié d'une hausse de revenu. Nous utilisons la **courbe GIC (Growth Incidence Curve)** développée par Ravallion et Chen (2001) pour examiner la croissance de revenu. Cette courbe décrit pour chaque percentile de la distribution le taux de croissance de revenu pendant la période étudiée.

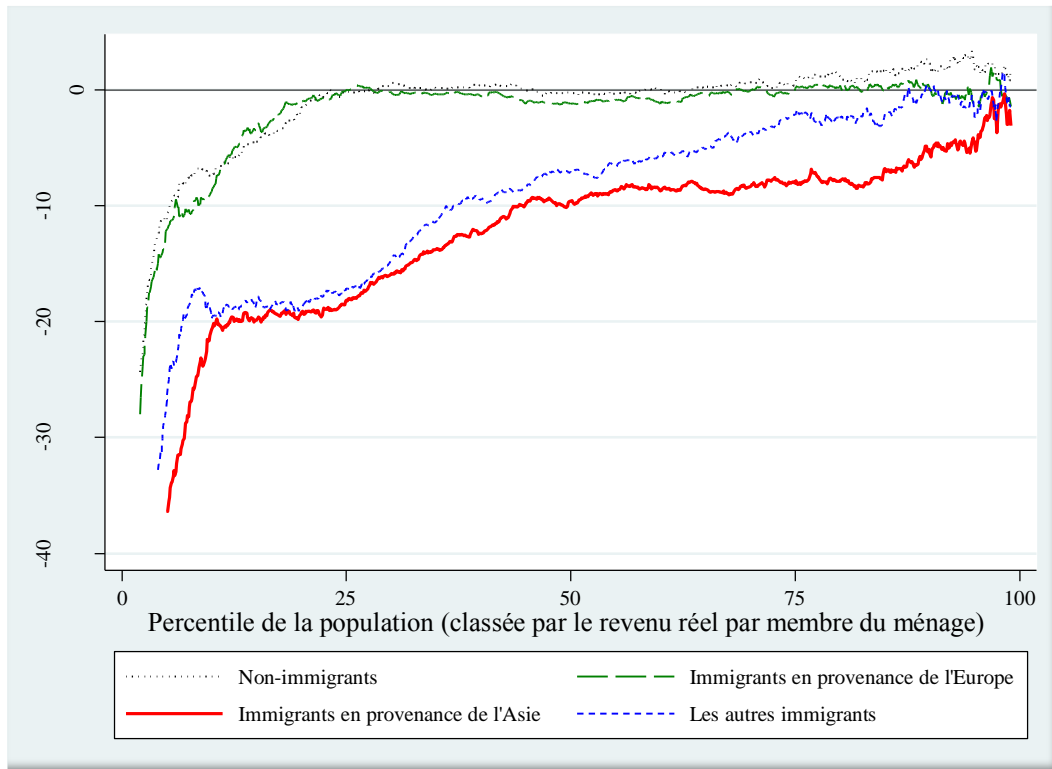
$$g_t(p) = \frac{y_t(p)}{y_{t-1}(p)} - 1$$

Si la courbe GIC représente une fonction décroissante (croissante), l'inégalité diminue (augmente) pendant la période étudiée. Si la courbe se trouve au dessus (dessous) de l'axe zéro, les quantiles correspondants connaissent une augmentation (diminution) de revenu.



# L'impact de la croissance économique sur la distribution du revenu

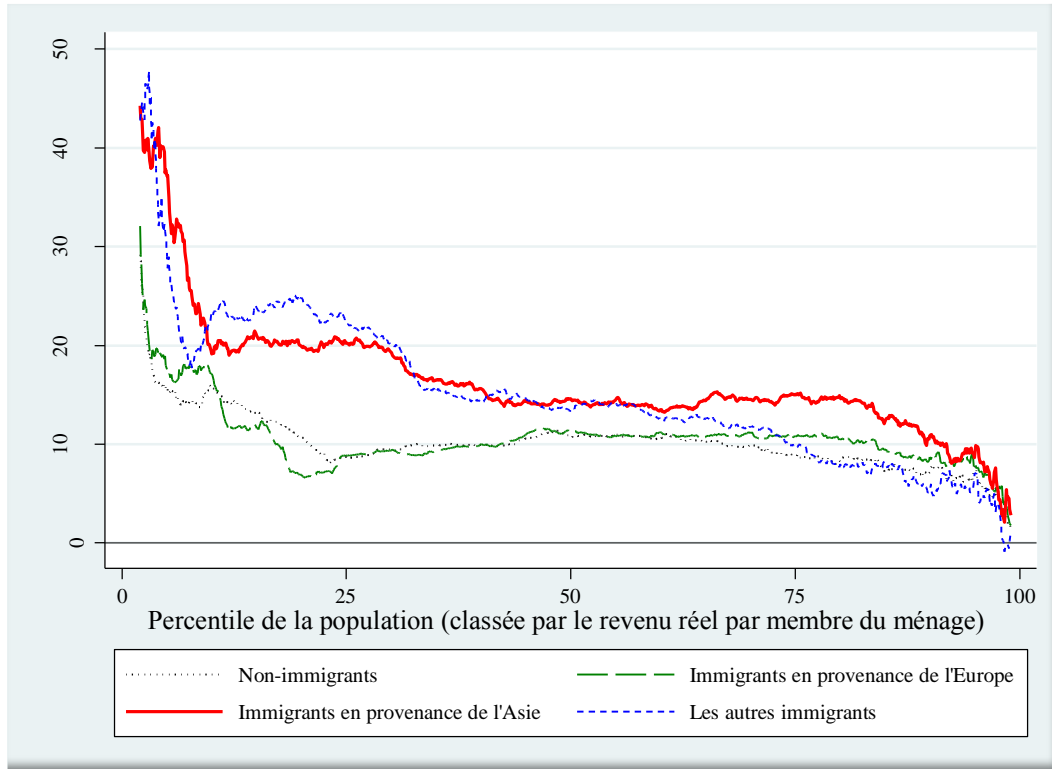
Figure 1 : Courbes *GIC*, 1991-1996



- Entre 1991 et 1996, les courbes *GIC* des non-immigrants et des immigrants européens, se trouvent près de l'axe zéro à l'exception du premier quartile.
- Pour les immigrants non européens, les courbes *GIC* sont situées en-dessous de l'axe des abscisses et sont significativement croissantes. Ceci signifie que tous les segments de la population des immigrants non européens ont vu leur revenu réel se détériorer entre 1991 et 1996. Ce sont les plus pauvres qui ont connu la détérioration la plus importante, accentuant donc l'inégalité au sein de ces deux groupes.

# L'impact de la croissance économique sur la distribution du revenu

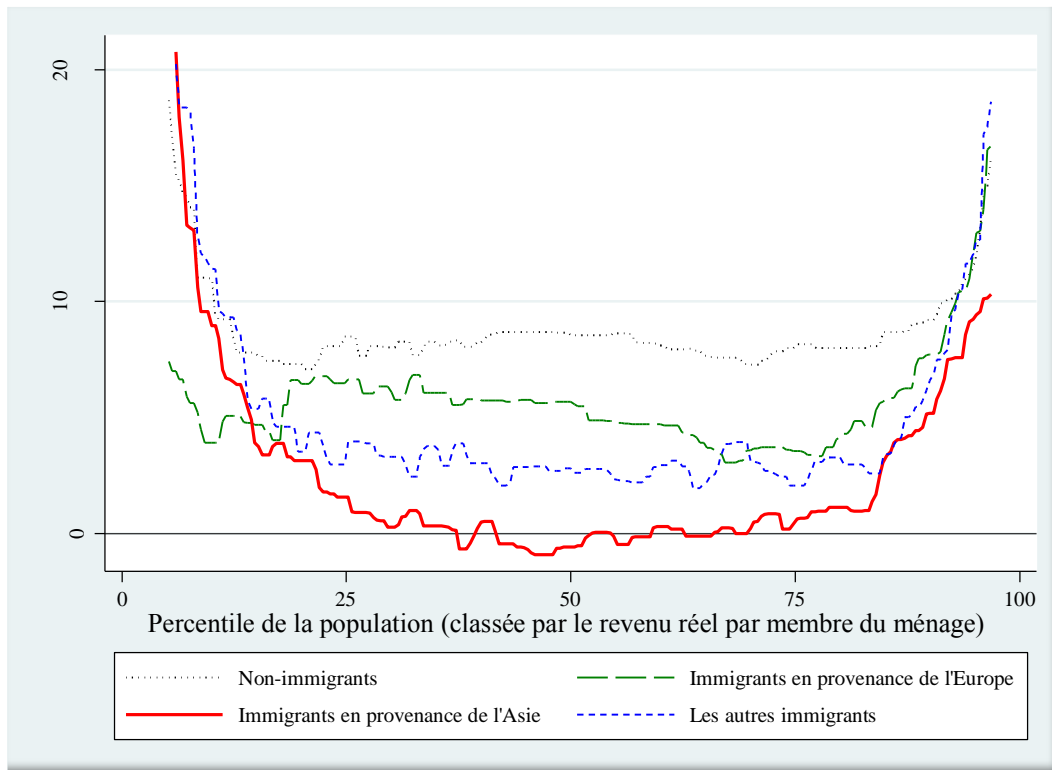
Figure 2 : Courbes GIC, 1996-2001



- Le revenu réel de l'ensemble de la population s'accroît ensuite entre 1996 et 2001. La hausse du revenu réel est plus importante pour les immigrants originaires d'Asie et des autres régions, et pour les ménages les plus pauvres. L'augmentation de revenu pendant cette période est donc "*pro-poor*", et réduit l'inégalité.

# L'impact de la croissance économique sur la distribution du revenu

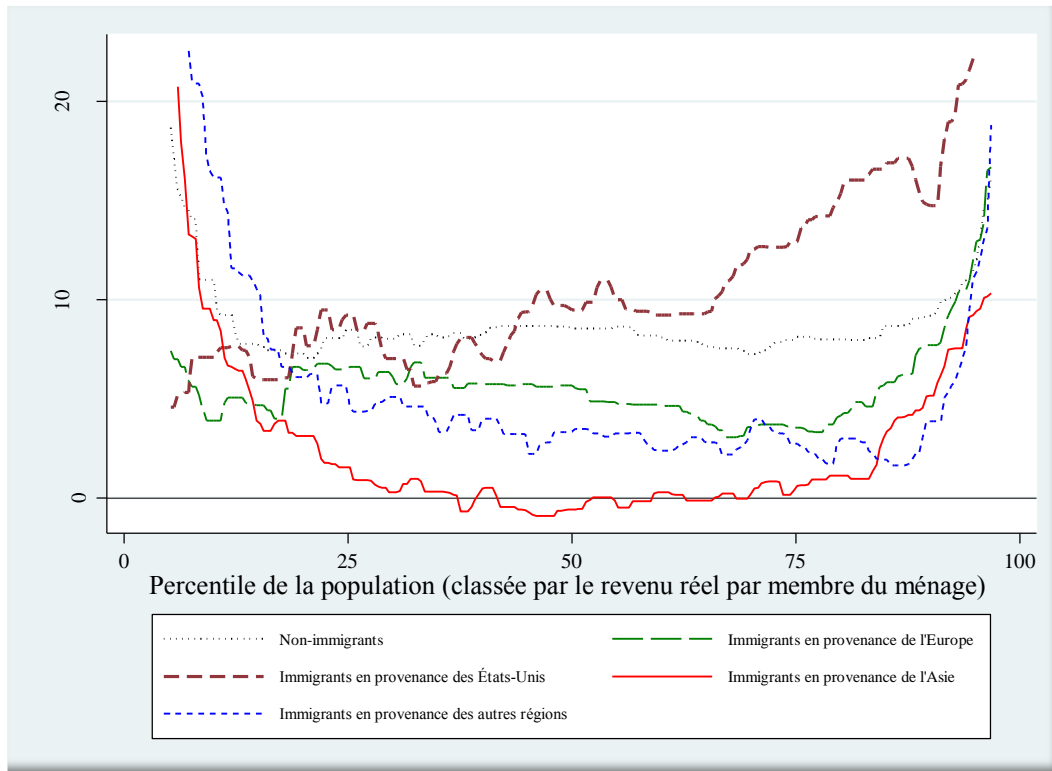
Figure 3 : Courbes GIC, 2001-2006



- L'augmentation du revenu réel se poursuit sur la période 2001-2006. Les personnes situées aux deux extrémités de la distribution – les plus pauvres et les plus riches – ont connu une croissance du revenu plus importante.
- La hausse du revenu réel est plus importante pour les natifs et les immigrants européens.
- Pour les immigrants originaires d'Asie, la courbe fluctue autour de l'axe zéro sauf aux deux extrémités, signifiant une stagnation du revenu réel des catégories moyennes de ce groupe.

# L'impact de la croissance économique sur la distribution du revenu

Figure 4 : Courbes *GIC*, 2001-2006



- La figure 4 présente les courbes *GIC* en isolant les immigrants des États-Unis pour la période 2001-2006. La courbe des immigrants américains est croissante, traduisant une accentuation des inégalités au sein de ce groupe.

# L'impact de la croissance économique sur la distribution du revenu

A partir de ces premiers résultats, la question qui se pose est alors de savoir s'il faut axer les stratégies d'intégration économique des immigrants sur la croissance, la pauvreté et/ou sur les inégalités. En effet, « *For a given level of development, the impact of growth on poverty reduction is high when the inequality is low* » (Bourguignon, 2005). Une amélioration générale du niveau de vie conduit dans l'ensemble à une réduction de la pauvreté mais cette réduction peut être érodée par la détérioration de la distribution de revenu.

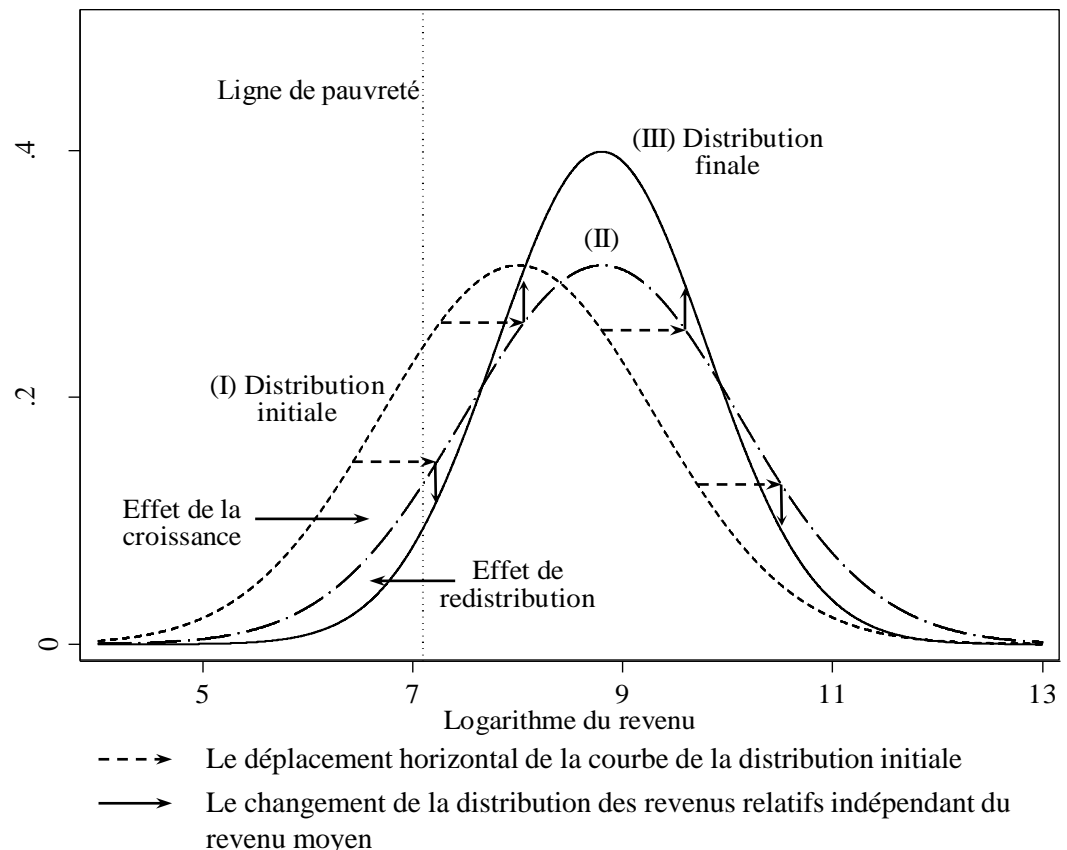
# Interactions entre croissance, pauvreté et inégalités

Dans un deuxième temps, nous appliquons le **triangle de Pauvreté-Croissance-Inégalité** développée par Bourguignon (2003) aux données de recensements. L'incidence de la pauvreté est mesurée par la surface sous la courbe de densité à la gauche de la ligne de pauvreté. Selon cette méthode, la variation de la pauvreté est décomposée en deux éléments :

**L'effet de la croissance** : représenté par le déplacement horizontal de la courbe de (I) vers (II) – un changement proportionnel de tous les revenus qui laisse les revenus relatifs inchangés;

**L'effet de redistribution**: représenté par la transformation de (II) à (III) –un changement de la distribution des revenus relatifs indépendant du revenu moyen.

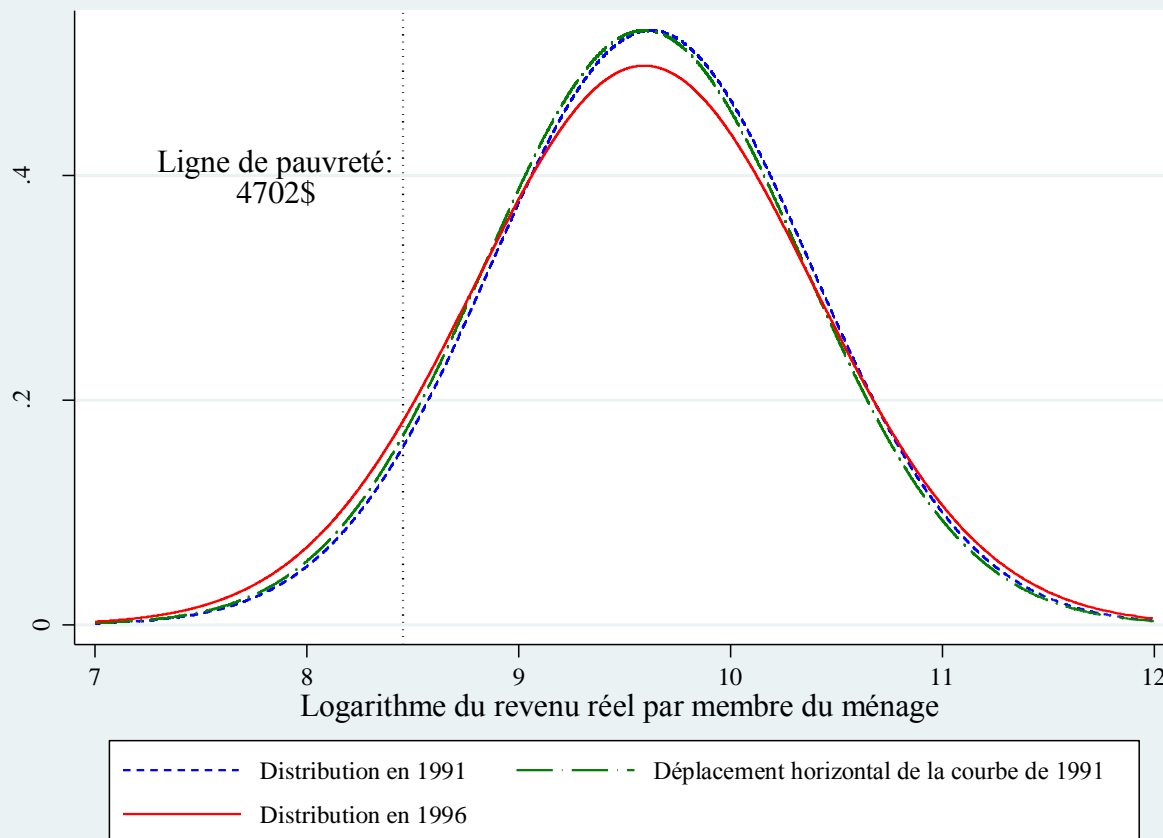
La réduction de la pauvreté est la somme des deux effets capturés par la différence entre (II) et (I) et entre (III) et (II).





# L'impact de la croissance économique sur la distribution du revenu

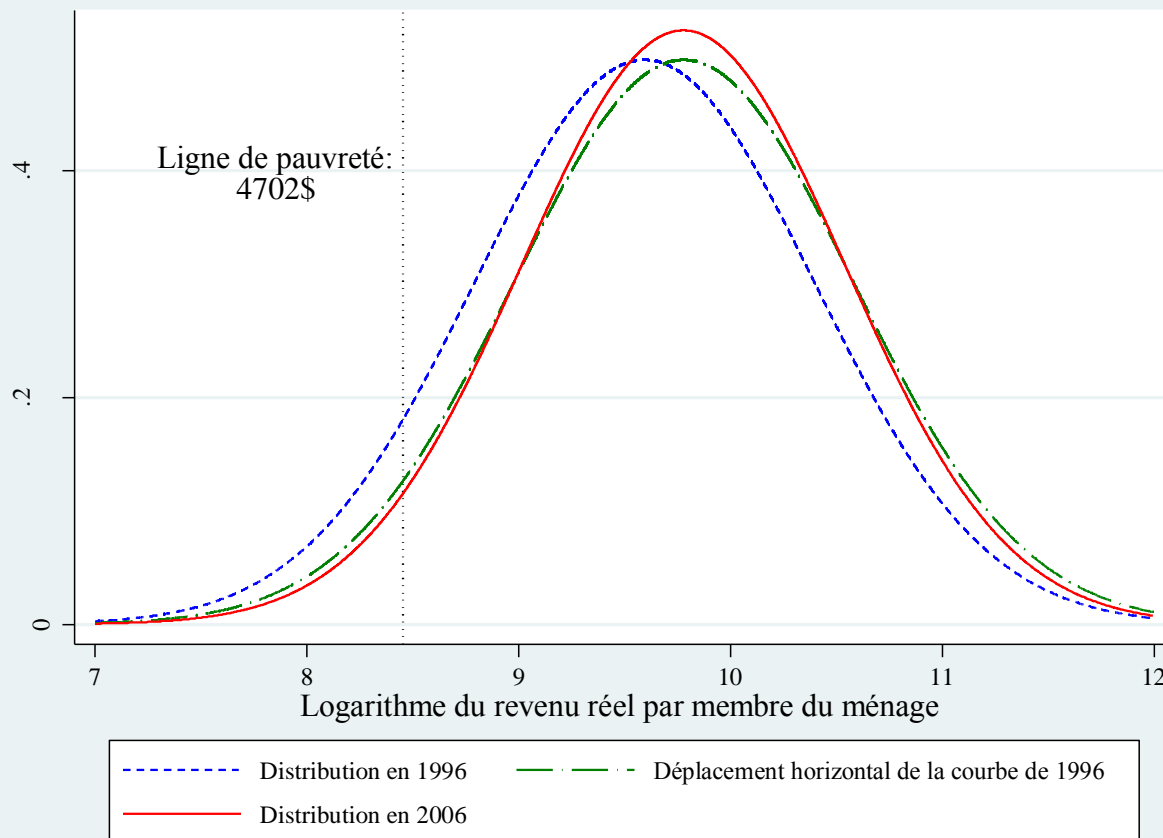
**Figure 5 : Décomposition du changement de la distribution de revenu, 1991-1996**



- De 1991 à 1996, la courbe se déplace légèrement vers la gauche, témoignant d'une diminution proportionnelle de tous les revenus de la population (effet de croissance), et sa pente se réduit, illustrant la croissance des inégalités (effet de distribution).

# L'impact de la croissance économique sur la distribution du revenu

**Figure 6 : Décomposition du changement de la distribution de revenu, 1996-2006**



- Durant la période 1996-2006, on observe une amélioration du revenu moyen, ainsi qu'une diminution de la variance de la distribution de revenu. Ces deux facteurs contribuent à la réduction de la pauvreté.
- L'effet de croissance prédomine pendant cette période.

# L'impact de la croissance économique sur la distribution du revenu

**Tableau 2 : Décomposition du changement de la distribution de revenu, 1991-2006**

	Incidence de la pauvreté simulée (%)			Décomposition (%)		
	Distribution initiale A	Déplacement horizontal de la distribution initiale B	Distribution finale C	Variation totale de la pauvreté C-A	Effet de la croissance B-A	Effet de redistribution C-B
Total	6.06	4.11	3.96	-1.95	-2.10	0.15
Non-immigrants	5.80	3.17	3.39	-2.63	-2.41	-0.22
Immigrants européens	3.68	2.68	2.24	-1.00	-1.44	0.44
Immigrants asiatiques	14.74	13.48	13.19	-1.25	-1.55	0.29
Autres immigrants	11.40	8.80	9.08	-2.61	-2.32	-0.29

- La pauvreté simulée a diminué pour tous, impliquant une amélioration générale du revenu moyen.
- En comparaison de l'effet de croissance, celui de distribution est relativement faible.
- Chez les immigrants européens et asiatiques, la pauvreté a diminué grâce à une augmentation du revenu moyen (effet de croissance) mais cette réduction a été partiellement érodée par une augmentation de l'inégalité (effet de distribution), surtout chez les immigrants européens.
- Chez les natifs et les autres immigrants, nous observons une réduction de la pauvreté du fait d'une croissance du revenu moyen et d'une répartition plus égalitaire des revenus.

# L'impact de la croissance économique sur la distribution du revenu

**Tableau 2 : Décomposition du changement de la distribution de revenu, 1991-2006**

	Incidence de la pauvreté simulée (%)			Décomposition (%)		
	Distribution initiale A	Déplacement horizontal de la distribution initiale B	Distribution finale C	Variation totale de la pauvreté C-A	Effet de la croissance B-A	Effet de redistribution C-B
Total	6.06	4.11	3.96	-1.95	-2.10	0.15
Non-immigrants	5.80	3.17	3.39	-2.63	-2.41	-0.22
Immigrants européens	3.68	2.68	2.24	-1.00	-1.44	0.44
Immigrants asiatiques	14.74	13.48	13.19	-1.25	-1.55	0.29
Autres immigrants	11.40	8.80	9.08	-2.61	-2.32	-0.29

- La pauvreté simulée a diminué pour tous, impliquant une amélioration générale du revenu moyen.
- En comparaison de l'effet de croissance, celui de distribution est relativement faible.
- Chez les immigrants européens et asiatiques, la pauvreté a diminué grâce à une augmentation du revenu moyen (effet de croissance) mais cette réduction a été partiellement érodée par une augmentation de l'inégalité (effet de distribution), surtout chez les immigrants américains et européens.
- Chez les natifs et les autres immigrants, nous observons une réduction de la pauvreté du fait d'une croissance du revenu moyen et d'une répartition plus égalitaire des revenus.

# L'impact de la croissance économique sur la distribution du revenu

Tableau 2 : Décomposition du changement de la distribution de revenu, 1991-2006

	Incidence de la pauvreté simulée (%)			Décomposition (%)		
	Distribution initiale A	Déplacement horizontal de la distribution initiale B	Distribution finale C	Variation totale de la pauvreté C-A	Effet de la croissance B-A	Effet de redistribution C-B
Total	6.06	4.11	3.96	-1.95	-2.10	0.15
Non-immigrants	5.80	3.17	3.39	-2.63	-2.41	-0.22
Immigrants européens	3.68	2.68	2.24	-1.00	-1.44	0.44
Immigrants asiatiques	14.74	13.48	13.19	-1.25	-1.55	0.29
Autres immigrants	11.40	8.80	9.08	-2.61	-2.32	-0.29

- La pauvreté simulée a diminué pour tous, impliquant une amélioration générale du revenu moyen.
- En comparaison de l'effet de croissance, celui de distribution est relativement faible.
- Chez les immigrants européens et asiatiques, la pauvreté a diminué grâce à une augmentation du revenu moyen (effet de croissance) mais cette réduction a été partiellement érodée par une augmentation de l'inégalité (effet de distribution), surtout chez les immigrants américains et européens.
- Chez les natifs et les autres immigrants, nous observons une réduction de la pauvreté du fait d'une croissance du revenu moyen et d'une répartition plus égalitaire des revenus.

# L'impact de la croissance économique sur la distribution du revenu

Tableau 2 : Décomposition du changement de la distribution de revenu, 1991-2006

	Incidence de la pauvreté simulée (%)			Décomposition (%)		
	Distribution initiale A	Déplacement horizontal de la distribution initiale B	Distribution finale C	Variation totale de la pauvreté C-A	Effet de la croissance B-A	Effet de redistribution C-B
Total	6.06	4.11	3.96	-1.95	-2.10	0.15
Non-immigrants	5.80	3.17	3.39	-2.63	-2.41	-0.22
Immigrants européens	3.68	2.68	2.24	-1.00	<b>-1.44</b>	<b>0.44</b>
Immigrants asiatiques	14.74	13.48	13.19	-1.25	<b>-1.55</b>	<b>0.29</b>
Autres immigrants	11.40	8.80	9.08	-2.61	-2.32	-0.29

- La pauvreté simulée a diminué pour tous, impliquant une amélioration générale du revenu moyen.
- En comparaison de l'effet de croissance, celui de distribution est relativement faible.
- Chez les immigrants européens et asiatiques, la pauvreté a diminué grâce à une augmentation du revenu moyen (effet de croissance) mais cette réduction a été partiellement érodée par une augmentation de l'inégalité (effet de distribution), surtout chez les immigrants européens.
- Chez les natifs et les autres immigrants, nous observons une réduction de la pauvreté du fait d'une croissance du revenu moyen et d'une répartition plus égalitaire des revenus.

# L'impact de la croissance économique sur la distribution du revenu

Tableau 2 : Décomposition du changement de la distribution de revenu, 1991-2006

	Incidence de la pauvreté simulée (%)			Décomposition (%)		
	Distribution initiale A	Déplacement horizontal de la distribution initiale B	Distribution finale C	Variation totale de la pauvreté C-A	Effet de la croissance B-A	Effet de redistribution C-B
Total	6.06	4.11	3.96	-1.95	-2.10	0.15
Non-immigrants	5.80	3.17	3.39	-2.63	<b>-2.41</b>	<b>-0.22</b>
Immigrants européens	3.68	2.68	2.24	-1.00	-1.44	0.44
Immigrants asiatiques	14.74	13.48	13.19	-1.25	-1.55	0.29
Autres immigrants	11.40	8.80	9.08	-2.61	<b>-2.32</b>	<b>-0.29</b>

- La pauvreté simulée a diminué pour tous, impliquant une amélioration générale du revenu moyen.
- En comparaison de l'effet de croissance, celui de distribution est relativement faible.
- Chez les immigrants européens et asiatiques, la pauvreté a diminué grâce à une augmentation du revenu moyen (effet de croissance) mais cette réduction a été partiellement érodée par une augmentation de l'inégalité (effet de distribution), surtout chez les immigrants américains et européens.
- Chez les natifs et les autres immigrants, nous observons une réduction de la pauvreté du fait d'une croissance du revenu moyen et d'une répartition plus égalitaire des revenus.

# Estimation de l'équation de revenu

Dans un troisième temps, nous analysons les déterminants du revenu à l'aide de l'estimation de l'équation de revenu. Nous expliquons le logarithme du revenu réel par membre du ménage par trois catégories de variables:

- caractéristiques du principal soutien du ménage (sexe, âge, niveau de scolarité atteint, habilité linguistique, profession),
- caractéristiques du ménage (taille, nombre de bénéficiaires d'un revenu rapporté à la taille du ménage, situation du principal soutien du ménage dans la famille économique),
- effets fixes des régions métropolitaines de recensement (RMR).

Nous limitons notre échantillon aux immigrants non originaires des États-Unis et de l'Europe et aux natifs. Ces derniers servent de référence.

Comme les données de 1991 et 1996 ne nous permettant pas d'isoler les immigrants américains, nous concentrons cette étude sur la période 2001-2006.

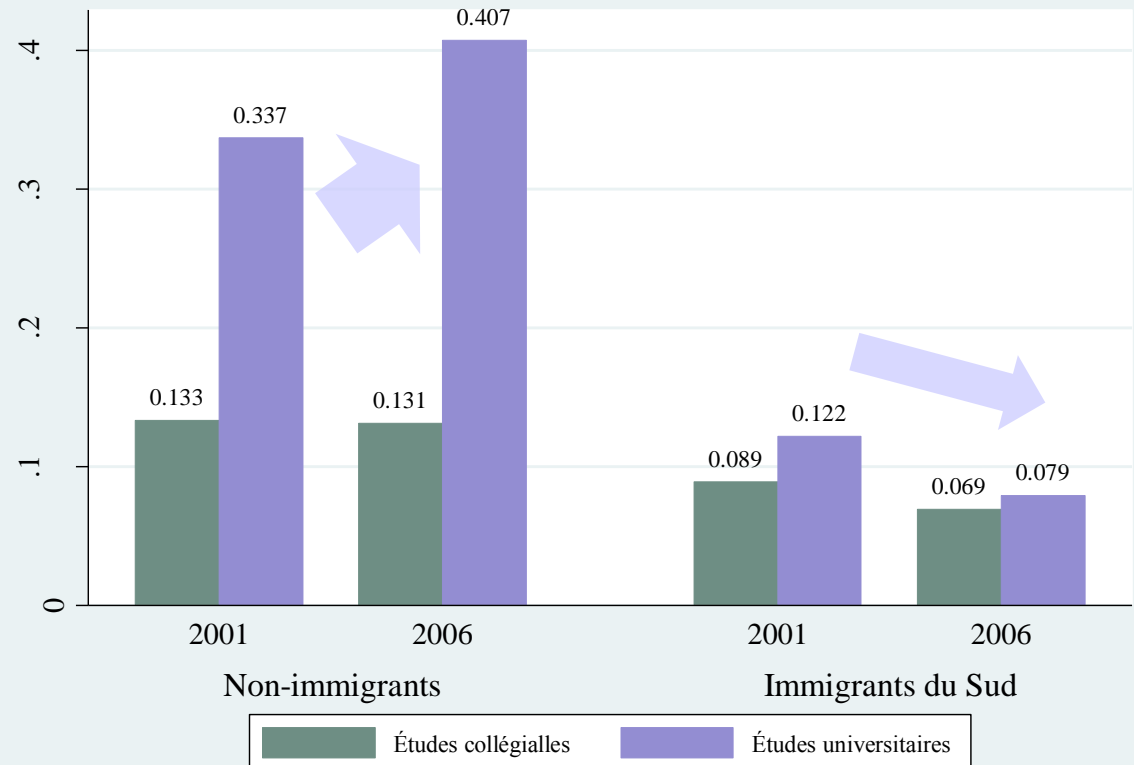


# Estimation de l'équation de revenu

Les principaux résultats de l'estimation de l'équation de revenu:

- Le rendement des diplômes des natifs est plus important que celui des immigrants. L'effet de l'éducation sur le revenu des natifs se renforce en effet au cours de la période étudiée, alors qu'il s'affaiblit sur celui des immigrants non occidentaux.

## Effet des diplômes sur le revenu



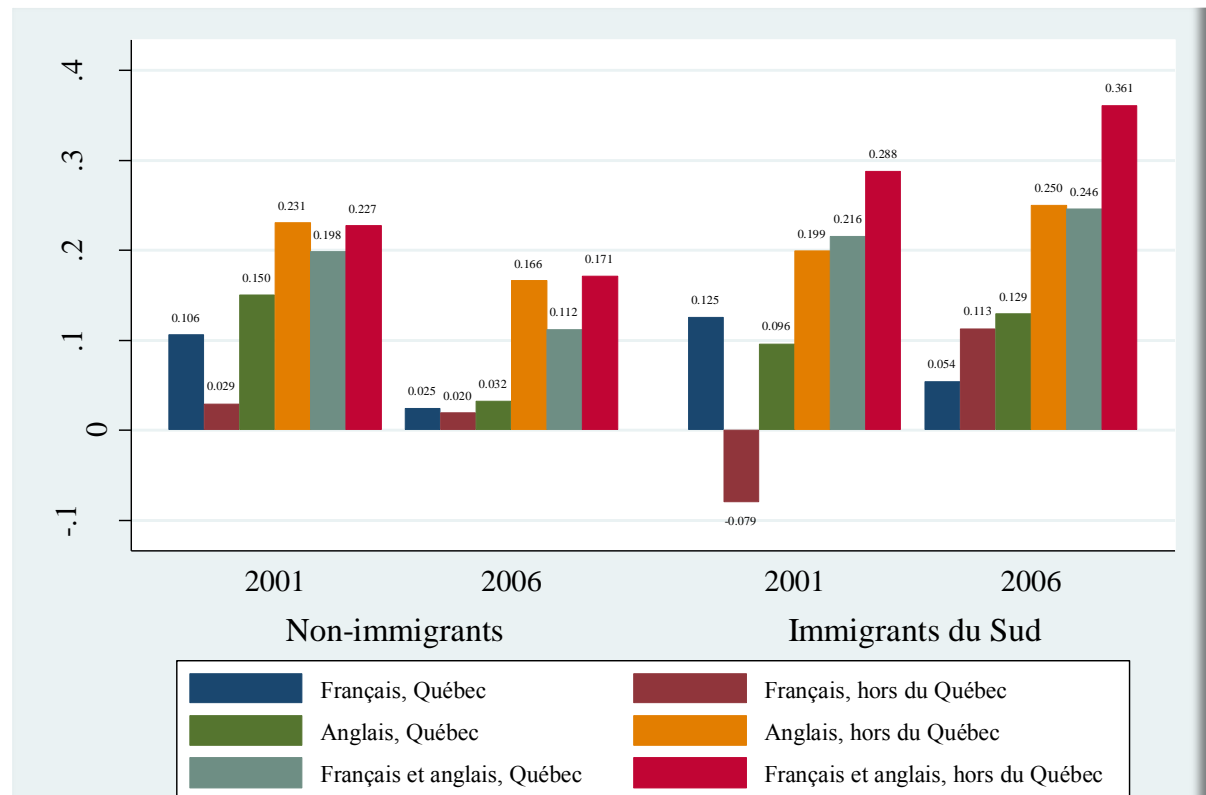
Référence: Études secondaires ou moins.

# Estimation de l'équation de revenu

## Les principaux résultats de l'estimation de l'équation de revenu:

- L'effet de la maîtrise des langues officielles sur le revenu est positif, plus important pour les individus se déclarant bilingues.
- La maîtrise du français uniquement n'est significativement positive qu'au Québec pour l'année 2001. Ceci implique que, d'une part, la maîtrise de la langue française est peu importante sur le marché du travail hors Québec et; d'autre part, son effet sur le revenu diminue dans la province du Québec pendant la période 2001-2006.

### Effet des langues officielles sur le revenu



Référence: Ni anglais ni français.

# Estimation de l'équation de revenu

## Les principaux résultats de l'estimation de l'équation de revenu:

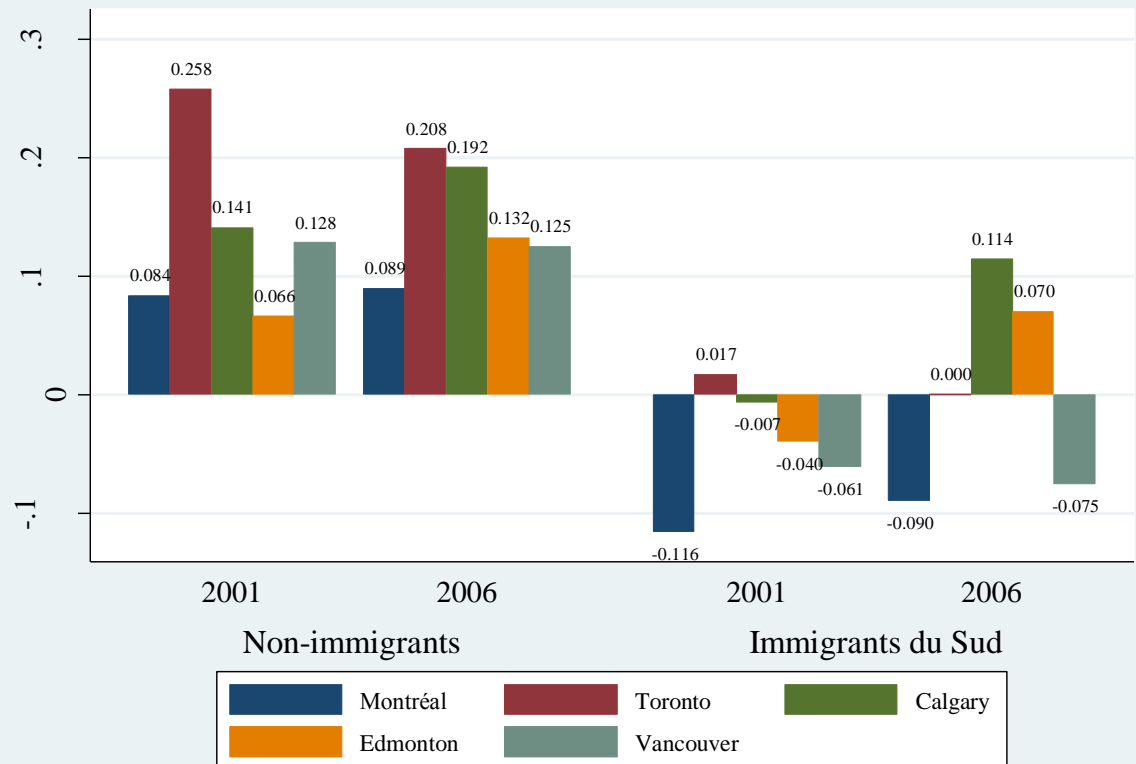
- Pour les natifs, la catégorie « Gestion » a le rendement le plus élevé. Les catégories « Sciences naturelles et appliquées et professions apparentées » et « Secteur de la santé » se placent parmi les premières en termes d'effet sur le revenu. Le cas des immigrants est similaire à celui des natifs; toutefois, l'effet de la catégorie « Gestion » est moins important. Le rendement de la catégorie « Ventes et services » est faible. Cette catégorie occupe la première place en termes de nombre d'observations chez les immigrants en 2001 et 2006.
- Le nombre de bénéficiaires de revenu favorise le niveau de revenu, surtout chez les immigrants.

# Estimation de l'équation de revenu

## Les principaux résultats de l'estimation de l'équation de revenu:

- Chez les natifs, le revenu est plus important pour les résidents de Toronto. De 2001 à 2006, les disparités régionales de revenu semblent se réduire.
- Les immigrants non occidentaux gagnent un revenu plus faible en résidant à Montréal et à Vancouver.
- L'effet de Calgary est négatif ou non significatif en 2001, mais positif en 2006.

### Effet du lieu de résidence sur le revenu

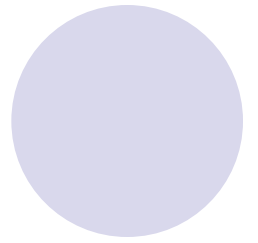
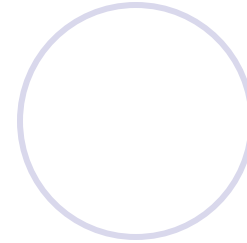
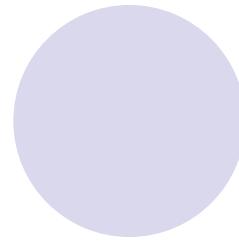
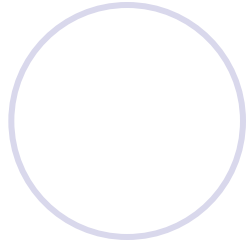
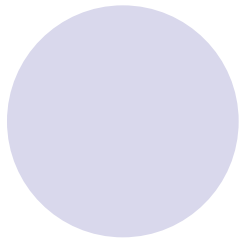


Référence: Autres régions.

# Conclusion



- Les immigrants non occidentaux ont été les plus touchés par les fluctuations économiques. Leur revenu réel s'est détérioré entre 1991 et 1996, notamment dans le segment « pauvre » de cette population. Lors de la reprise économique, entre 2001 et 2006, la hausse de leur revenu réel a été en revanche plus significative que pour le reste de la population.
- Chez les natifs et les immigrants européens et américains, la variation de la pauvreté résulte plutôt de celle de la variance de revenu que du changement du revenu moyen. Cependant, pour les immigrants non occidentaux, c'est l'effet de la croissance qui l'emporte dans la variation de la pauvreté; autrement dit, l'amélioration du niveau de revenu est le facteur central sur lequel devraient se centrer les stratégies d'insertion des nouveaux immigrants.
- Nos résultats soulignent également la baisse du rendement de l'éducation chez les immigrants. Les immigrants sont ainsi surexposés aux inégalités de revenu et à la pauvreté, et souffrent d'un déclassement de leur éducation.



**Merci de votre attention**

**Nong Zhu**

[nong.zhu@ucs.inrs.ca](mailto:nong.zhu@ucs.inrs.ca)

**Cécile Batisse**

[cecile.batisse@gmail.com](mailto:cecile.batisse@gmail.com)