

Suivi des trajectoires spatio-temporelles de quatre cohortes de jeunes axé sur leur rétention et attraction dans les régions administratives du Québec

Martine St-Amour (ISQ)

Emy Bourdages (INRS-UCS)

Jacques Ledent (INRS-UCS)

Colloque ADQ – CIQSS

L'apport du longitudinal dans l'analyse des inégalités

10 mai 2017

*Institut
de la statistique*
Québec 

INRS CENTRE
UNIVERSITÉ DE RECHERCHE URBANISATION
CULTURE
SOCIÉTÉ

Plan de la présentation

- Mise en contexte de l'étude
- Source de données et méthodologie
- Résultats généraux
- Résultats régionaux

Le FIPA de la RAMQ

(Fichier d'inscription des personnes assurées)

- Extrait transmis annuellement à l'ISQ depuis les années 1990
- Variables
 - date de naissance, sexe
 - variables d'admissibilité (t-1, t)
 - code postal (t-1, t)
- Avantages du FIPA
 - Taux de couverture : environ 99 % de la population
 - Mise à jour de l'admissibilité et de l'adresse de façon continue
 - Données disponibles annuellement
 - Bonne capture de la migration des jeunes adultes
 - Plusieurs découpages géographiques possibles
- Limites des données
 - Absence de caractéristiques socioéconomiques et de liens entre les individus

Méthodologie

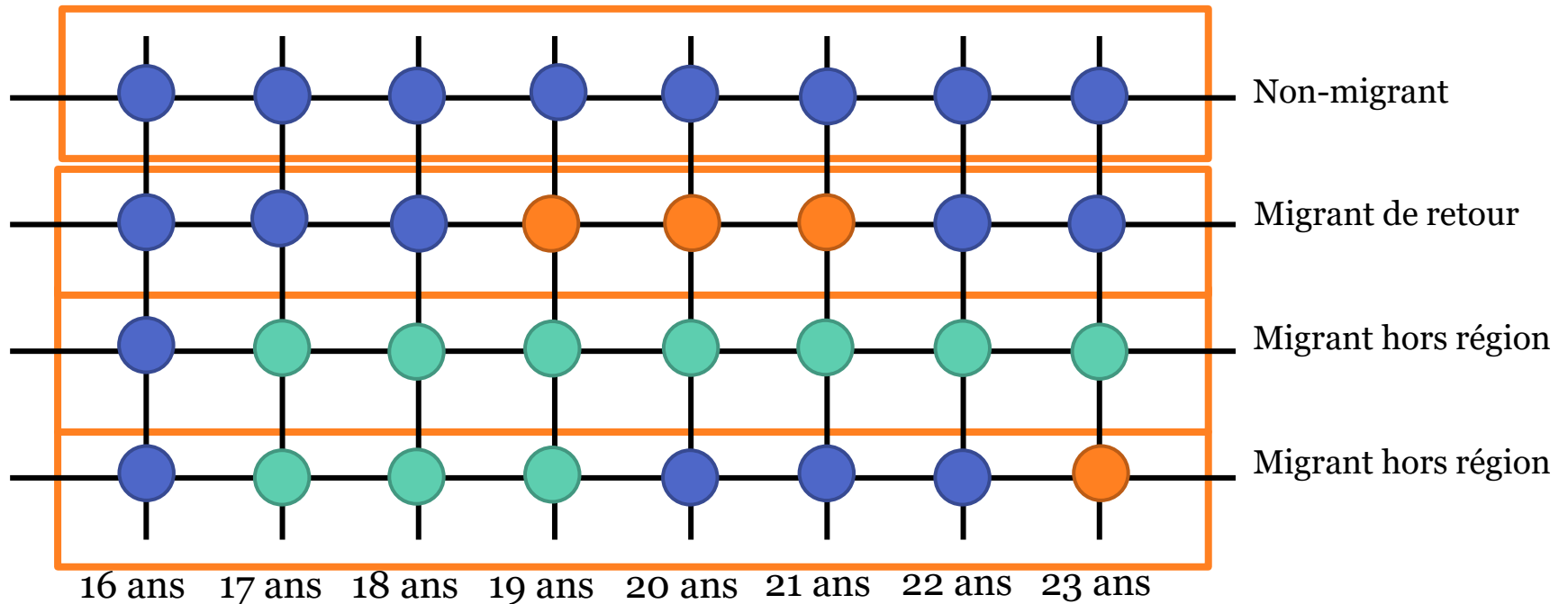
- Création d'un fichier longitudinal : jumelage des fichiers annuels de 1993 à 2015
- Sélection de quatre cohortes suivies à partir de 16 ans (1993, 1998, 2003 et 2008)
- Cohortes suivies jusqu'à 23, 28 ou 33 ans
- Population retenue : individus présents et localisables au Québec chaque année de l'intervalle d'âge considéré
 - Sont exclues les personnes décédées ou ayant quitté le Québec dans l'intervalle
 - Sont exclues les personnes pour qui l'information sur l'admissibilité ou la localisation est erronée ou manquante

Taille initiale et attrition des cohortes selon l'âge

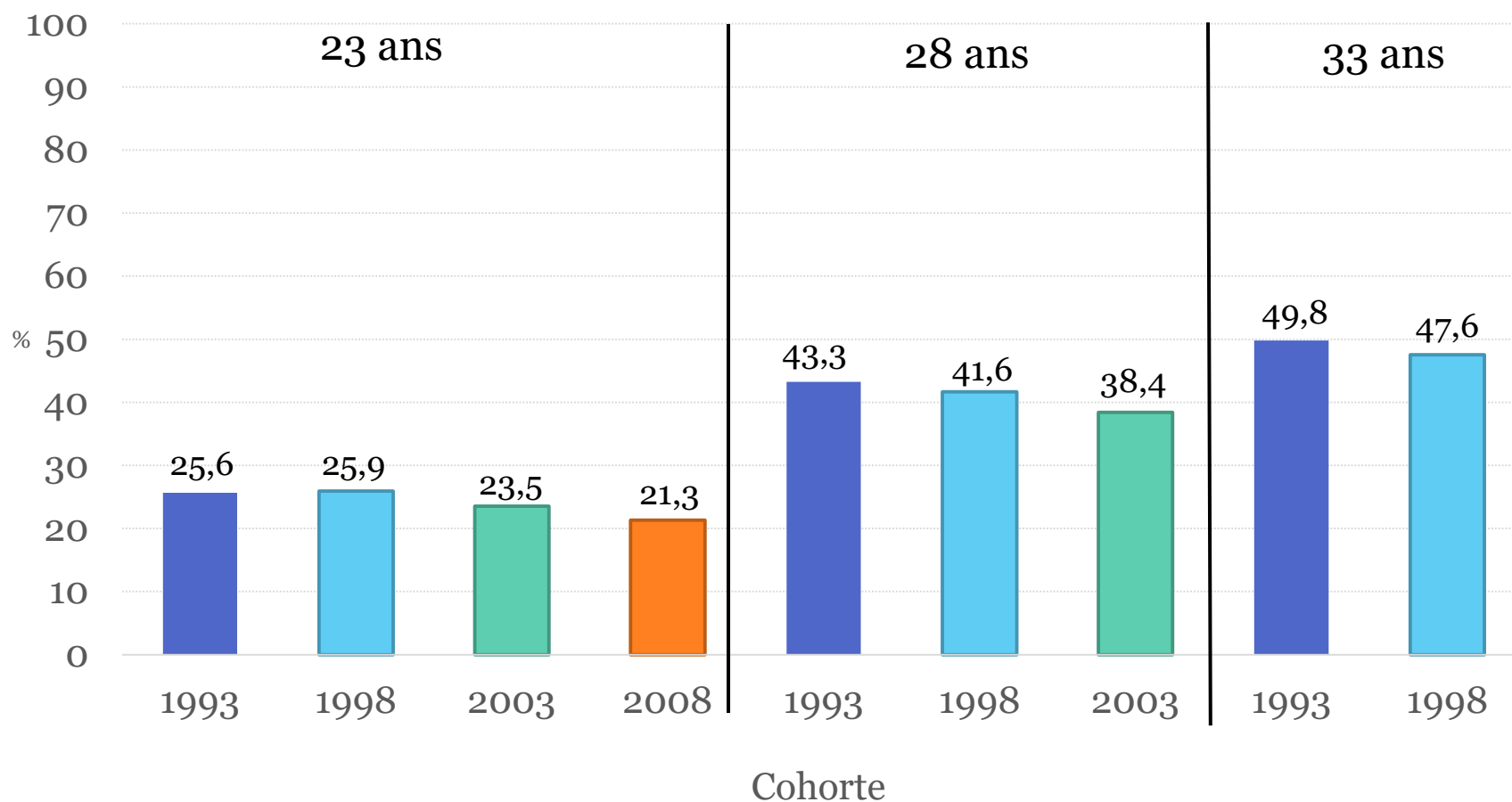
Cohorte	Âge							
	16	23	28	33	16	23	28	33
	n				%			
1993	96 575	86 962	83 574	80 708	100,0	90,0	86,5	83,6
1998	95 393	91 069	86 951	84 051	100,0	95,5	91,2	88,1
2003	88 153	84 753	81 116	...	100,0	96,1	92,0	...
2008	100 342	96 368	100,0	96,0

Source : Institut de la statistique du Québec, exploitation du Fichier d'inscription des personnes assurées (FIPA) de la Régie de l'assurance maladie du Québec (RAMQ).

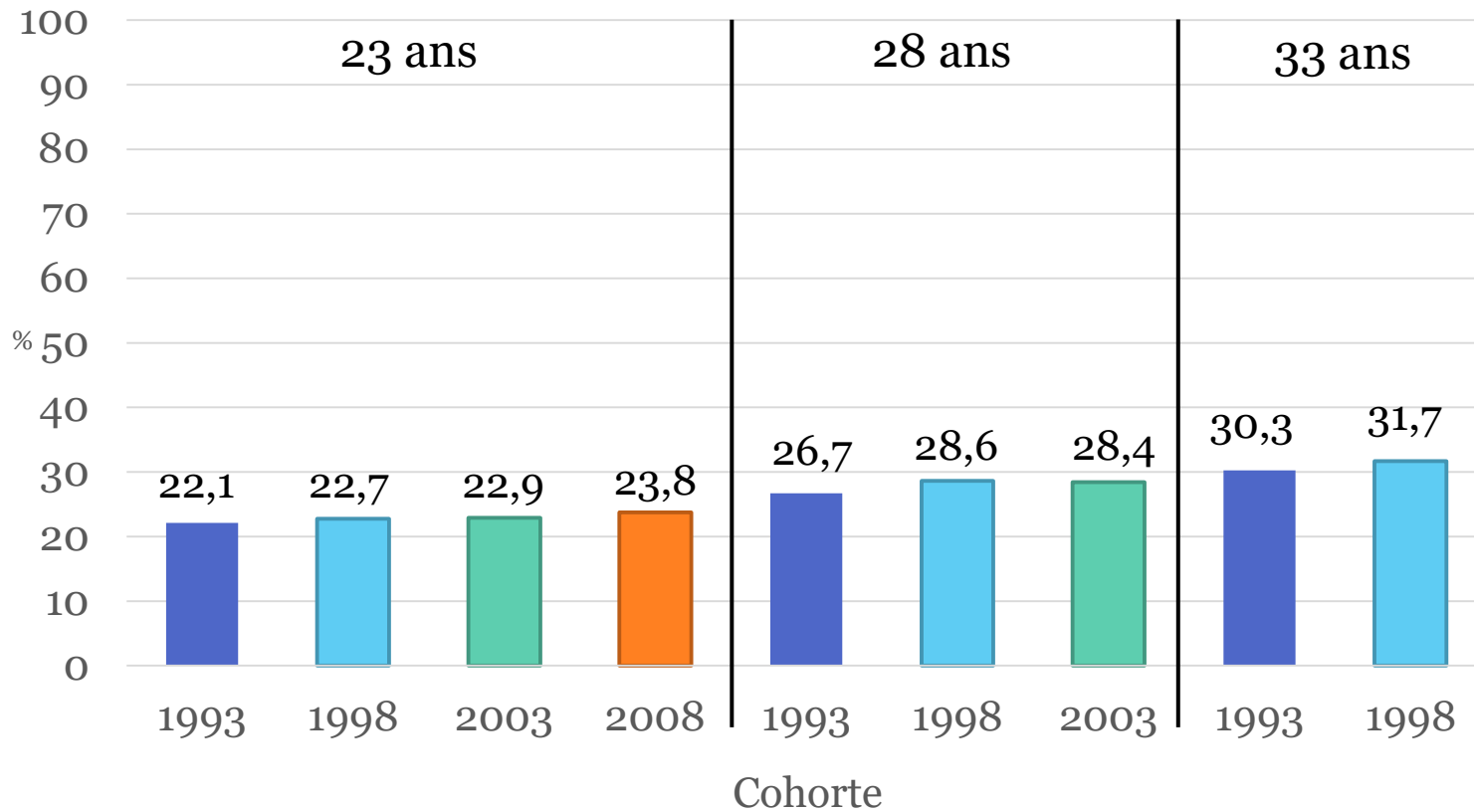
Exemples de trajectoires migratoires (16-23 ans)



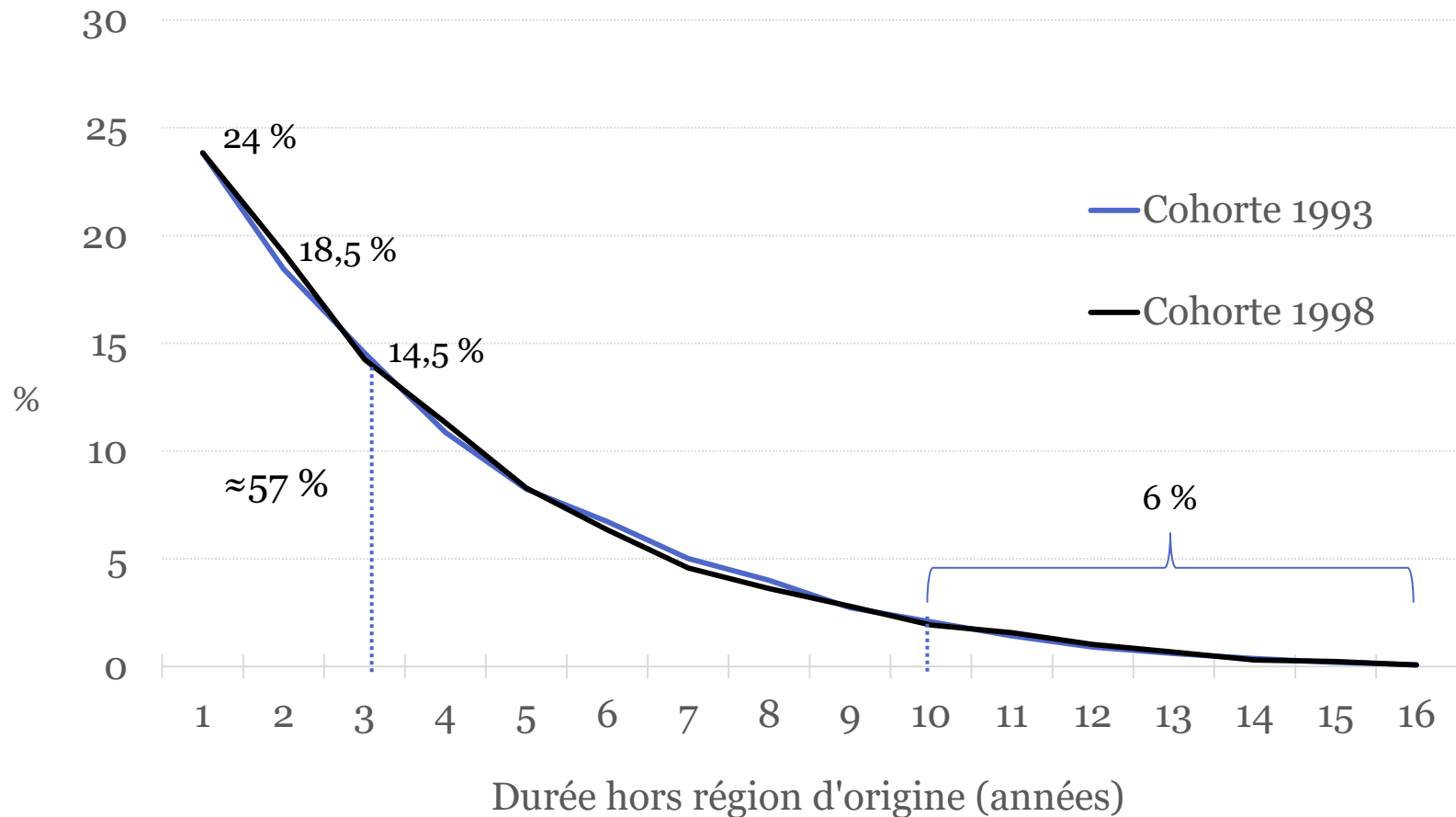
Proportion de migrants totaux à 23, 28 et 33 ans, cohortes 1993, 1998, 2003 et 2008, Québec



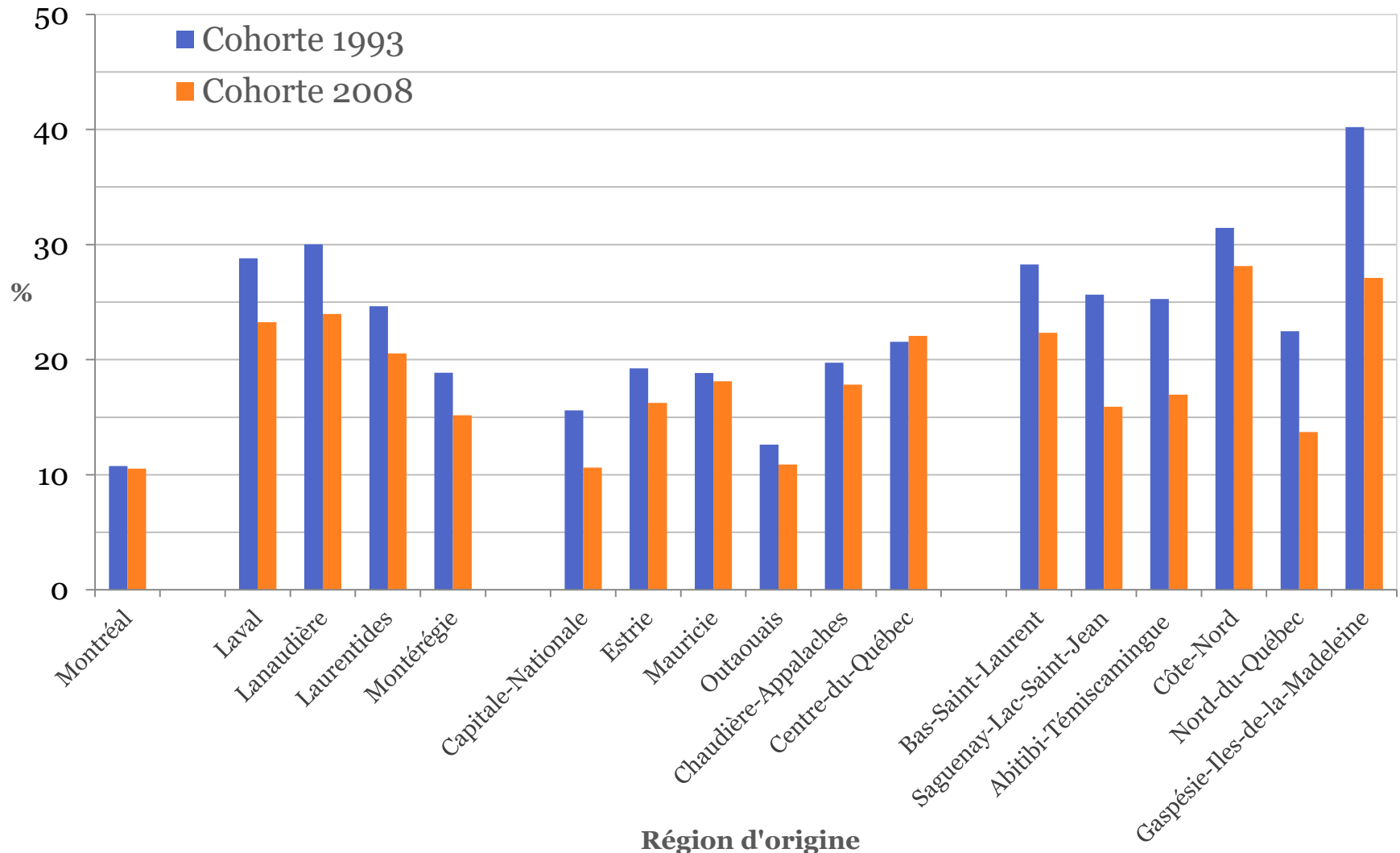
Proportion de retours (parmi les migrants) à 23, 28 et 33 ans, cohortes 1993, 1998, 2003 et 2008, Québec



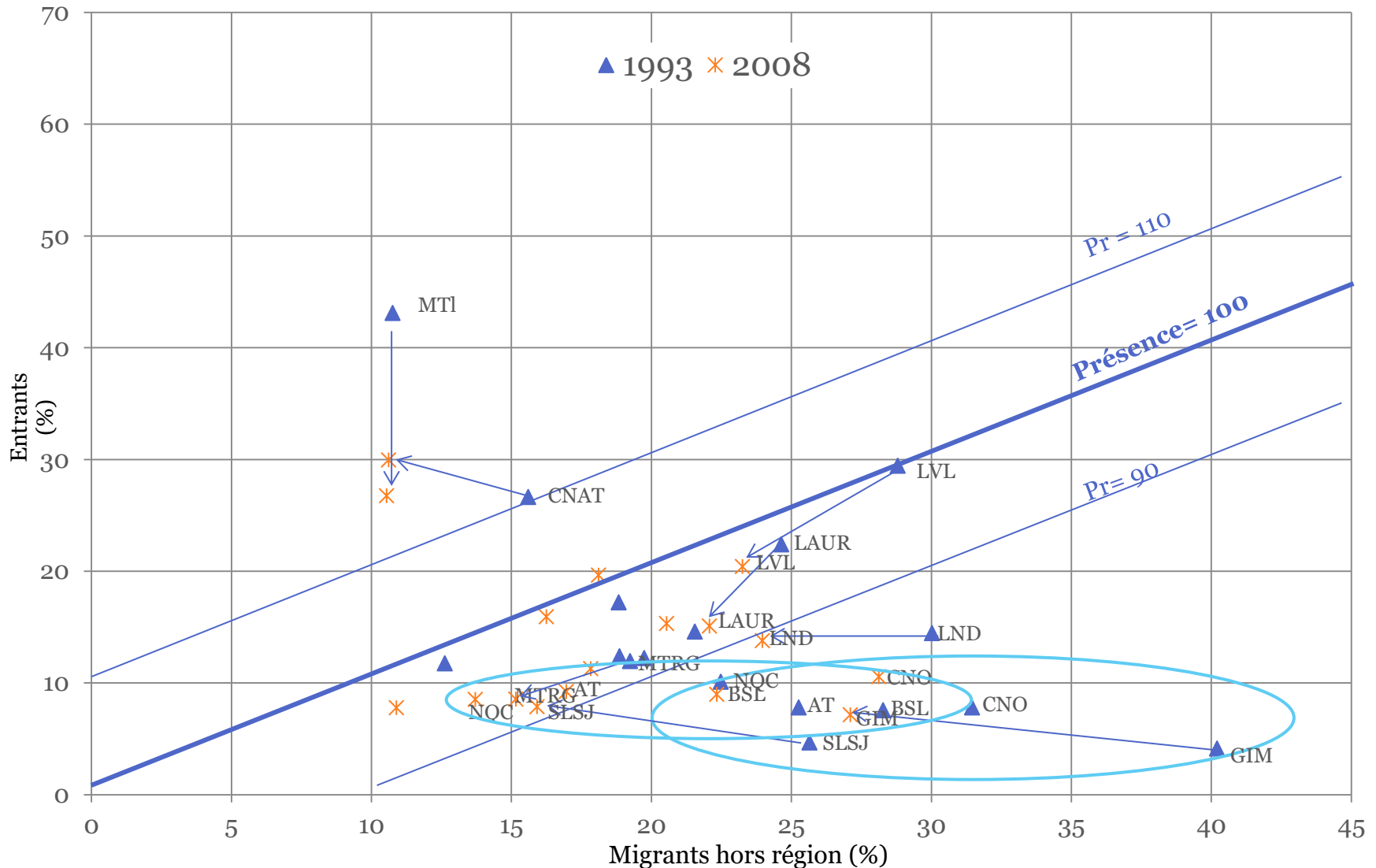
Répartition des migrants de retour à 33 ans selon le nombre d'années hors région d'origine, cohortes 1993 et 1998, Québec



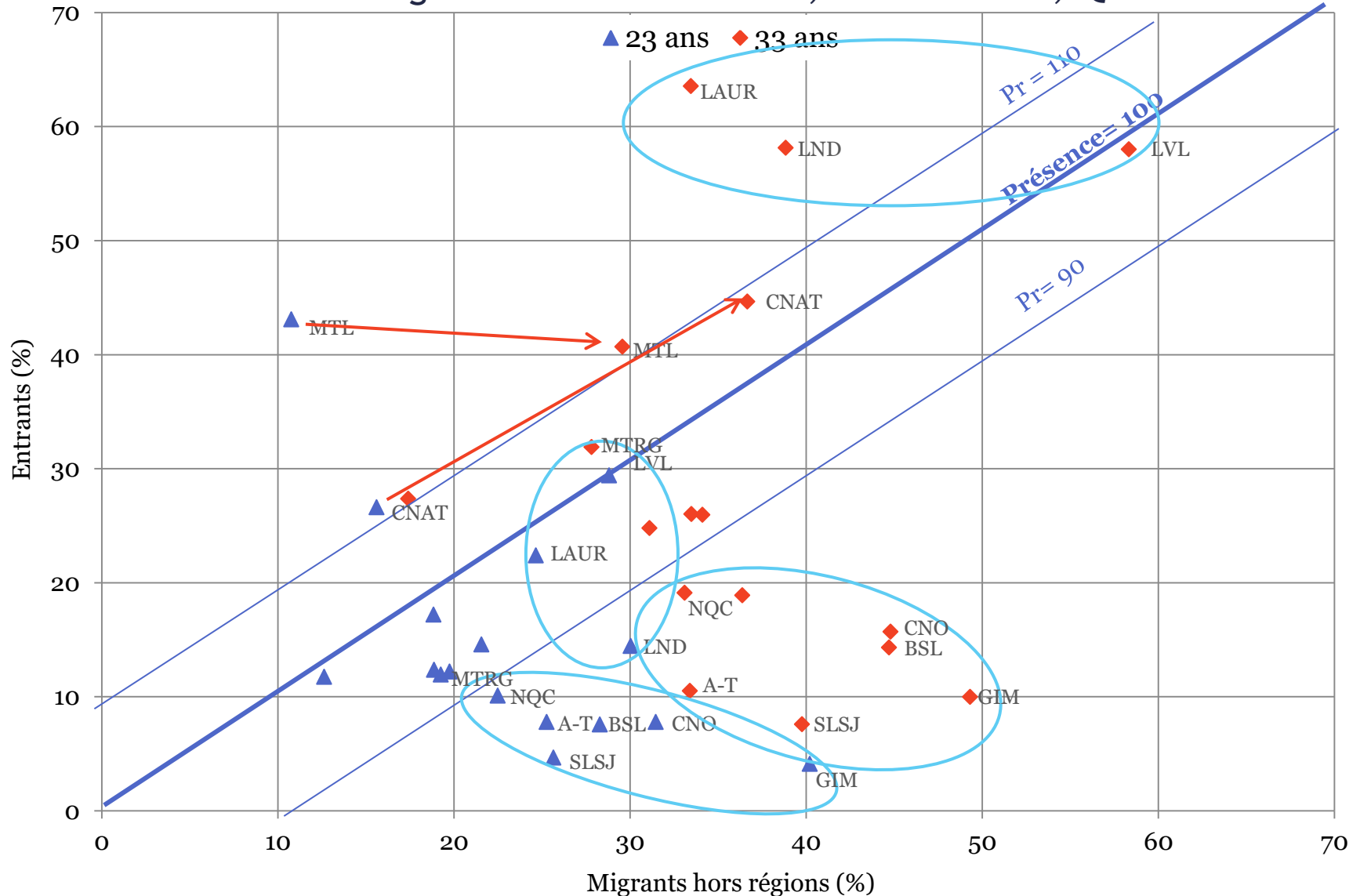
Proportion de migrants hors région à 23 ans, cohortes 1993 et 2008, régions administratives du Québec



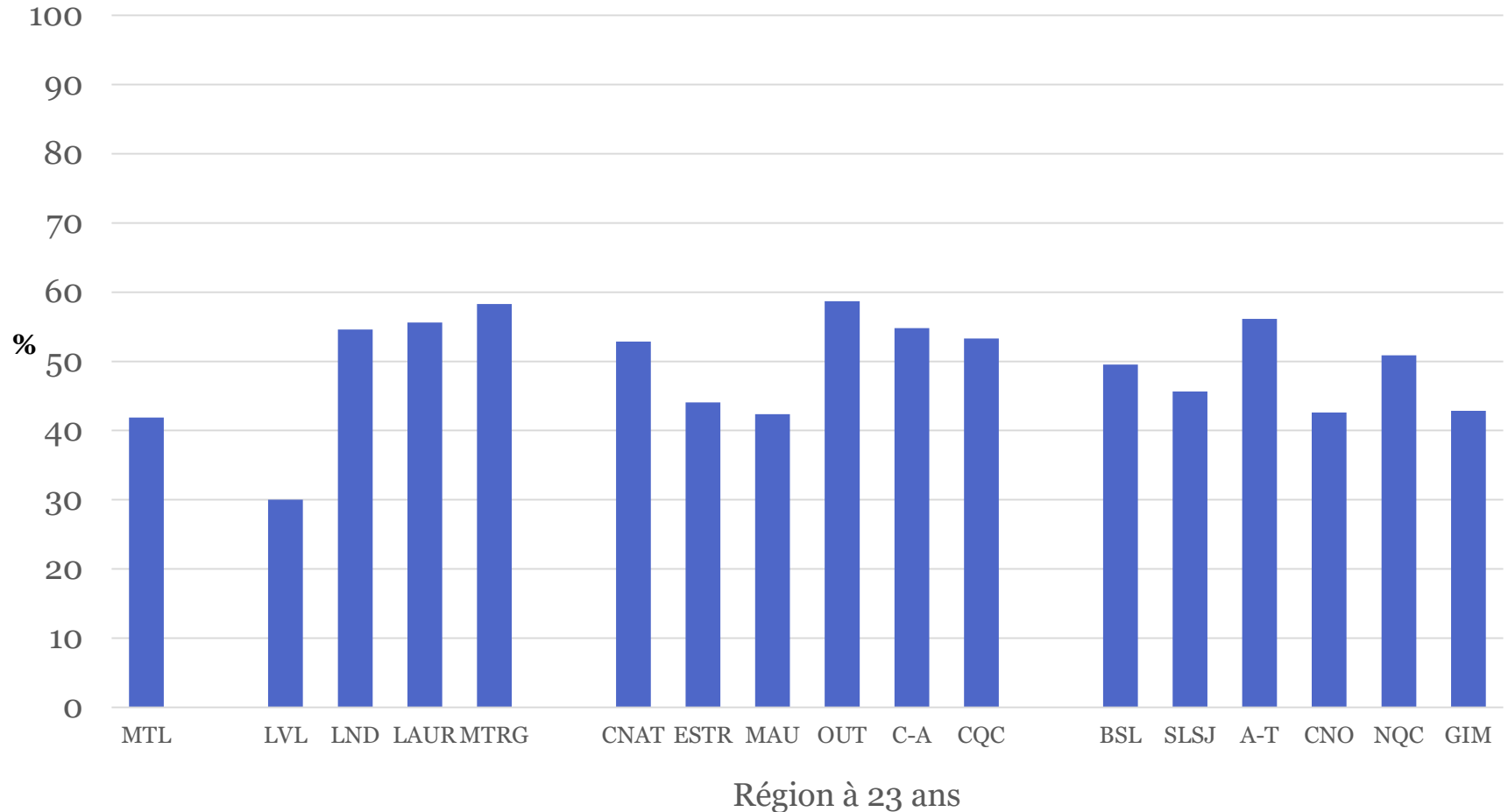
Proportion de migrants hors région, proportion d'entrants et présence totale dans les régions à 23 ans, cohortes 1993 et 2008, Québec



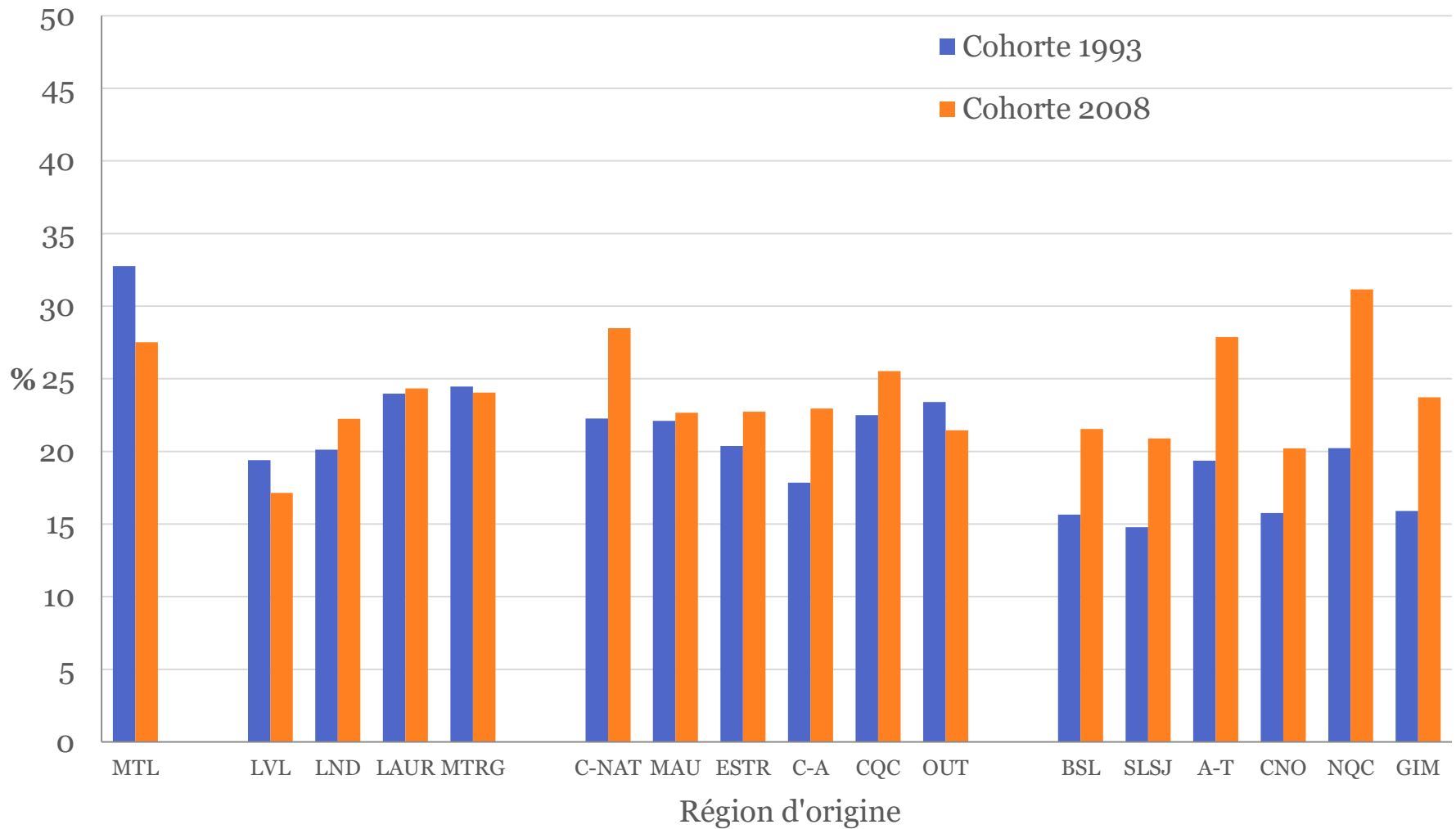
Proportion de migrants hors région, proportion d'entrants et présence totale dans les régions à 23 ans et 33 ans, cohorte 1993, Québec



Part des entrants à 23 ans encore présents dans la région à 33 ans, cohorte 1993, régions administratives du Québec

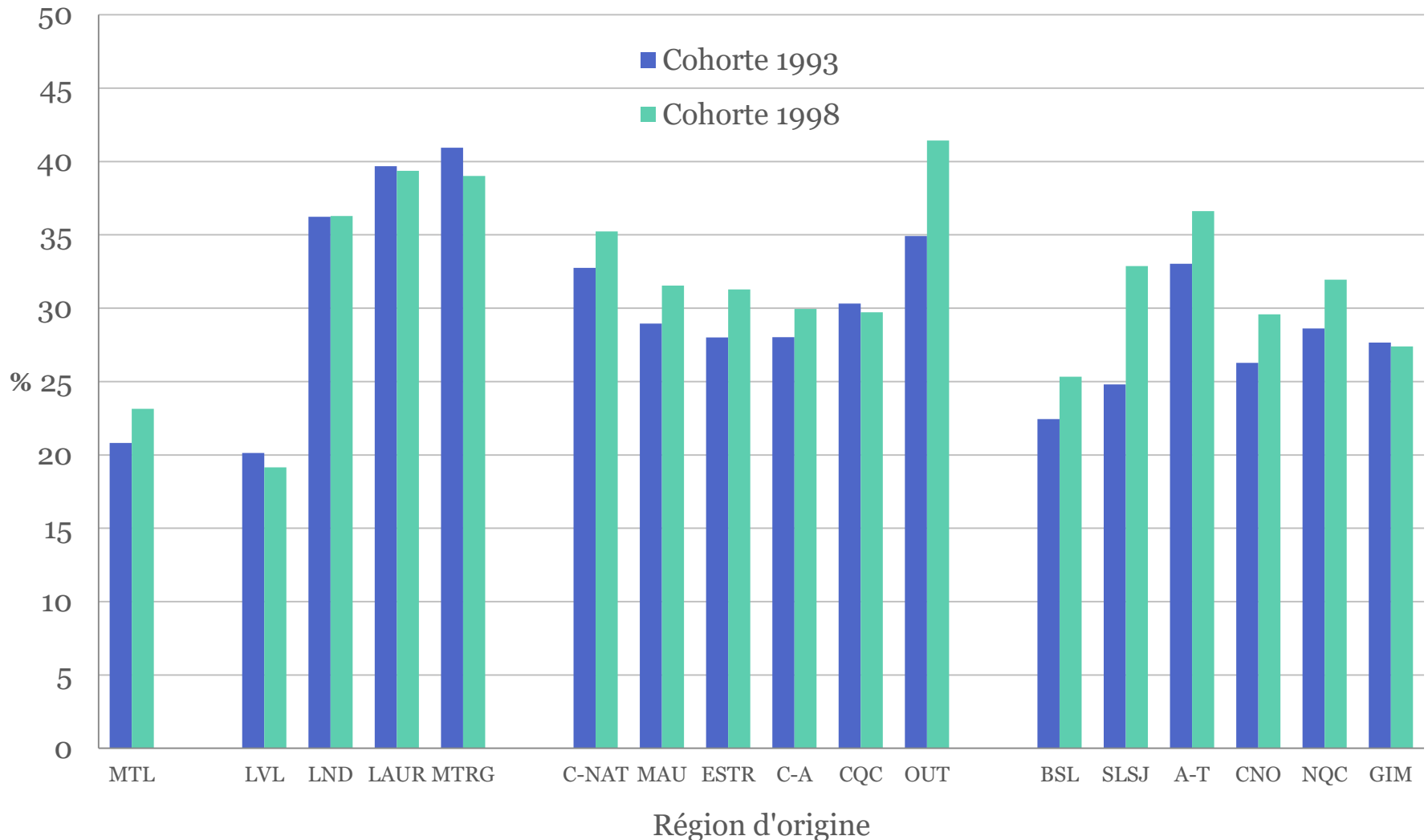


Proportion de retours à 23 ans selon la région administrative d'origine, cohortes 1993 et 2008, Québec



Source : Institut de la statistique du Québec, exploitation du FIPA de la RAMQ.

Proportion de retours à 33 ans selon la région administrative d'origine, cohortes 1993 et 1998, Québec



Conclusion

- Apport du longitudinal dans l'analyse des migrations
 - La prise en compte des retours change la perception de la capacité de rétention des régions
 - Enjeu de la rétention des entrants
- Quelle évolution chez les plus jeunes cohortes?
 - Déplacement du calendrier?
 - Effet du contexte économique?
- Ajout de cohortes plus âgées?
 - De quelle façon les cohortes 1993 et 1998 se distinguent des précédentes?
- Publications à venir

Martine St-Amour

Démographe

Direction des statistiques sociodémographiques
Direction générale adjointe aux statistiques
sociales, à la méthodologie et à la collecte

martine.st-amour@stat.gouv.qc.ca

Institut de la statistique du Québec

200, chemin Sainte-Foy

Québec, QC

(418) 691-2406 poste 3114

(1-800) 463-4090

www.stat.gouv.qc.ca

*Institut
de la statistique*

Québec 

Emy Bourdages

Candidate à la maîtrise en démographie
sous la direction de Jacques Ledent

emy.bourdages@ucs.inrs.ca

Institut national de la recherche
scientifique - Centre urbanisation
culture société

385, rue Sherbrooke Est

Montréal, QC

www.ucs.inrs.ca

INRS CENTRE
UNIVERSITÉ DE RECHERCHE URBANISATION
CULTURE
SOCIÉTÉ