

Trajectoires de revenu et bien-être

Amélie Quesnel-Vallée
Chaire de recherche du Canada
en Politiques et Inégalités sociales de santé, Université McGill

Miles Taylor
Florida State University

Renée Carter

Revenu et bien-être

- Lien entre niveau de revenu et bien-être bien établi
 - Mais peu d'études selon les sources de revenu
- Association entre certaines sources de revenu (assurance-emploi, aide de dernier recours) et bien-être aussi bien documentée
 - Mais ne comporte pas toujours le niveau de revenu
- Recension systématique des écrits (en cours)
 - Résultats préliminaires indiquent que la majorité des écrits ayant recours à des données administratives de revenu proviennent de pays scandinaves

Objectifs

- Examiner l'association entre des mesures de revenu couvrant une période de jusqu'à 20 ans :
 - Trajectoires de revenu familial
 - Revenu provenant de l'assurance emploi ou de l'assistance sociale, crédit pour incapacité: accent sur les programmes sociaux
- Et des mesures de bien-être chez les Canadiens de 40 à 64 ans en 2012
 - Santé perçue
 - Incapacité
- Analyses différenciées selon le genre

Données

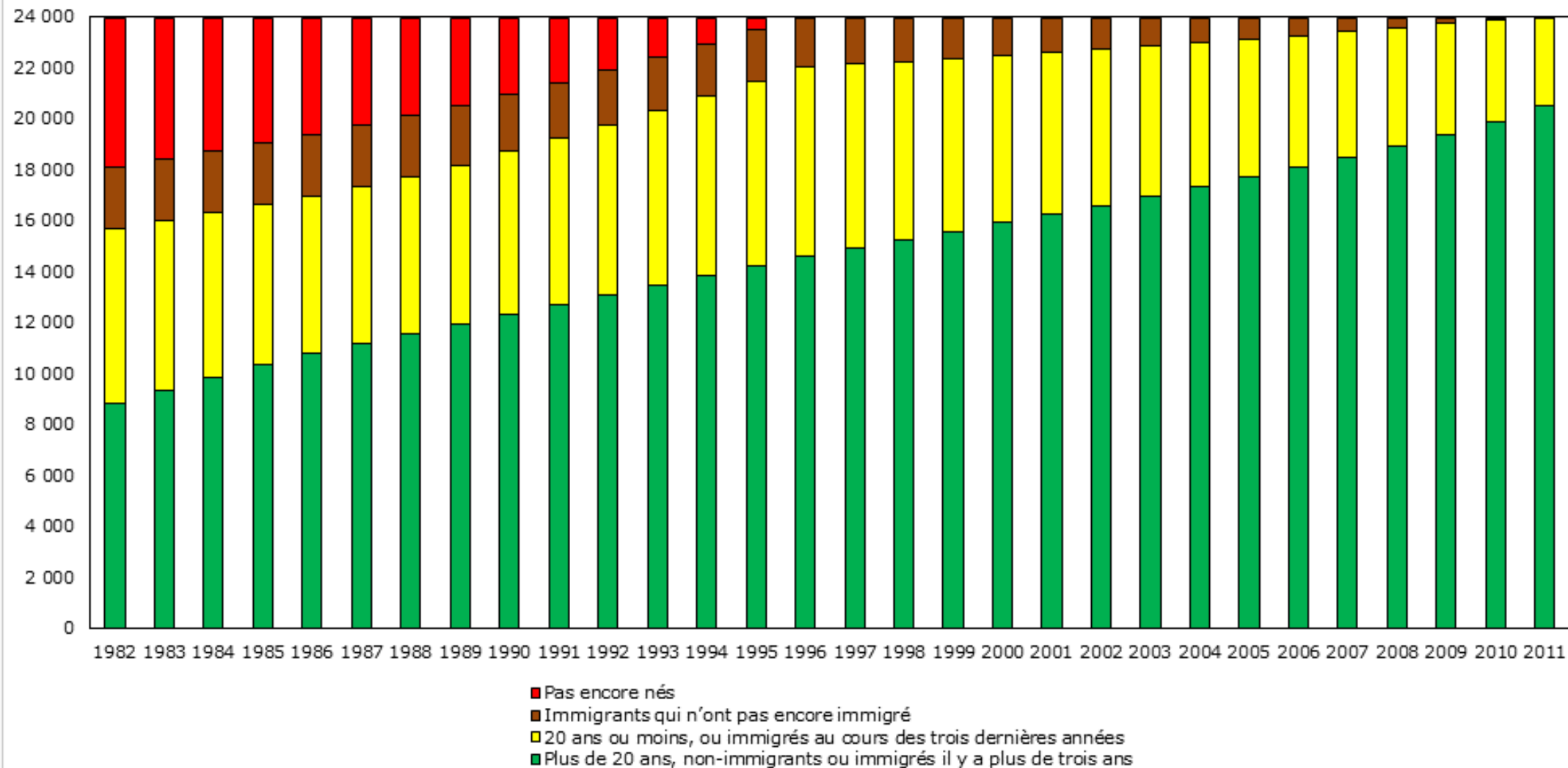
- Enquête longitudinale et internationale sur les adultes, de Statistique Canada
- Panel des ménages biennal, débuté en 2012
- Couplage avec des données administratives de revenu, de régimes de pension
- N=32,133 membres longitudinaux en 2012, dont 23,926 répondants de 15 ans et plus

Données administratives couplées

- Données fiscales rétrospectives sur le Fichier sur la famille T1 (T1FF) 1982-
- Données tirées des fichiers des entrepreneurs (T4) 2000-
- Fichier sur les Régimes de Pension au Canada 2000-
- [Couplage au fichier d'établissement de la Base de données longitudinale sur les immigrants \(077-2014\)](#)
- [Couplage avec le Registre des entreprises \(044-2014\)](#)

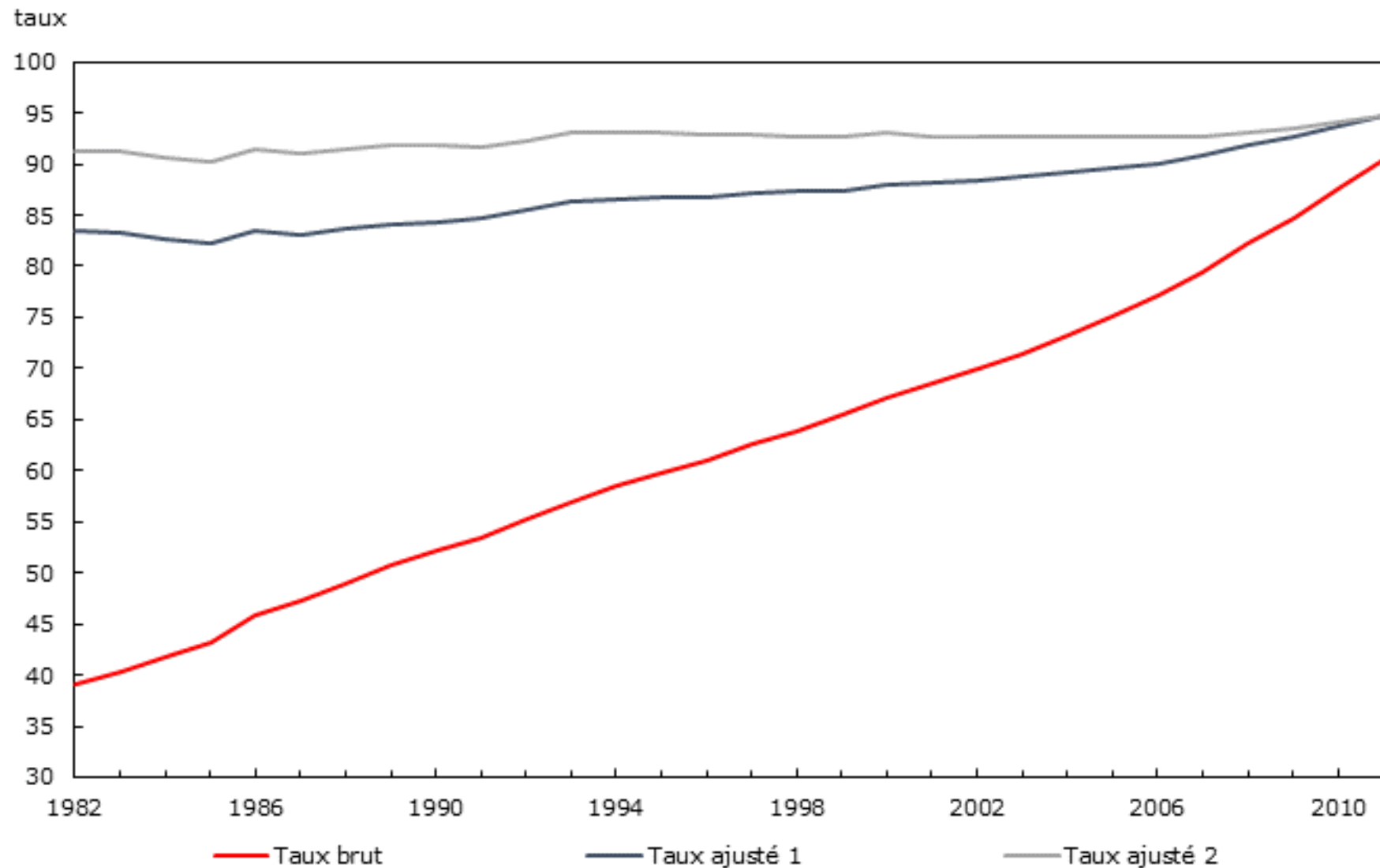
Figure 3.1-1
Caractéristiques de l'échantillon de l'ELIA par année, 1982 à 2011

répondants



Source : Étude longitudinale et internationale des adultes (2012).

Figure 3.1-2
Taux de couplage de l'ELIA avec le Fichier sur la famille T1 (T1FF),
de 1982 à 2011



Source: ELIA (2012) et données couplées avec le T1FF (1982 à 2011).

Échantillon

- 40 à 64 ans en 2012
- Ayant reçu un revenu d'emploi dans le passé
- Trajectoires de revenu reconstituées à l'aide des données administratives, 1993-2011
- Mesures de bien-être en 2014

Variables de contrôle

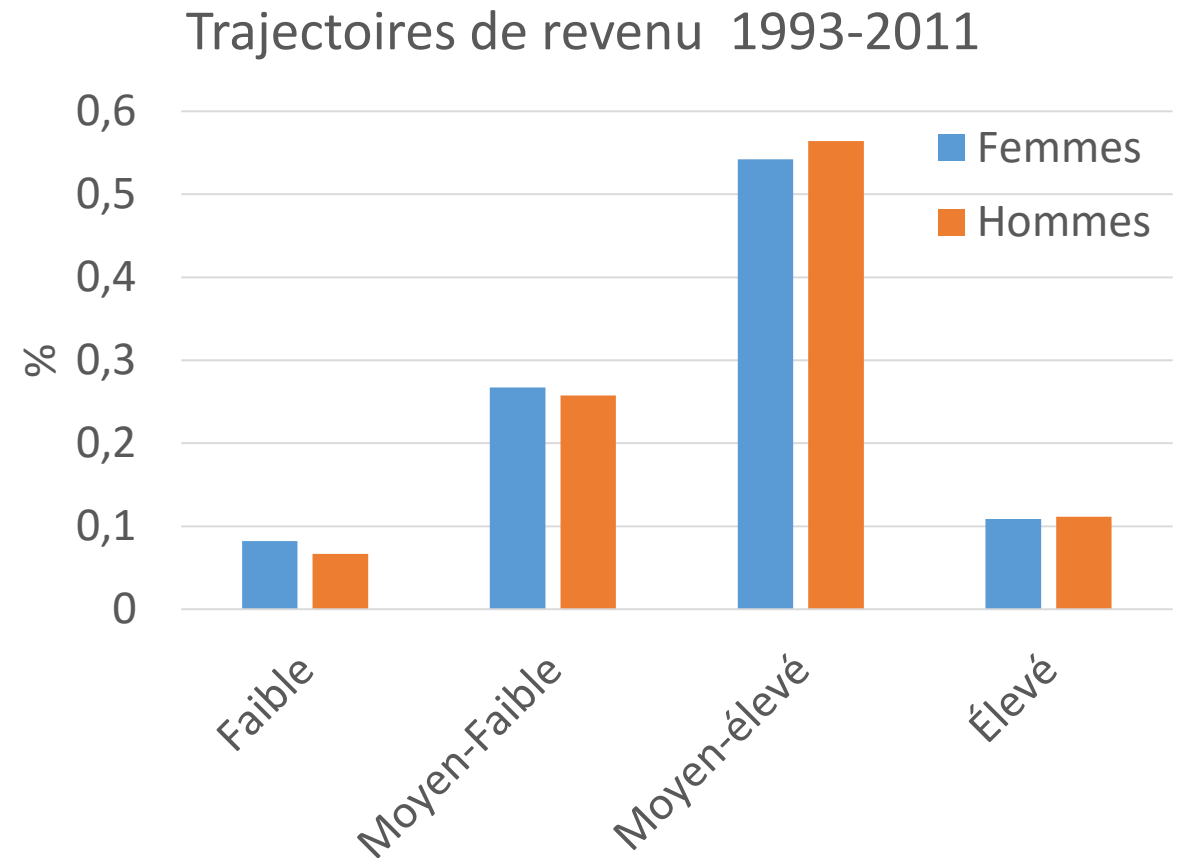
- Niveau de scolarité de la mère et du père
- Répondant né au Canada
- Répondant vivant seul
- Niveau de scolarité du répondant
- Age en 2014

Analyses

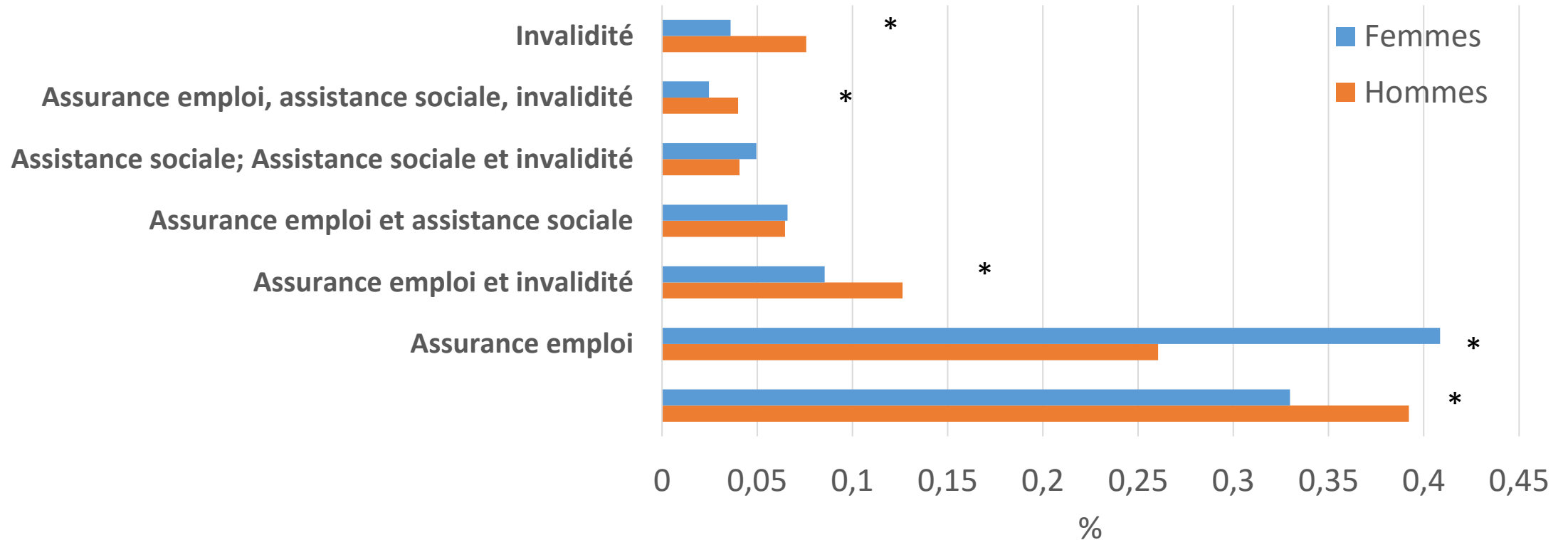
- Régressions logistiques
 - Mauvaise santé
 - Incapacité
- Toutes analyses pondérées
- Test de ratio de vraisemblance significatif pour l'addition de la variable de source de revenu au modèle incluant les variables de contrôle et de trajectoires de revenu; BIC et AIC soutiennent également cet ajout

Variable indépendante 1: Trajectoires de revenu

- Modèle de classes latentes de revenu
- Estimé avec Mplus
- Revenu familial 1993-2011
- 4 classes selon le genre

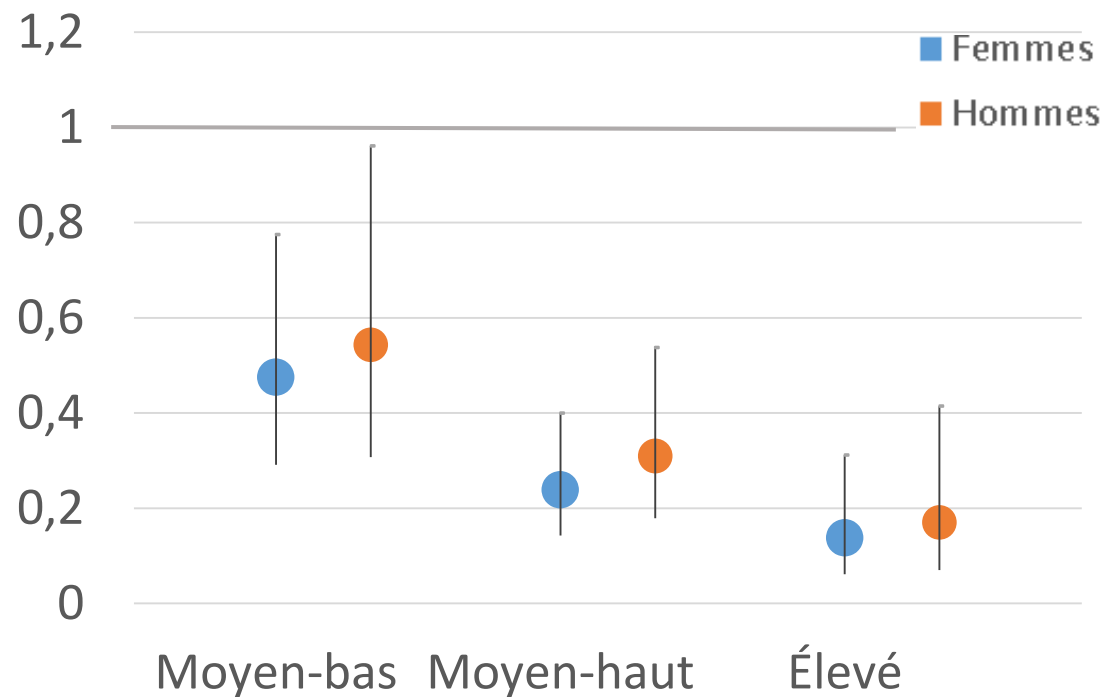


Variable indépendante 2: Historique de sources de revenu

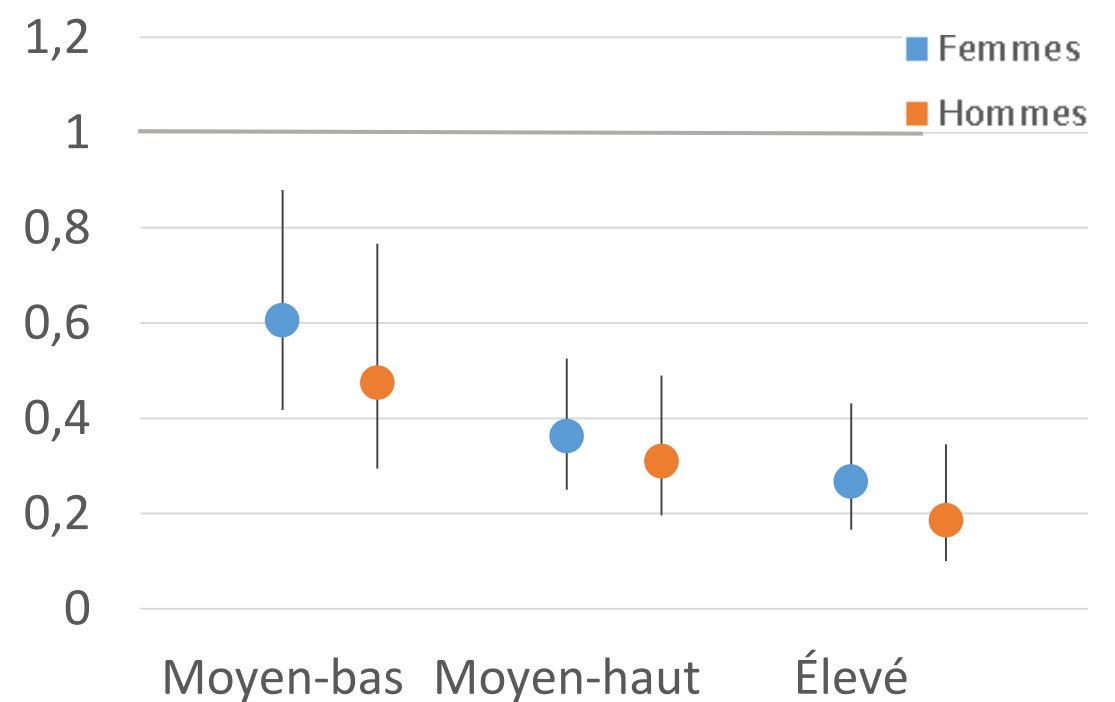


Trajectoires de revenu (ref: faible), Rapports de cote et intervalles de confiance

Mauvaise santé



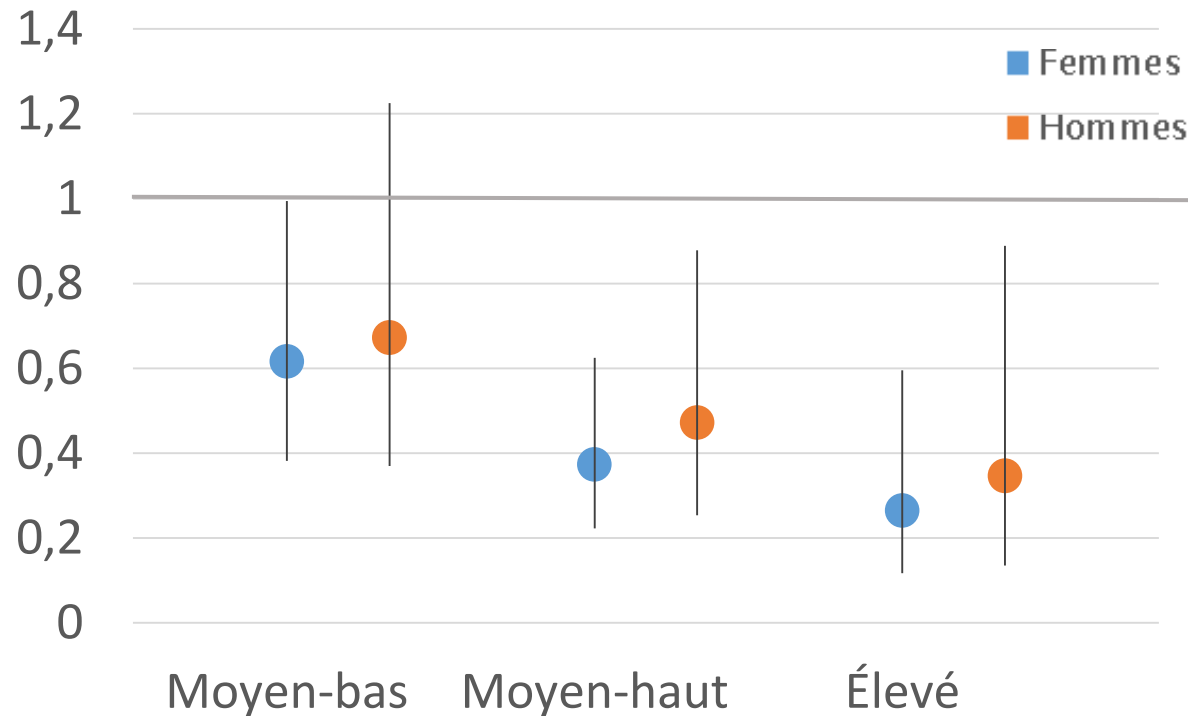
Incapacité



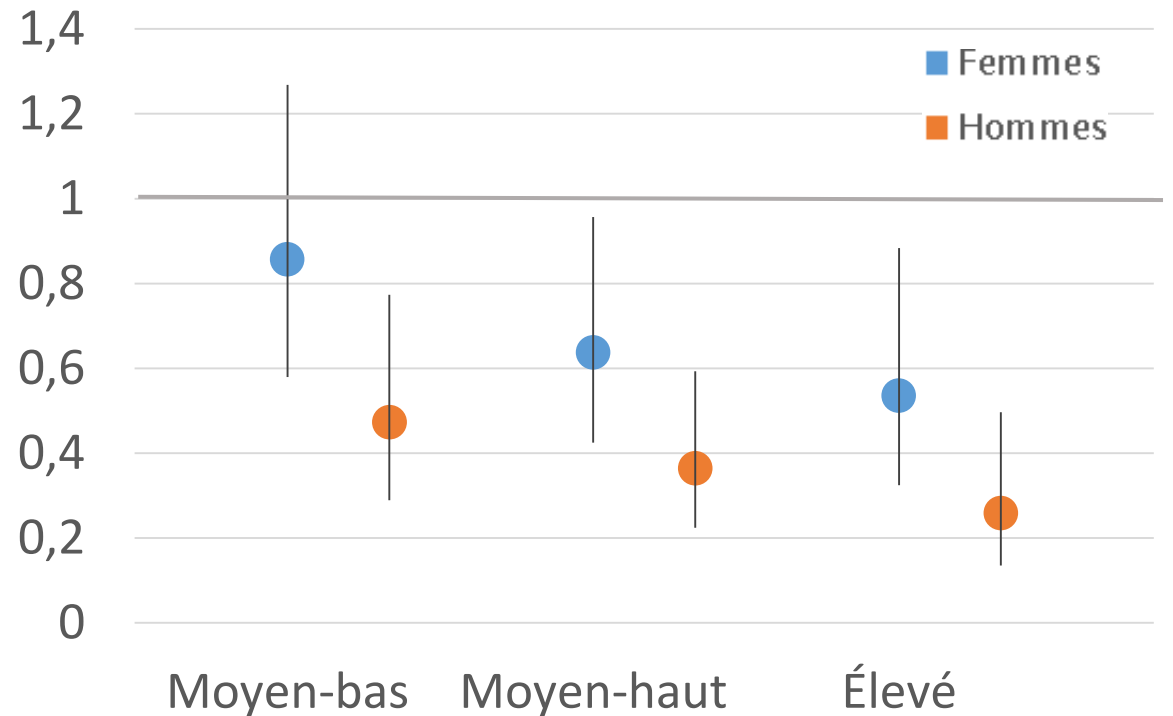
Note: estimés ajustés pour toutes les variables de contrôle

Trajectoires de revenu (ref: faible) ajustées pour la source de revenu, Rapports de cote et intervalles de confiance

Mauvaise santé

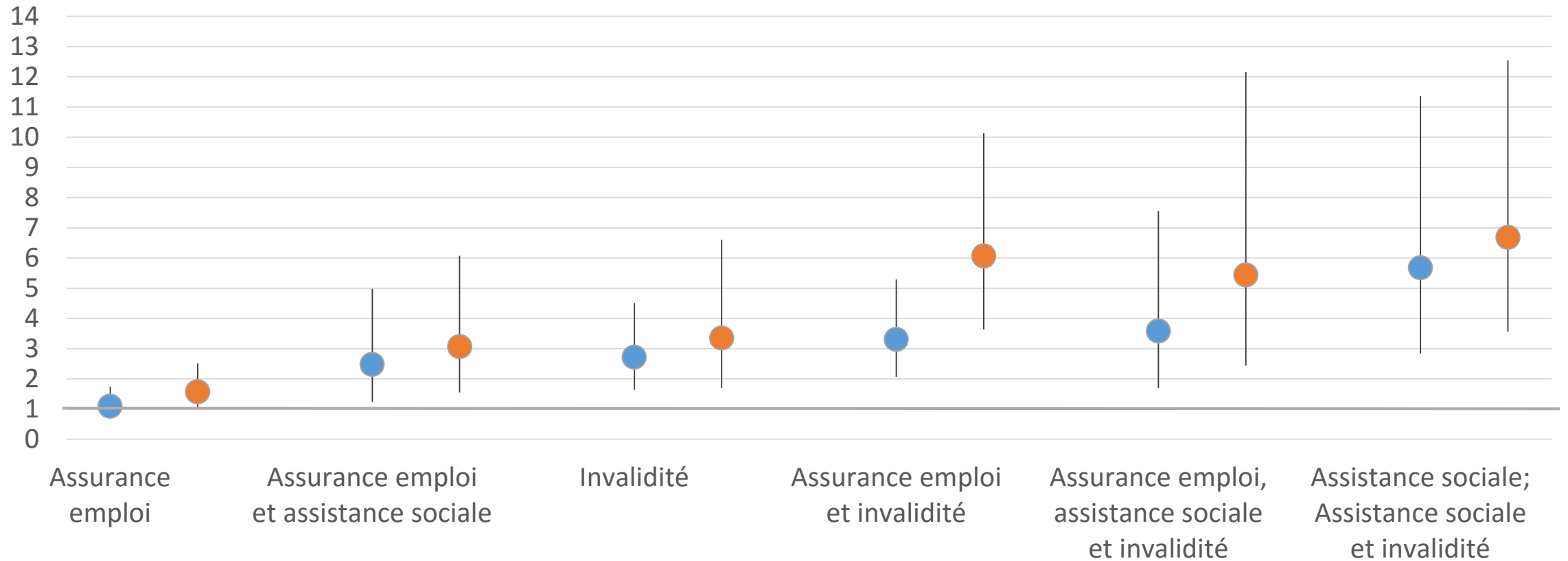


Incapacité

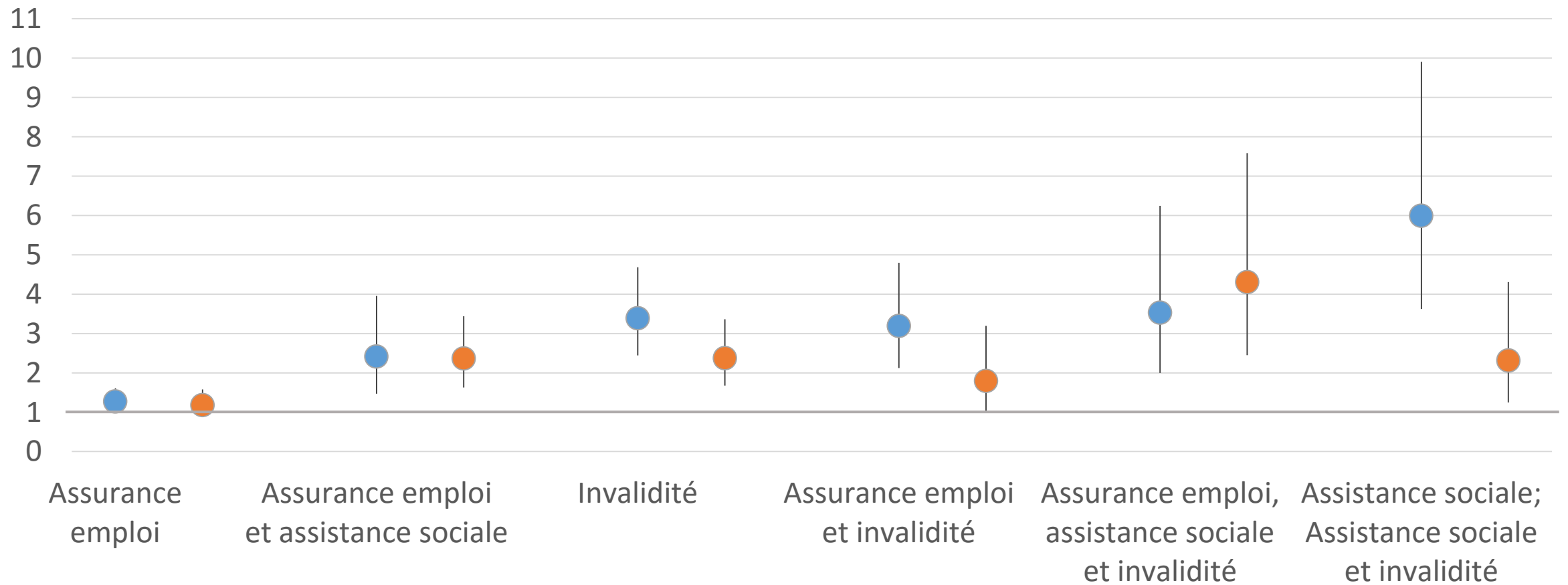


Note: estimés ajustés pour toutes les variables de contrôle

Mauvaise santé et Source de revenu (ref: aucun revenu de programme social) ajusté pour les trajectoires de revenu, Rapports de cote et intervalles de confiance



Incapacité et Source de revenu (ref: aucun revenu de programme social) ajusté pour les trajectoires de revenu, Rapports de cote et intervalles de confiance



Discussion

- L'historique de soutien financier par des programmes sociaux est associé à des mesures de bien-être au-delà des trajectoires de revenu familiales
 - Ceux ayant reçu un financement de l'assurance emploi seulement ne se distinguent pas de ceux qui n'ont jamais reçu de soutien financier à travers un programme social
 - Toutes les autres combinaisons de soutien par des programmes sociaux sont associées avec de plus hautes chances de rapporter une mauvaise santé ou une incapacité
- Les différences de genre évidente au niveau descriptif (notamment en regard du recours au crédit pour incapacité) ne se traduisent pas en différences dans les modèles multivariés

Prochaines étapes

- Établir un ordonnancement du recours au soutien de diverses sources
- Différencier les sources de revenu indiquant un statut privilégié
 - Revenus d'investissements
 - RÉER
- Pallier aux limites de cette analyse
 - Recours aux données de l'ENSP couplée au Fichier sur la famille T1 (T1FF) (de 1993 à 2011) dans le cadre du programme de Statistique Canada « Accroître la pertinence des fichiers longitudinaux (023-2015) »
 - Différencier entre l'assurance-emploi comme choc exogène ou comme indicateur précurseur d'une trajectoire de déclin en bien-être, qui mène ensuite au recours à d'autres programmes de soutien
 - Établir l'ordre de causalité: est-ce que l'assurance-emploi est associée avec un futur déclin de santé, ou si celui-ci précède le recours à l'assurance-emploi? Peut-on établir un ordonnancement entre des conditions de travail néfastes

VERS DE
NOUVEAUX SOMMETS

85^E CONGRÈS DE
L'ACFAS

McGILL | 8-12 MAI 2017 |

420 - Nouvelles données pour la recherche sur la dynamique des populations

Vendredi, 12 mai 2017

Ce colloque se veut une plateforme d'échange entre les chercheurs utilisant les nouvelles données issues des médias sociaux et des fichiers de données administratives, un producteur de ces nouvelles données (Statistique Canada) et les chercheurs souhaitant se familiariser avec leur utilisation.

14h00 à 15h15. Nouvelles données
Yvan Clermont et Bjenk Ellefsen (Statistique Canada)

15h30 à 16h45. Utilisateurs de nouvelles données
Catherine HAECK (UQAM), Michael Kramer (McGill),
Amélie Quesnel-Vallée (McGill)

17h00 à 18h00. Cocktail de réseautage

Pour information

<http://www.acfas.ca/evenements/congres/programme/85/400/420/c>

Responsables: Amélie Quesnel-Vallée et Jean Poirier

Chaire de recherche du Canada
en Politiques et inégalités
sociales de santé



ESG UQAM



École des sciences de la gestion
Groupe de recherche sur le capital humain