

L'IMPACT DES SOINS PRODIGUÉS SUR L'EMPLOI

Les avantages et les limites des données
rétrospectives des cycles 20 et 21 de l'Enquête
sociale générale



Christine Proulx, M.A.
Candidate au doctorat en sociologie

Le projet

- Objectif: Évaluer l'impact des soins prodigués sur l'emploi
 - Interruptions de travail
 - Réduction des heures de travail
- Données: Enquête sociale générale
 - Cycle 20 (2006)
 - Cycle 21 (2007)
- Analyse des transitions (Cox)

Études existantes

- Théories sur la combinaison de plusieurs rôles
 - Goode (1960): impact **néгатif** de l'ajout d'un nouveau rôle → « role conflict »
 - Sieber (1974): impact **positif** → « role accumulation »
 - Marks (1977): **pas d'impact** → « role enhancement »
- La plupart des études longitudinales établissent que prodiguer des soins à un proche augmente la probabilité de quitter son emploi
 - Berecki-Gisolf, Lucke, Hockey & Dobson, 2008; Carmichael, Hulme, Sheppard & Connell, 2008; Heitmueller & Michaud, 2006; Henz, 2004; 2006; Masuy, 2009; Pavalko & Artis, 1997
- Aucune étude longitudinale canadienne

Études existantes

- Plus le temps alloué aux soins est élevé, plus l'impact sur le fait de quitter le marché du travail est grand
 - Berecki-Gisolf et coll., 2008
- Les aidants semblent s'adapter à leur rôle au fil du temps, s'il y a un effet, cet effet devrait être plus important au début d'un épisode de soins
 - Carmichael & Charles, 1998; Henz, 2006; Pavalko & Artis, 1997; Wakabayashi & Donato, 2005

Avantages des données

- Possibilité de jumeler les cycles 20 et 21 pour 10,403 répondants
 - Histoires professionnelles, conjugales et parentales (cycle 20)
 - Histoire des soins prodigués (cycle 21)
- Contrôle d'important facteurs variant dans le temps
 - Statut plein temps/temps partiel
 - Être en couple
 - Âge du plus jeune enfant / nombre d'enfants

Histoire professionnelle

- 5 épisodes d'emploi
 - Année et mois de début d'un épisode
 - Année et mois à la transition d'un emploi de 30 heures et plus à un emploi de moins de 30 heures (et l'inverse)
 - Année et mois à l'interruption de travail d'au moins 3 mois
 - Raison
 - Travailleur salarié, autonome
 - Saisonnier, familial non-rémunéré

Histoire des soins prodigués – 2 modules

Module 1

- Soins prodigués depuis l'âge de 15 ans
- 5 épisodes

Module 2

- Soins prodigués dans les 12 derniers mois
- 1 épisode à l'aide principal

Module 1: Soins prodigués depuis l'âge de 15 ans

- Depuis que vous aviez 15 ans, combien de personnes avez-vous aidé pour une période de 6 mois ou plus à cause d'un problème de santé ou une limitation physique de longue durée?
- Si oui, information collectée pour 5 épisodes
 - Année de début et de fin des soins
 - Relation de l'aidé par rapport à l'aidant
 - Aidé reçoit aussi soins formels
 - Aidant principal

Module 2: Soins prodigués dans les 12 derniers mois

- Année de début des soins et mois de fin des soins
- Relation de l'aidé par rapport à l'aidant
- Aidé reçoit aussi soins formels
- Fréquence des soins
- Nombre d'heures allouées chaque fois

Donc...

Soins passés

- Pas d'information sur l'intensité des soins

Soins 12 derniers mois

- Pas d'information sur le fait que l'aidant est perçu comme l'aidant principal

Limites des données

- Précision des dates
 - Année pour les soins
 - Mois et année pour les histoires professionnelles, conjugales et parentales

Limites des données

- Précision des dates
 - Année pour les soins
 - Mois et année pour les histoires professionnelles, conjugales et parentales
 - Solution: ajout de décimales aléatoires aux dates des soins

Limites des données

- Précision des dates
 - Année pour les soins
 - Mois et année pour les histoires professionnelles, conjugales et parentales
 - Solution: ajout de décimales aléatoires aux dates des soins
- Variable manquante: intensité des soins
 - Solution?

Intensité des soins

- Pistes de solution:
- Aidé reçoit aussi des soins formels
 - Pas d'effet dans nos modèles

Intensité des soins

- Pistes de solution:
- Aidé reçoit aussi des soins formels
 - Pas d'effet dans nos modèles
- Aidant donne des soins à 2 personnes ou plus en même temps
 - Effet significatif pour les femmes

Analyse des transitions

- Entrée dans le groupe à risque
 - Début de chaque emploi
- Événement
 - Interruption de travail
 - Incluant la retraite
- Chaque répondant peut réintégrer le groupe à risque au début d'un 2^{ème}, 3^{ème} emploi...
 - `Strata(rangemploi) cluster(id)`

Contrôles

- Variant dans le temps
 - Travaille à temps partiel (réf: plein temps)
 - A un conjoint, mariage ou union de fait (réf: non)
 - Nombre de séparations/divorces antérieurs
 - 1, 2 et plus (réf: 0)
 - A vécu le décès d'un conjoint (réf: non)
 - Âge du plus jeune enfant
 - 0-5 ans, 6-24 ans (réf: pas d'enfant <25 ans)
 - Nombre d'enfants
 - 1, 2, 3 ou plus (réf: 0)
 - Groupe d'âge du répondant
 - <30 ans, 30-39, 40-49 (réf), 50 ans et plus

Contrôles

- Au moment de l'enquête
 - Niveau de scolarité
 - Études postsecondaires (réf: secondaire ou moins)
 - Région de résidence (5 cat.)
 - Né à l'extérieur du Canada (réf: au Canada)
 - Cohorte de naissance
 - 1927-1944 (réf), 1945-1962

Caractéristiques des Canadiens âgés de 44 à 79 ans en 2006 qui ont déjà eu un emploi rémunéré ou autonome d'au moins 6 mois, selon le sexe (%), Canada.

Variables mesurées à l'intérieur des épisodes d'emploi	Hommes	Femmes
A déjà prodigué des soins à un proche/ami***	33.1	42.2
Pendant moins d'un an***	32.2	38.3
Pendant 1 à 2.9 ans***	26.1	31.3
Pendant 3 ans et plus***	18.8	25.4
A déjà donné des soins à 2 personnes ou + en même temps***	5.5	8.7
N (non-pondéré)	3481	4508

Source: Statistique Canada (2007), ESG 20 et 21

Pourcentages pondérés.

Seuil de signification statistique des tests du chi carré: † $p < .10$; * $p < .05$;

** $p < .01$; *** $p < .001$

Ratios de risque proportionnels pour le fait de quitter son emploi chez les hommes et femmes âgés de 44 à 79 ans en 2006 et qui ont travaillé au moins une fois pendant au moins 6 mois, Canada.

	Hommes	Femmes
Donne des soins à un proche/ami (no)		
Depuis moins d'un an	0.93	1.46***
Depuis 1 à 2.9 ans	1.27	1.04
Depuis 3 ans et plus	0.91	0.90
Donne des soins à 2 personnes ou + (non)	0.96	1.24†

Source: Statistique Canada (2007), ESG 20 et 21

Catégorie de référence entre parenthèses. Seuil de signification statistique des ratios de risque pondérés (Cox): † $p < .10$; * $p < .05$; ** $p < .01$; *** $p < .001$.

Ratios de risque proportionnels pour le fait de quitter son emploi chez les hommes et femmes âgés de 44 à 79 ans en 2006 et qui ont travaillé au moins une fois pendant au moins 6 mois, Canada.

	Hommes	Femmes
Donne des soins à un proche/ami (no)		
Depuis moins d'un an	0.93	1.46***
Depuis 1 à 2.9 ans	1.27	1.04
Depuis 3 ans et plus	0.91	0.90
Donne des soins à 2 personnes ou + (non)	0.96	1.24†

Source: Statistique Canada (2007), ESG 20 et 21

Catégorie de référence entre parenthèses. Seuil de signification statistique des ratios de risque pondérés (Cox): † $p < .10$; * $p < .05$; ** $p < .01$; *** $p < .001$.

➤ **Effet marginal seulement chez les femmes**

Conclusions

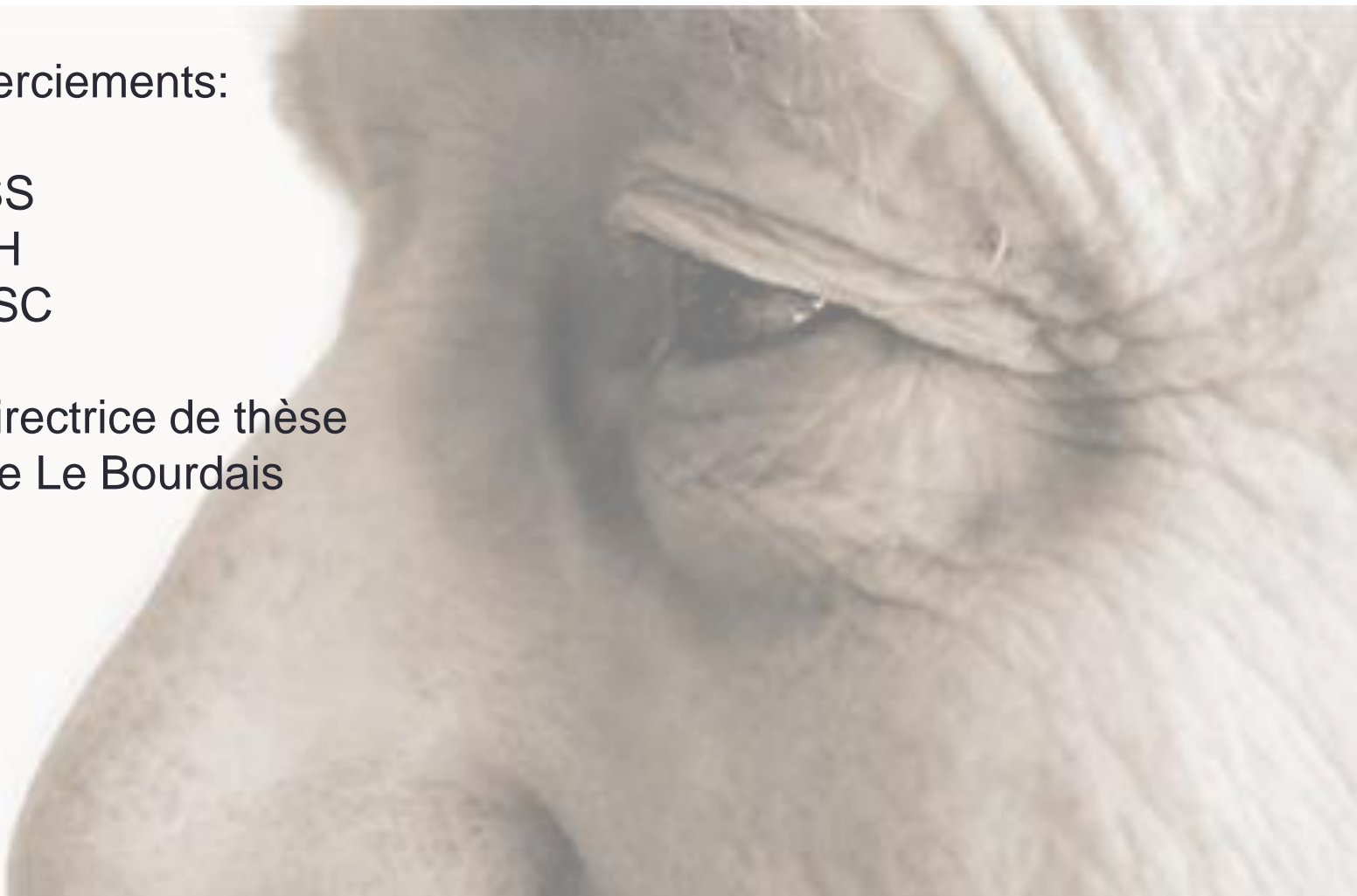
- Concept d'intensité des soins n'est pas mesuré de façon optimale
 - 2 personnes 2 heures/semaine
 - 1 personne 20 heures/semaine
 - Plus intense, mais moins selon la mesure
- Fréquence et heures allouées aux soins évoluent probablement dans le temps
 - Questions plus appropriée pour une enquête prospective

Questions?

Remerciements:

CIQSS
CRSH
FRQSC

Ma directrice de thèse
Céline Le Bourdais



Ratios de risque proportionnels pour le fait de quitter son emploi chez les hommes et femmes âgés de 44 à 79 ans en 2006 et qui ont travaillé au moins une fois pendant au moins 6 mois, Canada.

	Hommes	Femmes
Prodigue des soins à un proche/ami (non)		
Oui, depuis moins d'un an	0.93	1.46***
Oui, depuis 1 à 2.9 ans	1.27	1.04
Oui, depuis 3 ans ou plus	0.91	0.90
Prodigue des soins à 2 personnes ou plus (non)	0.96	1.24†
Travaille à temps partiel (plein temps)	1.89***	1.30***
A un conjoint (non)	0.82**	2.42***
Nombre de séparations/divorces antérieurs (aucun)		
1	1.04	1.35***
2 ou plus	1.07	1.46**
A vécu la mort d'un conjoint (non)	1.19	1.85***
Âge du plus jeune enfant (aucun en bas de 25 ans)		
0-5 ans	0.66***	0.86†
6-24 ans	0.69***	0.60***

Source: Statistique Canada (2007), ESG 20 et 21

Catégorie de référence entre parenthèses. Seuil de signification statistique des ratios de risque pondérés (Cox): † $p < .10$; * $p < .05$; ** $p < .01$; *** $p < .001$.

	Hommes	Femmes
Nombre d'enfants (aucun)		
1	1.26 [†]	1.15 [†]
2	1.23 [†]	0.66 ^{***}
3 ou plus	1.25 [†]	0.61 ^{***}
Groupe d'âge (40-49 ans)		
Moins de 30 ans	1.05	1.72 ^{***}
30-39 ans	0.86	1.21 ^{**}
50 ans et plus	1.94 ^{***}	1.51 ^{***}
Plus haut niveau d'études (secondaire ou moins)		
Études postsecondaires	1.13 [*]	1.09 [*]
Région de résidence (Provinces de l'Atlantique)		
Québec	0.84 [*]	0.76 ^{***}
Ontario	0.87 [†]	0.93
Prairies	0.68 ^{***}	0.93
Colombie-Britannique	0.84 [†]	0.82 ^{***}
Lieu de naissance (au Canada)		
À l'extérieur du Canada	0.93	0.87 ^{**}
Cohorte de naissance (1927-1944)		
1945-1962	1.57 ^{***}	1.09 [*]