

INRS

Université d'avant-garde



SE =

$$\frac{1}{n_2 - p_2 - q_2}$$

$$\frac{dQ}{dt} = \frac{\text{carbons}}{N \times \text{prey}} \times 100$$

205 pb/207 pm

Weight (mass/vol)

Exotherm

kDa

116
66
45
31
21.5
14.5
6.5

1 2 3 4 5 6 7 8 9 10 11 12

$u(t)$

$u(t)$

$u(t)$

100as

100fs

$$[Cd] - [Cd^{2+}] = 1.0 \text{ nmol/L}$$

incorporation. L'espace occupe a.
logique des mutations sociales, économique
de la société québécoise. L'espace s'inscrit
l'action publique et des rapports sociaux.



1 1961-1978

1946-1960

L'exogamie matrimoniale au-delà de l'origine nationale : le cas des immigrants latino-américains au Canada

Claudia Masferrer, INRS-UCS

Céline Le Bourdais, McGill University

Zoua Vang, McGill University

« Marrying out and beyond: explaining national and immigrant boundaries among Latin American immigrants in Canada » [under review]

14 octobre 2015

Centre - Urbanisation Culture Société

INRS

Université d'avant-garde

- L'exogamie chez les immigrants
- Théories sur l'exogamie
- Le cas des Latino-Américains au Canada
 - Le parcours de l'immigration latino-américaine au Canada
 - 4 groupes: nés au Chili, au Salvador, au Guatemala et au Mexique
- Questions de recherche
- Sources des données et méthodes
- Résultats
- Discussion et contributions
- Limites et au-delà

- Endogamie vs. Exogamie
 - Inter-mariage : avoir un conjoint du groupe ou statut différent (Burgess et Wallin 1943)
- Degré de différence (*assortative mating*)
 - Âge, race/ethnicité, langue, religion, scolarité, origine sociale, profession
 - Indicateur de distance sociale : systèmes de stratification et frontières sociales
(Atkinson et Glass 1985; Qian et Lichter 2007; Mare 1991; Schwartz et Mare 2005)
 - Fonction des préférences individuelles, tierces parties et caractéristiques du marché matrimonial
(Kalmijn 1998)

- **Affaiblissement des frontières entre les groupes**
 - **Indicateur plus fort de l'assimilation sociale**
(Gordon 1964)
- **Processus qui**
 - Réduit la distance sociale entre les groupes
 - **Accroît la diversité ethnique (via la fécondité)**
(Feliciano, Lee, et Robnett 2011; Qian et Lichter 2001)
- **Mixité culturelle et ethnique**
(Safi 2008; Kalmijn et Tubergen 2010)

▪ Théorie de l'échange social

- Évaluation à partir des préférences individuelles dans un paradigme de choix rationnel
- Résultats mitigés en dehors du cas Blancs et Noirs
(Hou et Myles 2011; Kalmijn 1998; Qian et Lichter 2007)

▪ Facteurs démographiques et structurels

- Ratio des sexes, niveau de scolarité moyen du groupe
- Ségrégation géographique
- Taille de la communauté, vagues d'immigration
(proportion d'immigration récente)

(Batson, Qian, et Lichter 2006; Lee et Boyd 2008; Qian, Glick, et Batson 2012; Waters et Jiménez 2005)

- **Paradigme classique**

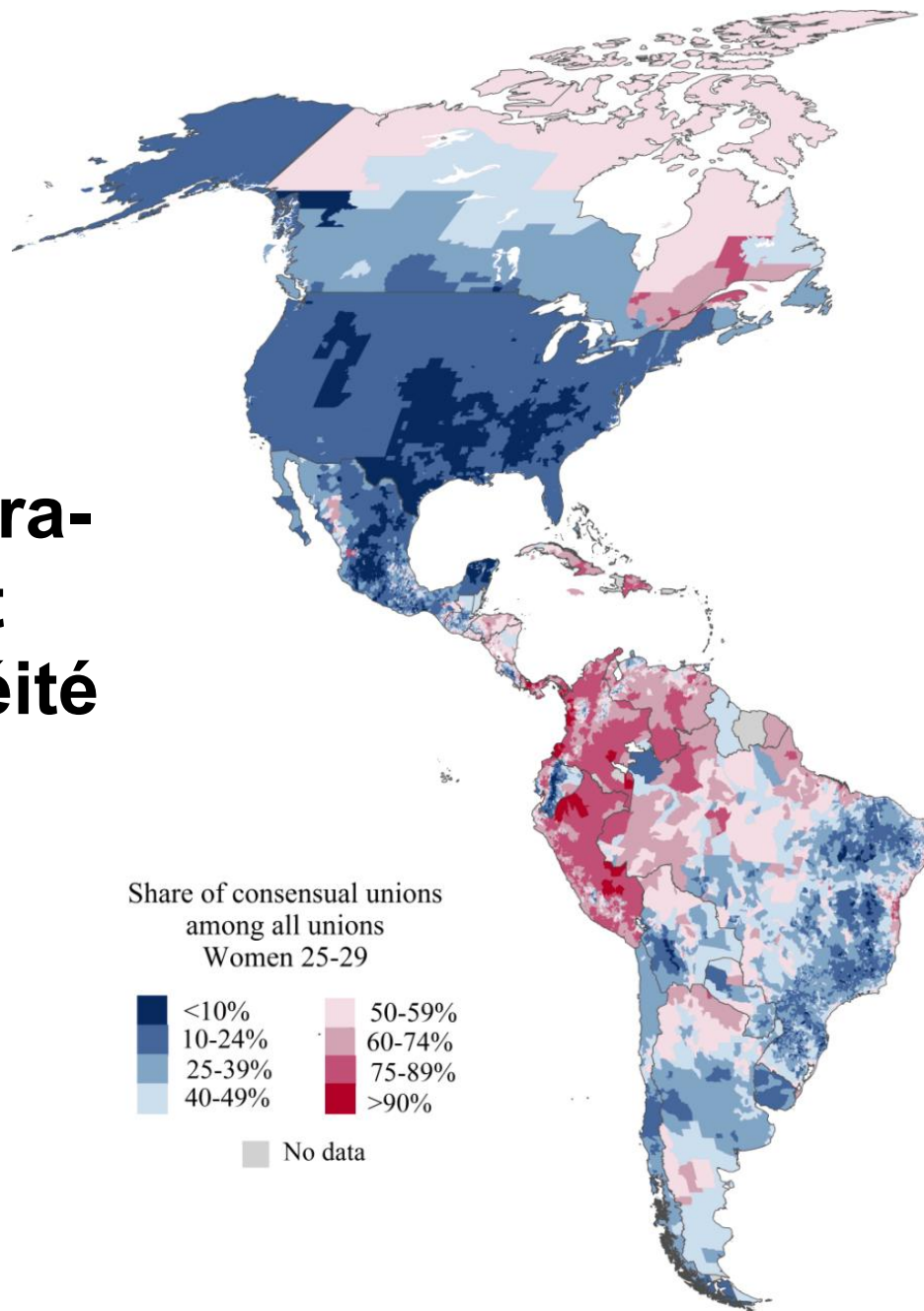
- Inter-mariage : l'indicateur le plus important
(Gordon 1964)

- **Assimilation segmentée**

- Socialisation : influence de l'âge à l'arrivée et temps de résidence au pays
(Qian, Glick, et Batson 2012; Rumbaut 2004, 1994)
- Modes d'intégration: catégorie d'immigration, réception de la société d'accueil, ressources familiales et de la communauté
(Portes et Zhou 1993; Portes et Rumbaut 2006)

- Désinstitutionnalisation de la vie conjugale
- Quelques différences
 - Canada (et d'autres pays) : associée au niveau de scolarité des femmes, mais Québec différent du reste du pays
(Le Bourdais et Lapierre-Adamcyk 2004; Laplante et Fostik, *forthcoming*)
 - Amérique Latine
 - Phénomène qui n'est pas récent
 - Indépendamment du niveau de scolarité
 - Dans les sociétés traditionnelles (parmi les désavantagés) et modernes (parmi les scolarisés)
(Quilodrán et Cortina Trilla 2012; Esteve, Lesthaeghe et López-Gay 2012)

Variation inter- et intra- national, et hétérogénéité spatial



2000

- En général : elles facilitent l'exogamie
 - Différences entre les groupes ethniques et la société d'accueil
(Blackwell et Lichter; Qian & Lichter)
 - Pas de différences nettes en prenant compte des caractéristiques individuelles et du couple
(Cortina Trilla, Esteve et Domingo, 2008)
 - Assimilation par génération
(Brown, van Hook, et Glick, 2008)
- *Interpartnering* : mariages formels et unions de fait

Canada

- Un des plus hauts taux d'immigration
 - 1 sur 5 est né à l'étranger
 - La majorité est minorité visible
- Attention croissante portée au phénomène de l'exogamie
(Lee et Boyd 2008; Hamplová et Le Bourdais 2010; Milan, Maheux, et Chui 2010; Maheux 2014; Hou et al. 2015)

Des questions persistent

- Différences entre les pays
- Expliquer les unions entre les immigrants
- Immigrants latino-américains hors des États-Unis

- a) Existe-t-il des différences sur le plan de l'exogamie selon le pays de naissance?
- b) Comment explique-t-on ces différences?
- c) Les facteurs qui expliquent les unions exogames avec des immigrants provenant d'autres pays et les unions exogames avec la population native sont-ils différents?

Pas une destination traditionnelle

- Accroissement de la population dès les années 80
 - Conditions politiques et historiques
 - Politiques migratoires restrictives aux États-Unis
- Troisième groupe chez les nouveaux arrivants (2006)

Vagues d'immigration

- Des réfugiés et migrants « économiques »
(Mata 1985; Simmons 1993)

5 vagues d'immigrants

1. *Première* (1956-1965) : immigrants relativement qualifiés de l'Argentine, Brésil, Mexique, Uruguay, et Venezuela

5 vagues d'immigrants

1. *Première* (1956-1965) : immigrants relativement qualifiés de l'Argentine, Brésil, Mexique, Uruguay, et Venezuela
2. *Andine* (1960s) : motivés par le désir de mobilité sociale, ont acquis résidence permanente après l'amnistie de 1973

5 vagues d'immigrants

1. *Première* (1956-1965) : immigrants relativement qualifiés de l'Argentine, Brésil, Mexique, Uruguay, et Venezuela
2. *Andine* (1960s) : motivés par le désir de mobilité sociale, ont acquis résidence permanente après l'amnistie de 1973
3. *du Coup* (1970s – 1980s) : échappant aux dictatures militaires du Chili, l'Argentine et l'Uruguay

5 vagues d'immigrants

1. *Première* (1956-1965) : immigrants relativement qualifiés de l'Argentine, Brésil, Mexique, Uruguay, et Venezuela
2. *Andine* (1960s) : motivés par le désir de mobilité sociale, ont acquis résidence permanente après l'amnistie de 1973
3. *du Coup* (1970s – 1980s) : échappant aux dictatures militaires du Chili, l'Argentine et l'Uruguay
4. *de l'Amérique Centrale* (années 1970s et 1980s) : fuyant la violence et l'instabilité politique (guerres civiles et conflits armés)

5 vagues d'immigrants

1. *Première* (1956-1965) : immigrants relativement qualifiés de l'Argentine, Brésil, Mexique, Uruguay, et Venezuela
2. *Andine* (1960s) : motivés par le désir de mobilité sociale, ont acquis résidence permanente après l'amnistie de 1973
3. *du Coup* (1970s – 1980s) : échappant aux dictatures militaires du Chili, l'Argentine et l'Uruguay
4. *de l'Amérique Centrale* (années 1970s et 1980s) : fuyant la violence et l'instabilité politique (guerres civiles et conflits armés)
5. *Hétérogène* (dès les années 1990)
 - Courant professionnel et technologique
 - Courant de type « réfugié » : Pérou, Colombie, Mexique
 - Courant Mexicain : réfugiés, Mennonites, NAFTA
 - Courant temporaire qui a acquis statut permanent

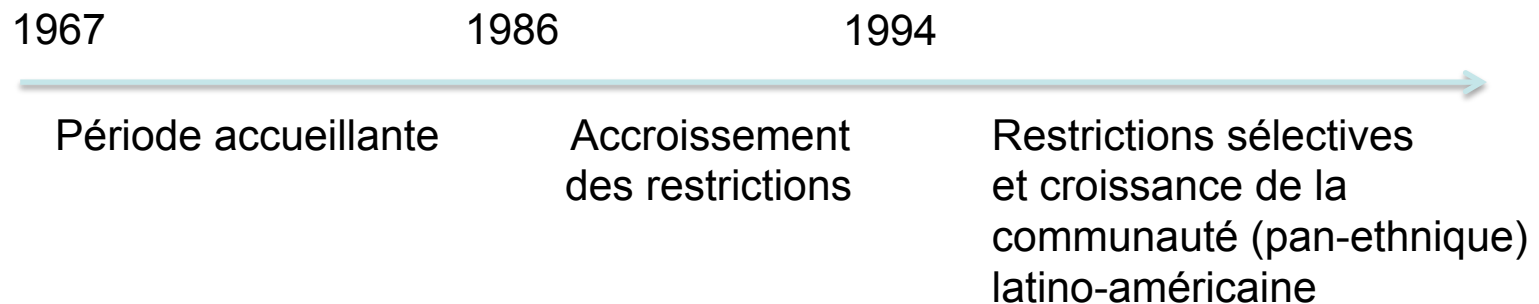
Catégorie d'entrée et communautés ethniques

- Relation complexe entre les immigrants des différentes vagues
- Croissance de la communauté parlant espagnol
- Organisations pan-ethniques, multinationales et ethno-nationales

Catégorie d'entrée et communautés ethniques

- Relation complexe entre les immigrants des différentes vagues
- Croissance de la communauté parlant espagnol
- Organisations pan-ethniques, multinationales et ethno-nationales

Différentes politiques migratoires, perceptions et attitudes envers les immigrants



4 groupes arrivant dans 5 vagues d'immigration

- Chili: des anciennes arrivées de la vague du *Coup*
- Salvador: hommes d'origine urbaine avec un haut niveau d'éducation
- Guatemala: population agricole et indigène provenant des zones rurales
- Mexique: plus grand groupe d'arrivants au cours des 5 vagues

- a) Existe-t-il des différences sur le plan de l'exogamie selon le pays de naissance?
- b) Comment explique-t-on ces différences?
- c) Les facteurs qui expliquent les unions exogames avec des immigrants des autres pays et les unions exogames avec la population native sont-ils différents?

Recensement Canadien 2006

(ainsi que les recensements 1991, 1996, 2001, 2006)

Sous-échantillon

- Entre 20 et 39 ans
- Né à l'étranger
 - Chili, Salvador, Guatemala, Mexique
 - Qui a été admis au Canada comme résident permanent étant mineur (avant 18 ans)
- Dans une union hétérosexuelle et cohabitant
- Ontario, Québec, Colombie-Britannique, Alberta
 - Excluant la population mennonite née au Mexique
- n = 960 hommes et n= 1010 femmes

Être en couple avec un conjoint

- de même origine nationale
 - Indépendamment du lieu de naissance
- né à l'étranger, pays différent
 - Indépendamment de l'ethnicité ou la citoyenneté
- né au Canada, origine nationale différente
 - Indépendamment de l'ethnicité



Variable d'intérêt: **Pays de naissance**

État matrimonial

Niveau socio-économique et indicateurs d'échange social

- Niveau de scolarité
- Écarts d'âge et de scolarité

Facteurs démographiques et structurels

- Lieu de résidence
- Taille du groupe et part de l'immigration récente
 - Dans la province, à l'âge de 20 - 24 ans

Socialisation et type d'incorporation

- Âge à l'arrivée
- Cohorte d'arrivée

Régression logistique multinomiale

2 estimations (IIA):

- endogamie vs. exogamie avec conjoint immigrant
- endogamie vs. exogamie avec conjoint Canadien

Estimations distinctes par sexe

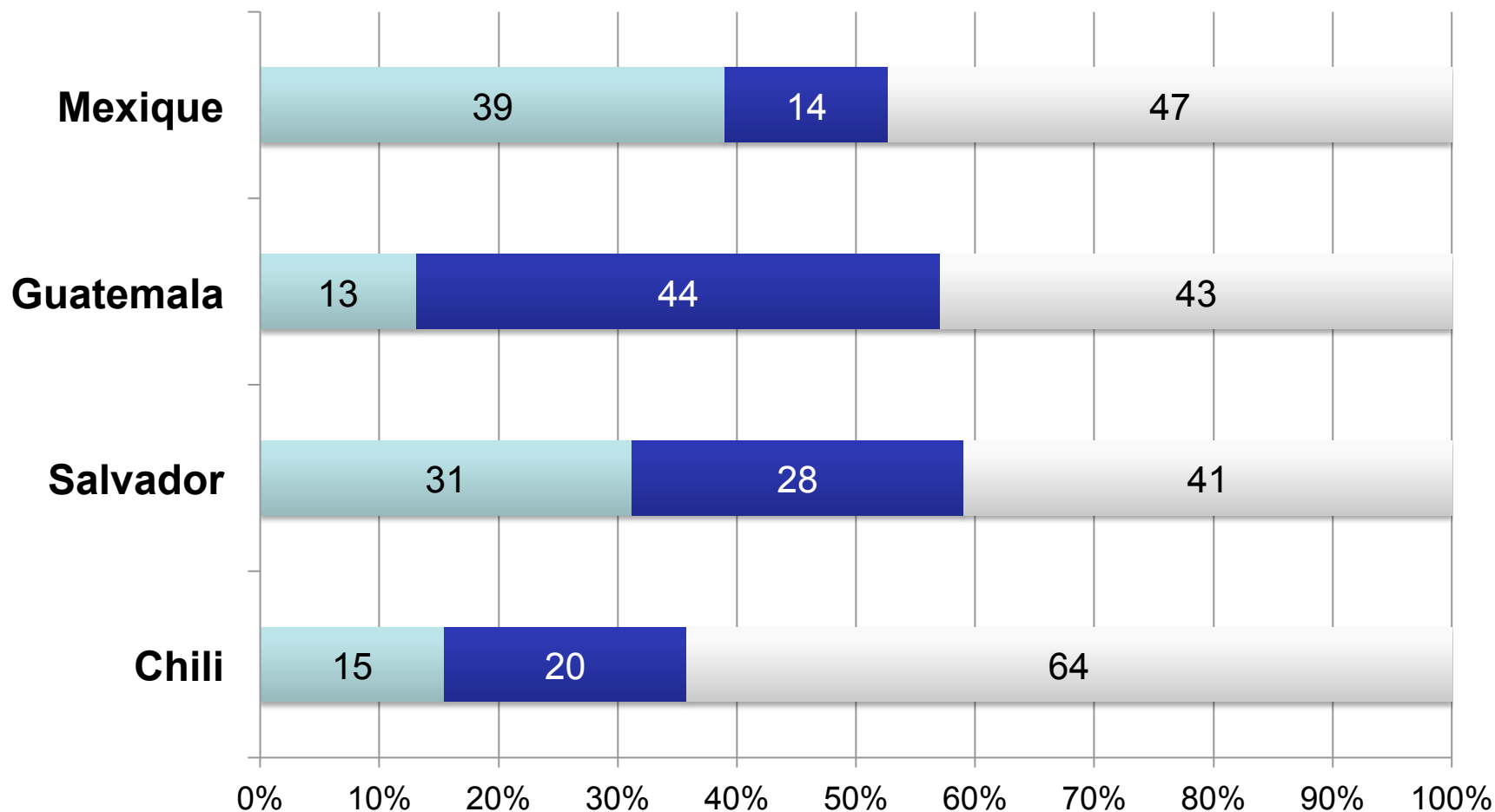
- Différents mécanismes (Jacobs & Labov, 2002; Sassler, 2005)
- Tests de Chow
- Comparer estimations entre les sexes et types d'exogamie

Existe-t-il des différences sur le plan de l'exogamie selon le pays de naissance?

Type d'union par pays de naissance

Hommes

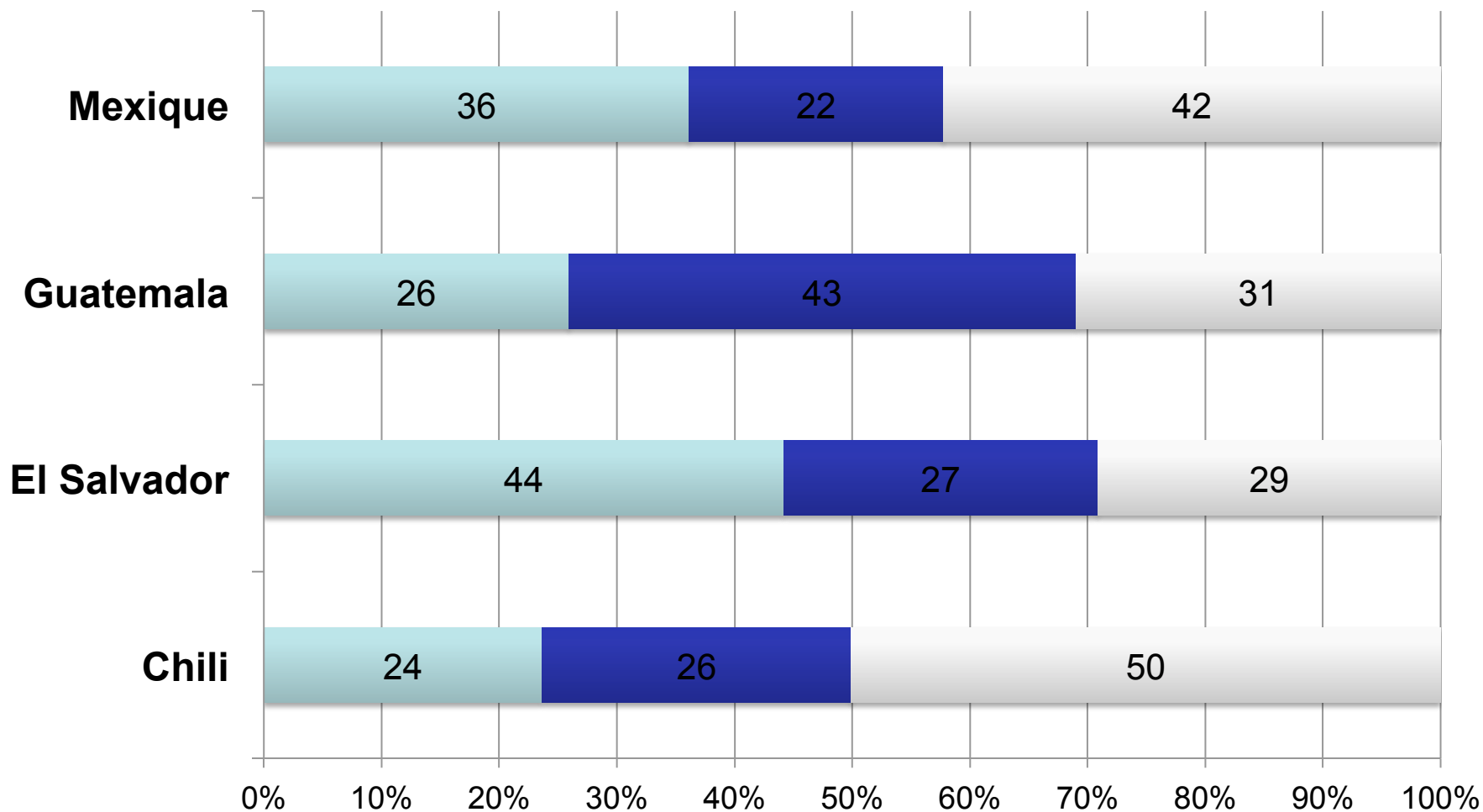
■ Concitoyen ■ Autre immigrant ■ Canadien



Type d'union par pays de naissance

Femmes

■ Concitoyen ■ Autre immigrant ■ Canadien



Reste-t-il un effet net du pays ?

Pays de naissance	Conjoint immigrant d'un autre groupe				Conjoint Canadien non-concitoyen			
	Hommes		Femmes		Hommes		Femmes	
	Pas ajusté	Ajusté	Pas ajusté	Ajusté	Pas ajusté	Ajusté	Pas ajusté	Ajusté
(Chili)								
Salvador	0,56*	0,53*	0,54**	0,70	0,29***	0,48**	0,32***	0,60*
Guatemala	1,83	2,55*	1,43	1,85	0,68	1,04	0,60	0,87
Mexique	0,19***	0,22***	0,52*	1,03	0,23***	0,39**	0,58*	1,14

Rapport des probabilités estimées selon sexe d'être dans une union exogame par rapport au fait d'être dans une union endogame

* $p < ,05$, ** $p < ,01$, et *** $p < 0,001$

Différences par pays: parmi les hommes et pour l'exogamie avec un immigrant d'un autre groupe

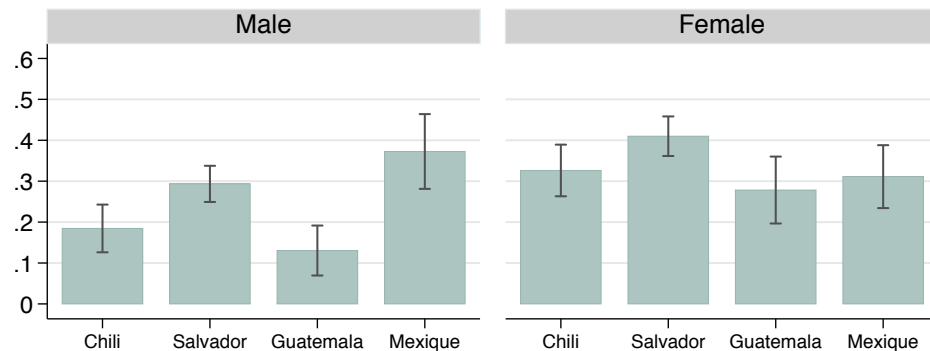
Variable	Hommes		Femmes	
	Immigrant (autre groupe)	Canadien (non-concitoyen)	Immigrant (autre groupe)	Canadien (non-cocitoyen)
Pays de naissance				
(Chili)				
Salvador	0,53*	0,48**	0,70	0,60*
Guatemala	2,55*	1,04	1,85	0,87
Mexique	0,22***	0,39**	1,03	1,14

Modèles ajustés. * $p < ,05$, ** $p < ,01$, et *** $p < 0,001$

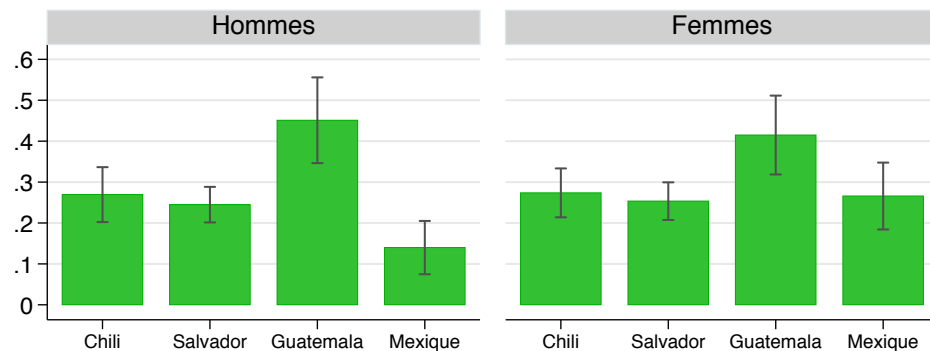


Probabilité moyenne estimée selon l'origine des conjoints, pays de naissance, et sexe

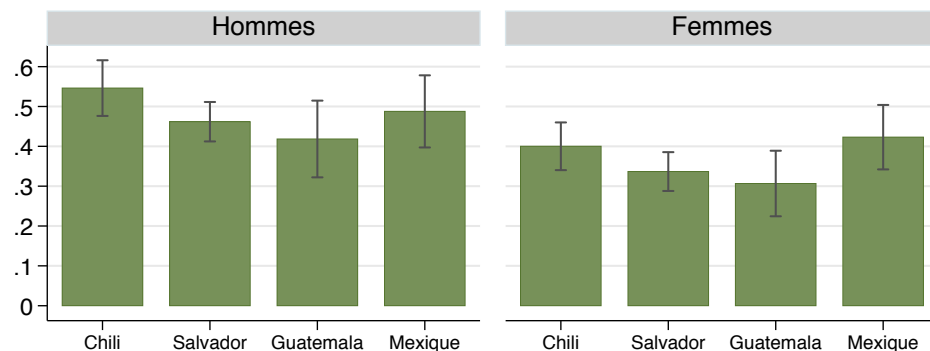
Union endogame - conjoint concitoyen



Union exogame - conjoint immigrant



Union exogame - conjoint Canadien



Modèle ajusté.

Comment explique-t-on ces différences?

Les facteurs qui expliquent les unions exogames avec des immigrants des autres pays et les unions exogames avec la population native sont-ils différents?

Les facteurs structurels sont significatifs.

Pas expliqués par la socialisation ou la cohorte d'arrivée

Variable	Hommes		Femmes	
	Immigrant (autre)	Canadien (non – concitoyen)	Immigrant (autre)	Canadien (non – concitoyen)
Facteurs démographiques et structurels				
Lieu de résidence				
Toronto	4,30**	1,48	4,38**	0,72
Montréal	2,04	0,83	3,73**	0,47*
Vancouver	3,32*	1,01	2,83	0,52
Autres RMR (AR)	1,6	1,48	2,73*	0,75
Taille du groupe	1,17	0,93	0,90	0,75*
Part des nouveaux immigrants	1,15	1,09	0,99	0,86
Socialisation et contexte de réception				
Âge à l'arrivée				
(0-12)				
13-18	0,67	0,48**	0,97	0,50**
Cohorte d'arrivée				
(1986 et avant)				
1987-93	1,21	0,63*	1,14	0,85
1994 et après	1,81	0,67	1,12	0,89

Modèle ajusté. * $p < ,05$, ** $p < ,01$, et *** $p < 0,001$

La socialisation joue un rôle important

Différences selon le sexe

Variable	Hommes		Femmes	
	Immigrant (autre)	Canadien (non – concitoyen)	Immigrant (autre)	Canadien (non – concitoyen)
Facteurs démographiques et structurels				
Lieu de résidence				
Toronto	4,30**	1,48	4,38**	0,72
Montréal	2,04	0,83	3,73**	0,47*
Vancouver	3,32*	1,01	2,83	0,52
Autres RMR (AR)	1,6	1,48	2,73*	0,75
Taille du groupe	1,17	0,93	0,90	0,75*
Part des nouveaux immigrants	1,15	1,09	0,99	0,86
Socialisation et contexte de réception				
Âge à l'arrivée				
(0-12)				
13-18	0,67	0,48**	0,97	0,50**
Cohorte d'arrivée				
(1986 et avant)				
1987-93	1,21	0,63*	1,14	0,85
1994 et après	1,81	0,67	1,12	0,89

Modèle ajusté. * p< .05, ** p<.01, and *** p<0.001

- a) Existe-t-il des différences sur le plan de l'exogamie selon le pays de naissance?
- b) Comment explique-t-on ces différences?
- c) Les facteurs qui expliquent les unions exogames avec des immigrants provenant d'autres pays et les unions exogames avec la population native sont-ils différents?

a) Existe-t-il des différences sur le plan de l'exogamie selon le pays de naissance?

Plus prononcées chez les hommes et plus fortes pour l'exogamie avec un immigrant d'un autre groupe

a) Existe-t-il des différences sur le plan de l'exogamie selon le pays de naissance?

Plus prononcées chez les hommes et plus fortes pour l'exogamie avec un immigrant d'un autre groupe

b) Comment explique-t-on ces différences?

Caractéristiques du groupe – conformément aux théories

- a) Existe-t-il des différences sur le plan de l'exogamie selon le pays de naissance?

Plus prononcées chez les hommes et plus fortes pour l'exogamie avec un immigrant d'un autre groupe

- b) Comment explique-t-on ces différences?

Caractéristiques du groupe – conformément avec les théories

- a) Les facteurs qui expliquent les unions exogames avec des immigrants provenant d'autres pays et les unions exogames avec la population native sont-ils différents?

Oui et ceci a des implications importantes pour l'étude de l'intégration des immigrants

Influence différente de l'état matrimonial selon le type d'exogamie

- Pas associé à l'exogamie avec un immigrant pour les hommes
- Association plus forte avec l'exogamie avec un Canadien
- Nuances pour comprendre les unions de fait
- Pas nécessairement un indicateur d'assimilation chez les Latino-Américains

Échange social est important, mais davantage pour expliquer les unions exogames avec un Canadien

- Différences entre les sexes : rôle plus important de la scolarité dans un contexte plus égalitaire et forte présence des femmes sur le marché de travail. (Blossfeld 2009)

Explications démographiques et structurelles

- Importantes pour l'exogamie avec d'autres immigrants
- Pour les femmes: Taille de la communauté est associée à l'exogamie avec un Canadien
 - Rôles de genre ?
 - Influence différenciée du groupe ?

Socialisation

- Associée à l'exogamie avec un Canadien : conformément avec les théories d'assimilation.

Modes d'intégration

- Pour les hommes: arriver dans la période restrictive est associé négativement à l'exogamie avec un Canadien

1. Le point de vue classique des théories de l'assimilation est plus approprié pour les unions avec un natif que pour les unions avec un autre immigrant

- Rôle de l'âge à l'arrivée et du statut socio-économique

Assimilation segmentée ?

- Cohorte d'arrivée : seulement hommes exogames avec Canadien
- Pas de variations pour la socialisation ou cohorte d'arrivée par pays
- Variations par pays : pas nécessaire une preuve de segmentation (Safi 2008; Bohra-Mishra et Massey 2014; Qian et Lichter 2007).
- Explications possibles
 - Différents processus de racialisation (Feliciano, Lee et Robnett, 2011)
 - *Affiliative ethnic hypothesis* (Jimenez 2010)

2. Des questions demeurent quand au rôle de genre

Différents groupes transmettent-ils des normes et valeurs associées à l'exogamie ?

- Hommes: Attitudes et valeurs des Canadiens
- Femmes: Pressions culturelles du groupe

Différences associées à différentes formes de transnationalisme?

Pas de différence entre ceux nés au Chili et au Guatemala ?

- Tensions dans le groupe à cause de conflit, guerre civile, dictature et différences politiques

Différence entre ceux nés au Salvador et au Guatemala ?

- Différences culturelles et démographiques (surtout ethniques)

Unions exogames avec d'autres Latino-Américains ?

- Variations par pays
- Seulement chez les Guatémaltèques

Sélection ?

- Similaire au processus chez les Algériens au Royaume-Uni qui n'ont pas immigré en France (Collyer 2005)

- Taille de l'échantillon
- Catégorie de l'immigration
- Date de mariage et date d'arrivée
- Religion ?
 - Particulièrement importante pour les Salvadoriens évangéliques pour maintenir des liens transnationaux
 - Mennonites mexicains dans le sous-échantillon ?
- Minorité visible ? Couleur de la peau et du phénotype ?

Création d'une communauté pan-ethnique ?

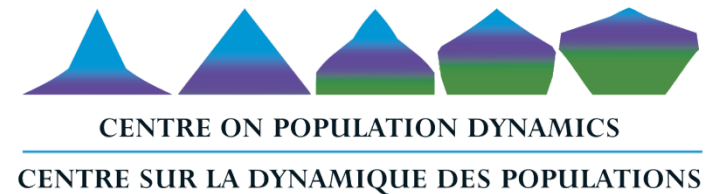
Unions avec d'autres immigrants latino-américains, sont-ils exogames ou endogames ?

Avec Alain Bélanger

- Frontières des Latino-américains définies par la langue maternelle
Espagnol v.s. langue officielle v.s. non-officielle
- Résultats préliminaires
 - Interactions du sexe et de la scolarité
 - Interactions de la scolarité et de la socialisation
 - Interactions du sexe et de l'état matrimonial

Remerciements

INRS
UNIVERSITÉ DE RECHERCHE



CIQSS | QICSS
CENTRE INTERUNIVERSITAIRE
QUÉBÉCOIS DE STATISTIQUES
SOCIALES | QUEBEC INTER-UNIVERSITY
CENTER FOR SOCIAL
STATISTICS



Social Sciences and Humanities
Research Council of Canada

Conseil de recherches en
sciences humaines du Canada

Canada 

The analysis presented in this paper was conducted at the Quebec Interuniversity Centre for Social Statistics which is part of the Canadian Research Data Centre Network (CRDCN). The services and activities provided by the QICSS are made possible by the financial or in-kind support of the SSHRC, the CIHR, the CFI, Statistics Canada, the FRQSC and the Quebec universities. The views expressed in this paper are those of the authors, and not necessarily those of the CRDCN or its partners.