



# L'accès aux données de Statistique Canada

***Denis Gonthier***  
***Statistique Canada***

***Sarah Fortin***  
***Coordonnatrice-transfert des connaissances, RCCDR***

***Acfas***  
***Université Laval, Québec 7 mai 2013***

# Plan de la présentation

- Portrait des avenues d'accès offertes aux chercheurs intéressés à utiliser les données d'enquête produites par Statistique Canada
  - Contexte
  - Initiative de démocratisation des données
  - Réseau canadien des Centres de données de recherche
  - Infrastructure de recherche sur le Canada du XXe siècle
  - Centre canadien d'élaboration de données et de recherche économique
  - Nouveautés dans l'accès
  - Nouveautés dans les données

# Contexte

- Point tournant: années 1990
  - Démocratisation des données
  - Premières enquêtes longitudinales
  - Révolution informatique
- Rapport du Groupe de travail sur les statistiques sociales (1998)
  - Trois problèmes: accès limité; peu de chercheurs; liens faibles
  - Une proposition: Initiative canadienne pour les sciences sociales:
    - Renforcer l'IDD: données publiques
    - Créer des points d'accès aux données confidentielles: CDR

# L'Initiative de démocratisation des données (IDD)

- Dans les établissements postsecondaires
  - Aujourd'hui: 75 établissements participants
- 1 300 fichiers de microdonnées agrégées
- 87 enquêtes, dont:
  - l'Enquête sur la santé dans les collectivités canadiennes
  - l'Enquête sociale générale
  - l'Enquête sur la population active
  - le recensement



# L'IDD: Accès et services



- Accessibles aux professeurs et étudiants des institutions membre
- L'IDD offre des services, de la formation, une infrastructure et des partenariats
  - L'IDD fournit une aide spécialisée en recherche, des services de soutien aux centres de données, des outils améliorant le service à la clientèle ainsi que des services experts de formation et de consultation.

# Réseau canadien des Centres de données de recherche (RCCDR )

## ■ Mandat

- Promouvoir et faciliter la recherche en sciences sociales
- Offrir un accès protégé aux fichiers de microdonnées confidentielles des enquêtes de Statistique Canada
- Protéger la confidentialité des répondants
- Diffuser les résultats des recherches aux décideurs et au grand public

## ■ Centre de données de recherche

- Laboratoire sécurisé situé sur un campus universitaire
- Directeur académique
- Employé de Statistique Canada

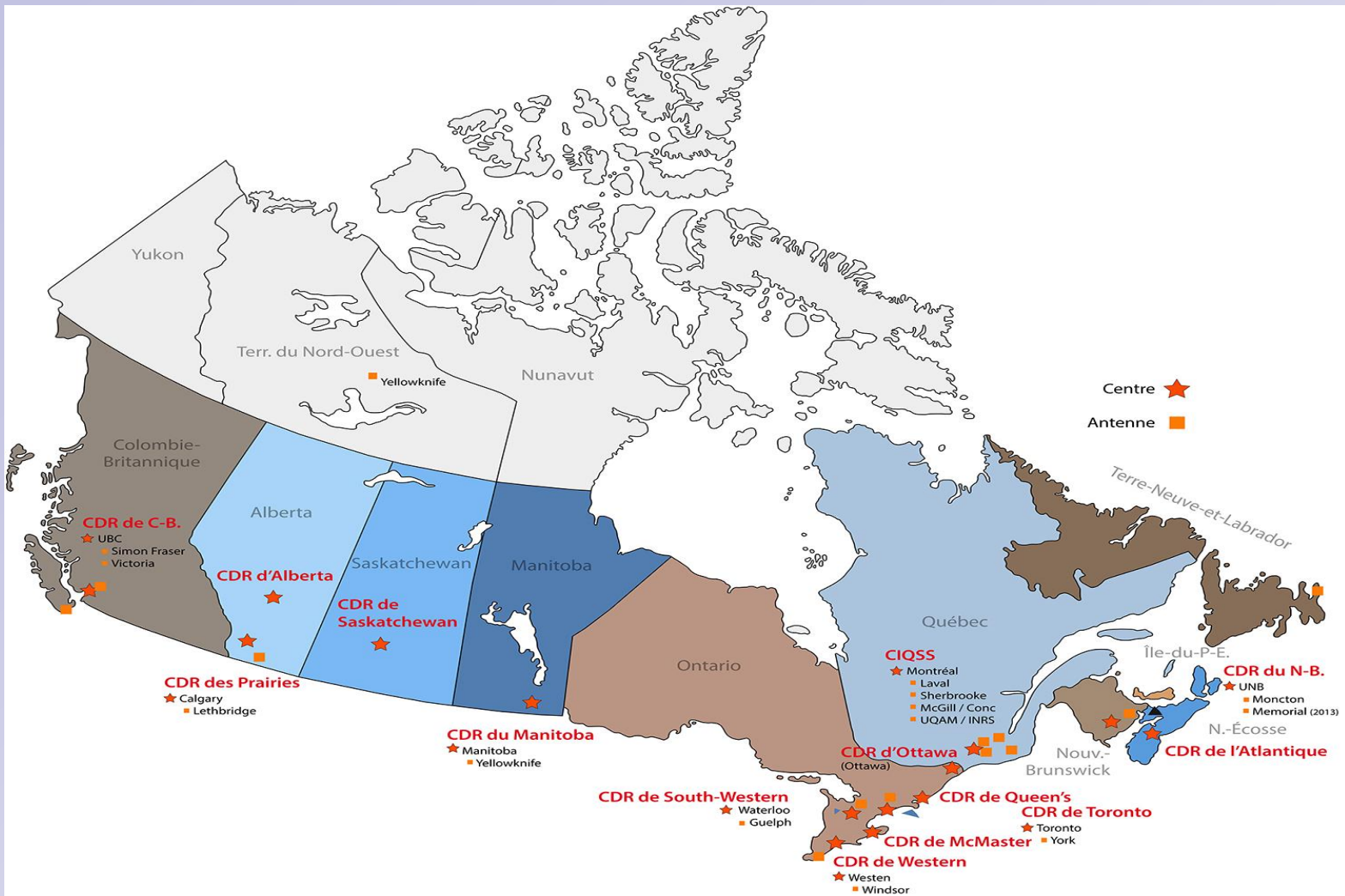


# RCCDR

- Premier Centre de données de recherche (CDR): décembre 2000 (McMaster)
- CIQSS: CDR principal ouvert à l'été 2001
- Aujourd'hui 27 CDR et antennes à travers le Canada



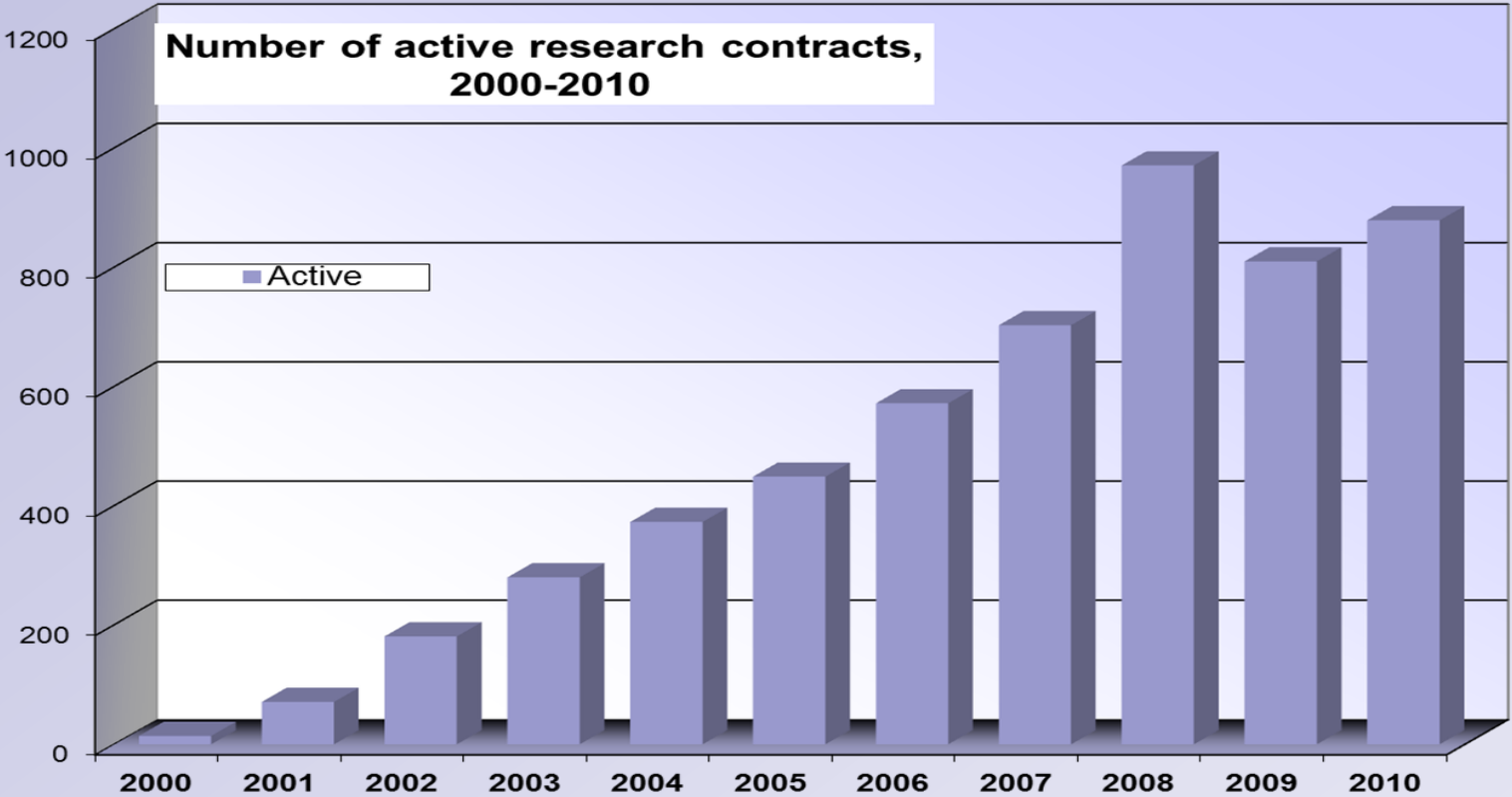
# Campus avec un CDR ou une antenne (2013)





# RCCDR: Accès aux données

Environ 4 000 chercheurs de tous horizons depuis 2001



# RCCDR: Accès aux données

- En 2013
  - Près de 850 contrats actifs
  - Près de 1 500 chercheurs actifs, dont environ 600 étudiants
- Aspect multidisciplinaire: économie, démographie, sociologie, criminologie, santé, etc.
- Conditions d'accès:
  - Soumettre un projet de recherche (évalué par le CRSH)
  - Chercheurs deviennent “employés réputés” de StatCan
  - Accès gratuit pour les chercheurs des universités participantes

# RCCDR: Plus de 150 sources de données



## Enquêtes les plus utilisées au début 2013

- Enquête sur la santé dans les collectivités canadiennes
- Recensement
- Enquête nationale sur la santé de la population
- Enquête longitudinale nationale sur les enfants et les jeunes
- Enquête sur la dynamique du travail et du revenu
- Enquête sociale générale
- Enquête sur le milieu de travail et les employés
- Enquête longitudinale auprès des immigrants
- Enquête auprès des jeunes en transition

# RCCDR: vaste gamme de questions

Immigration

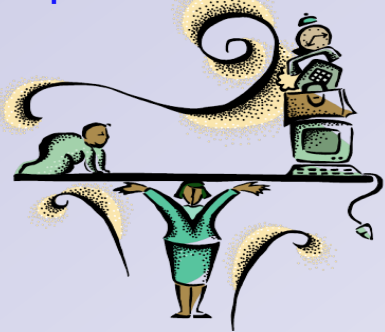


Premières Nations

Travail



Équilibre vie-travail



Éducation



Viellissement



Santé

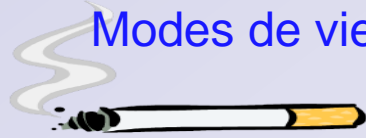


Famille et enfance

Retraite



Modes de vie



# RCCDR: Former la relève

- Plus de 1 200 étudiants depuis 2001 = tiers des utilisateurs
  - Plus de 300 doctorats et 250 maîtrises depuis 2005
- Cours, séminaires, écoles d'été
  - Méthodes quantitatives
  - Données
  - Résultats de recherche



# RCCDR: diffuser les résultats de la recherche

## Outils de transfert des connaissances

- Conférence annuelle: chercheurs et utilisateurs (décideurs) (2003-)
- Site web ([www.rdc-cdr.ca/fr](http://www.rdc-cdr.ca/fr)): bilingue (2008-)
- Bibliographie en ligne: Env. 2 000 références
- L'accès-données: bulletin trimestriel (2012-)
- Synthèse de recherche: implications de politique
- En évidence: bref sommaire d'études publiées
- Webinaires (depuis 2012)

### L'accès-données

Des statistiques sociales qui comptent



### Webinaire avec Scott Patten le 22 janvier

Notre second webinaire aura lieu le 22 janvier prochain. Scott Patten présentera (en anglais) les plus récentes données épidémiologiques concernant la dépression et analysera en quoi elles nous invitent à revoir notre compréhension des maladies mentales. [Inscrivez-vous ici](#). Vous pouvez également visionner le webinaire précédent, animé par Logan McLeod, dans notre [Espace transfert](#).

### Communications de la conférence 2012

Les présentations vidéo et PowerPoint faites lors de la conférence annuelle 2012 sont maintenant disponibles sur notre site web. Vous pouvez notamment écouter [Phil Oreopoulos](#) expliquer ce qu'est l'économie



# Infrastructure de recherche sur le Canada du XXe siècle

- Listes nominatives des recensements de 1911, 1921, 1931, 1941 et 1951 accessibles via les CDR.

Année	Effectifs totaux de population (d'après les volumes publiés du recensement)	Échantillon IRCS	%
1911	7 206 648	371 557	5
1921	8 788 483	367 475	4
1931	10 376 786	348 475	3
1941	11 506 655	363 935	3
1951	14 009 429		3

- Permet des recherches sur les individus, les familles, les ménages et les collectivités
- Ensemble de données agrégées à l'échelle des divisions (DR) et subdivisions de recensement (SDR): effectifs de population; nombre de demeures/ménages/familles; population selon le sexe, l'origine ethnique et la religion.

# Centre canadien d'élaboration de données et de recherche économique (CCEDRE)

- Inauguré en 2012
- Situé au bureau central de Statistique Canada
- Recouvrement de coûts
- Microdonnées sur les entreprises et l'économie

## Exemples

- Enquête annuelle des manufactures
- Enquête sur le financement des petites et moyennes entreprises
- Enquête sur l'innovation et les stratégies d'entreprise
- Programme des capitaux et des investissements
- Programme d'analyse longitudinale de l'emploi
- Fichiers de données longitudinales de la main-d'oeuvre
- Fichiers de microdonnées longitudinales des comptes nationaux
- T2-PALE Base de données du registre des exportations et des importations



# Nouveautés dans l'accès

## 1. Accès à distance en temps réel

- Mode d'accès permettant aux utilisateurs d'exécuter en temps réel des programmes SAS
- Fichiers de microdonnées détaillés demeurent au bureau central de Statistique Canada (non visibles pour les utilisateurs)
- Contrôle automatique des résultats
- ADTR supporte les tableaux croisés et statistiques descriptives
- Pour utiliser l'ADTR il faut soumettre une proposition de projet

## 2. Programmes de recherche

- Accès pour 5 ans
- Des projets de recherche peuvent s'y intégrer

# Nouveautés dans les données

## 1. Données administratives

- Relevé d'emploi et données du profil vectoriel
- Registre canadien du cancer
- Régime de pensions du Canada – invalidité
- État civil
- Soins de longue durée (ICIS)
- Données des coroners et des médecins légistes; criminalité

## 2. Nouvelles enquêtes

- Enquête longitudinale internationale auprès des adultes (ELIA)
- Enquête nationale auprès des ménages 2011

# Nouveautés dans les données

## 3. Enquêtes longitudinales

- Prolongation des enquêtes existantes
- Projet de deux ans
  - Liens avec le recensement, l'ENM et les données administratives
  - Fichiers incluant les résultats en éducation et sur le marché du travail

# Visitez les sites web

- Statistique Canada: [www.statcan.gc.ca](http://www.statcan.gc.ca)
- IDD: [www.statcan.gc.ca/dli-idd/dli-idd-fra.htm](http://www.statcan.gc.ca/dli-idd/dli-idd-fra.htm)
- RCCDR: [www.rdc-cdr.ca/fr](http://www.rdc-cdr.ca/fr)
- CDRE: [www.statcan.ca/cdre](http://www.statcan.ca/cdre)
- Infrastructure de recherche sur le Canada au XXe siècle: [www.ccri.library.ualberta.ca/fr/index.html](http://www.ccri.library.ualberta.ca/fr/index.html)