



Bien-être des collectivités inuïtes et des Premières Nations:

Mise à jour basée sur l'Enquête nationale auprès des ménages de 2011

Direction de la recherche stratégique
Direction général de la planification, de la
recherche et de la statistique



AANCI:INAC





Contenu de l'exposé

1. Qu'est-ce que l'Indice de bien-être des collectivités ?
2. Résultats :
 - i. Tendances du bien-être des collectivités des Premières Nations, inuites et non autochtones de 1981 à 2011
 - ii. Variations régionales du bien-être, 2011
 - iii. Variations du bien-être dans les collectivités des Premières Nations et inuites, 2011

Annexe : Considérations méthodologiques



Qu'est-ce que l'indice de bien-être des collectivités?

- Un outil de recherche conçu pour :
 - être une mesure valide et fiable du bien-être dans les différentes collectivités du Canada;
 - comparer le bien-être des collectivités des Premières Nations, inuites et non autochtones;
 - suivre les tendances du bien-être au fil du temps.

- Il varie entre 0 et 100 et repose sur 4 volets :



Scolarité (diplôme d'études secondaires et plus; université)



Revenu (total par habitant)



Population active (activité; emploi)

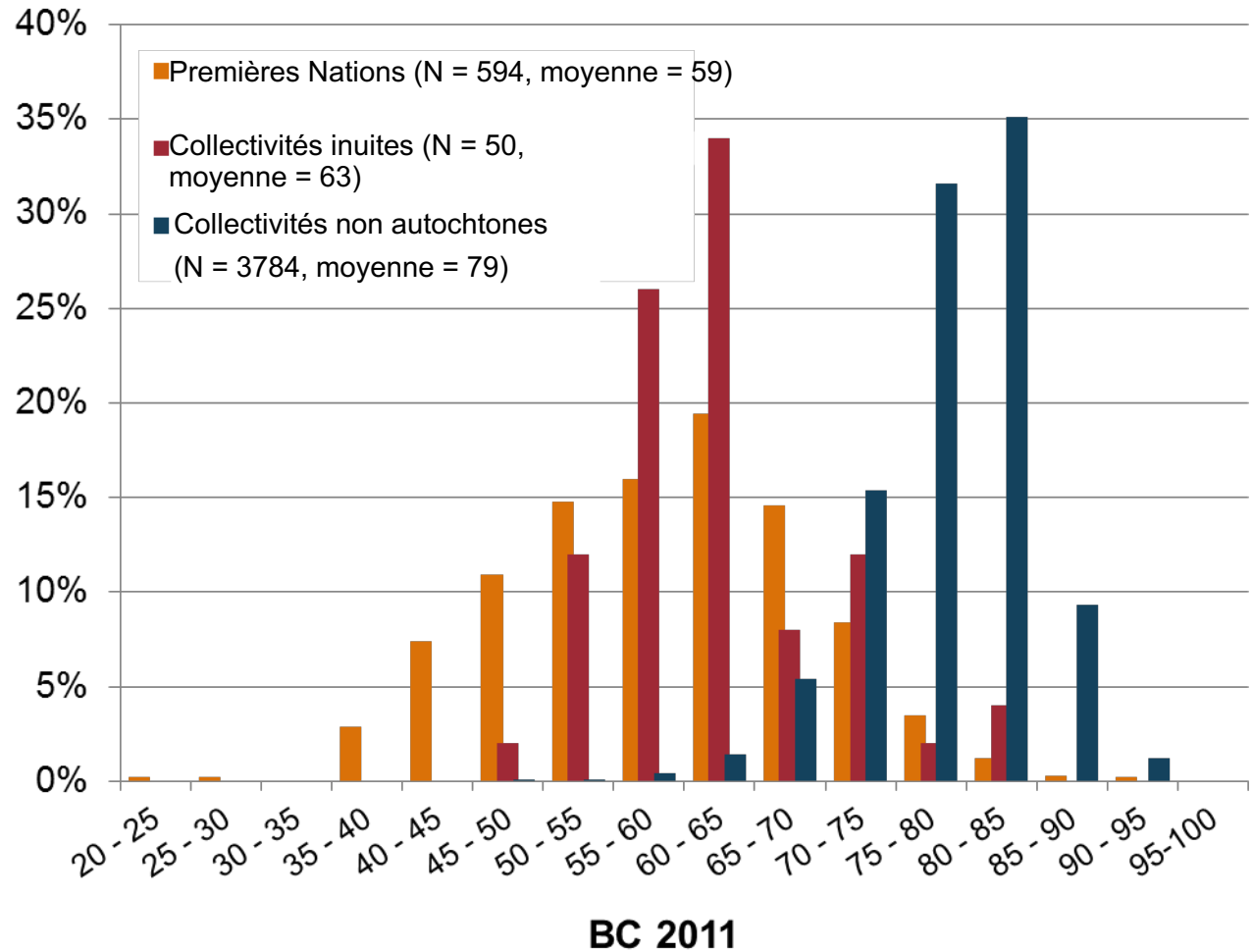


Logement (quantité; qualité)

Variabilité de l'IBC entre types de collectivités

Le bien-être varie énormément parmi les collectivités autochtones – plus qu'au sein des collectivités non autochtones.

Bien que la plupart des collectivités ayant de faibles valeurs soient des Premières Nations certaines collectivités autochtones ont des valeurs supérieures à la moyenne non autochtone.



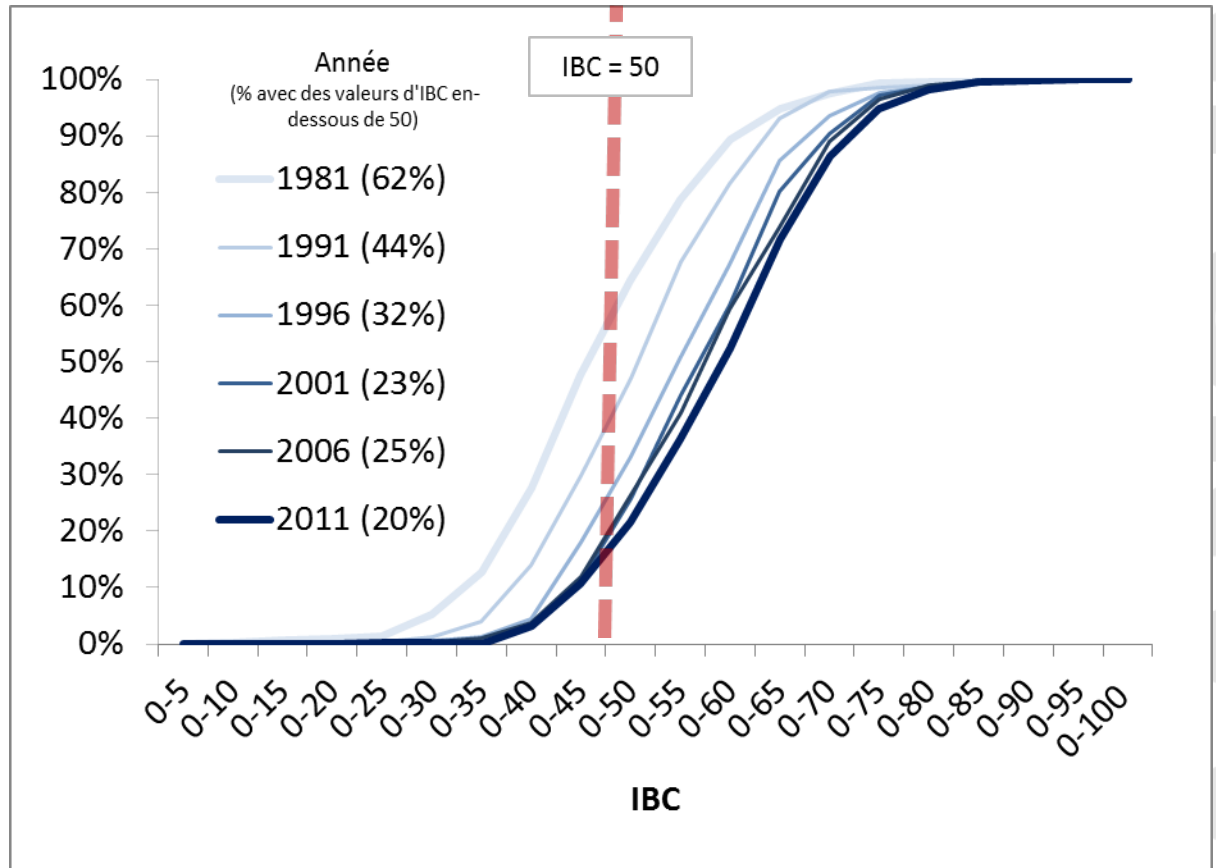
Progrès des collectivités ayant de faibles valeurs

Le nombre de collectivités autochtones avec des valeurs au plus bas du spectre de l'IBC a diminué drastiquement.

Les Premières Nations avec des valeurs inférieures à 50 ont diminué de 62 % en 1981 à 20 % en 2011.

Les collectivités inuites avec des valeurs inférieures à 50 ont diminué de 61 % en 1981 à 2 % en 2011.

Distribution cumulative des valeurs de l'IBC des Premières Nations, 1981-2011



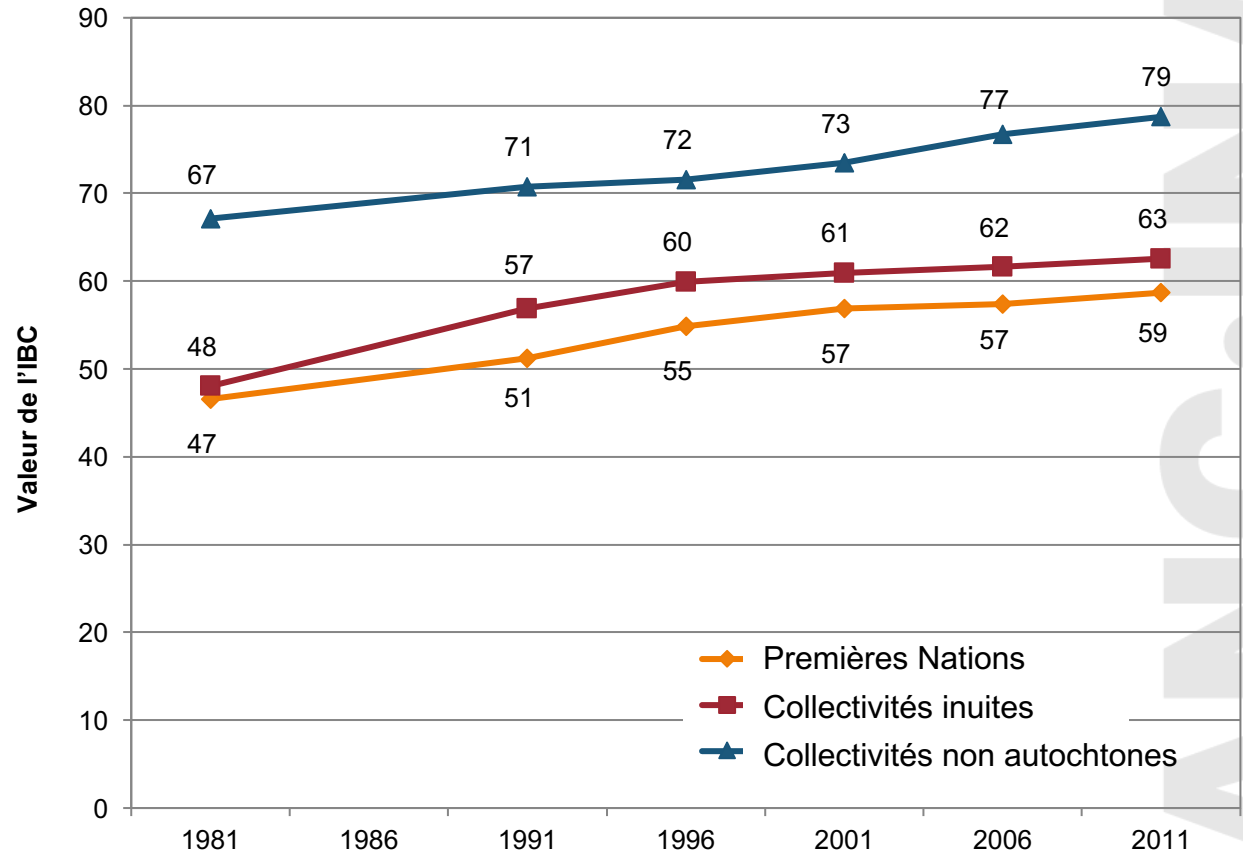


Tendances du bien-être

Les valeurs moyennes de l'IBC pour les collectivités inuites et des Premières Nations ont augmenté de manière constante depuis 1981.

Les nouvelles données de 2011 révèlent encore une fois des augmentations.

Les écarts entre les collectivités autochtones et non autochtones étaient effectivement stables de 2006 à 2011.



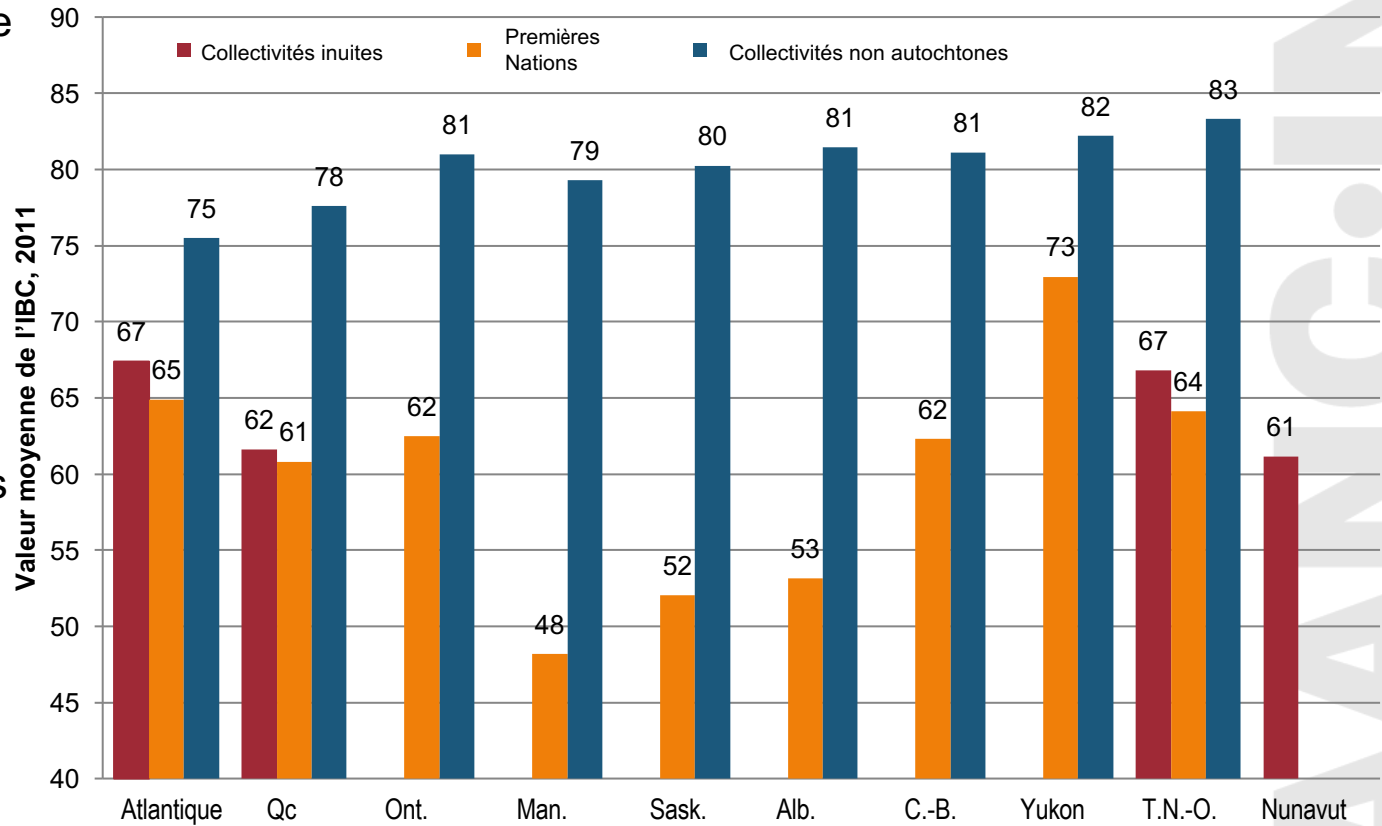


Variations régionales de l'IBC

Les Premières Nations en Alberta et en Saskatchewan se sont améliorées davantage que les Premières Nations de tout autre région entre 2006 et 2011.

Néanmoins, les Premières Nations dans les Prairies continuent d'avoir des valeurs moyennes d'IBC inférieures à celles des Premières Nations dans les autres régions.

Moyennes régionales de l'IBC, 2011



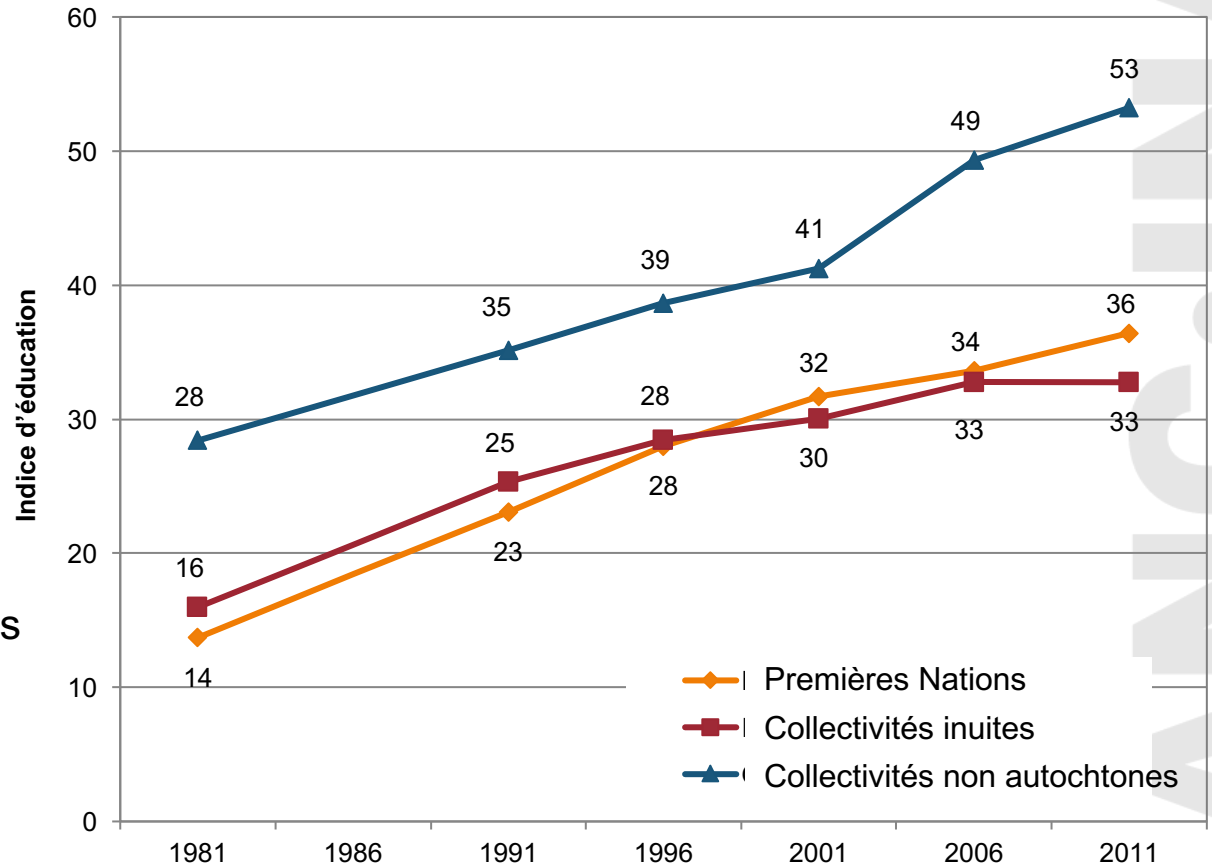


Tendances dans la scolarité

Depuis 1981, les collectivités inuites et des Premières Nations ont connu des augmentations de taille au plan de la scolarité.

La valeur moyenne pour la scolarité des collectivités inuites a doublé et celle des Premières Nations a plus que doublé.

Mais depuis que la valeur moyenne pour la scolarité des collectivités non autochtones a augmenté encore plus rapidement, les écarts de scolarité par rapport aux communautés autochtones se sont élargis entre 1981 et 2011.



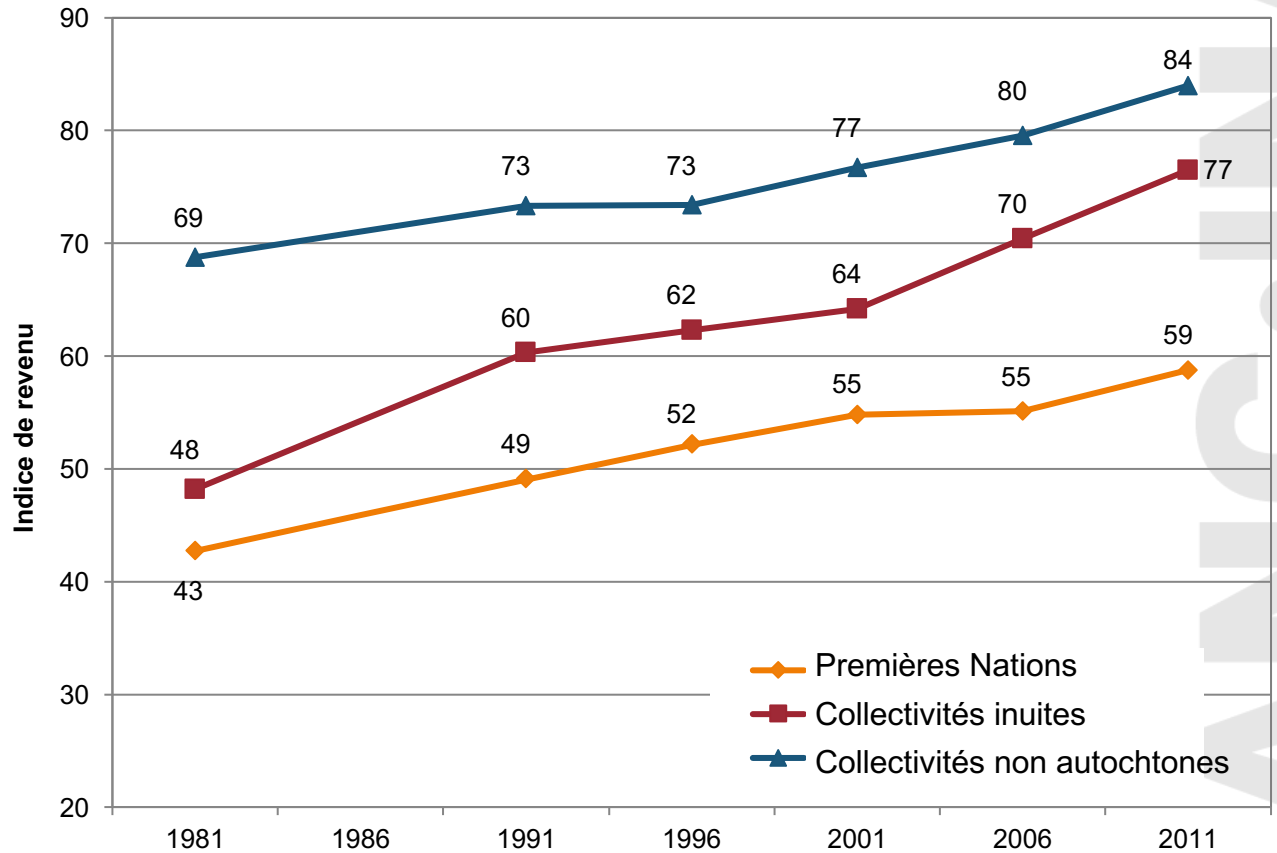


Tendances dans les revenus

Depuis 1981, les collectivités inuites et des Premières Nations ont connu des augmentations de taille sur le plan du revenu.

La valeur moyenne du revenu des collectivités inuites a augmenté de 60 % et l'écart par rapport aux collectivités non autochtones a diminué de deux tiers.

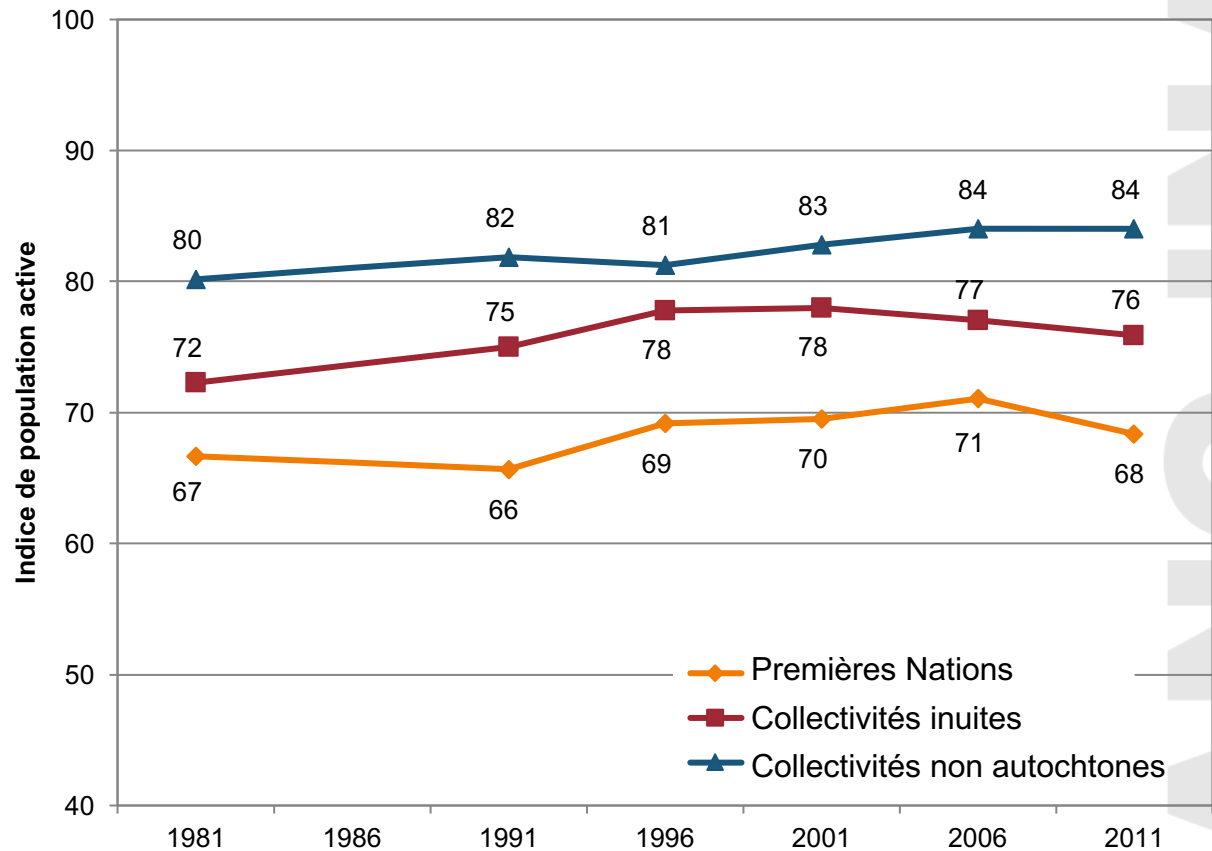
La valeur moyenne du revenu des collectivités des Premières Nations a augmenté de 37 %, mais l'écart par rapport aux collectivités non autochtones a peu changé depuis 1981.



Tendances dans la population active

Depuis 1981, il n'y a pas eu de hausse ou de baisse durable des tendances dans la population active que ce soit dans les collectivités autochtones ou non autochtones.

La tendance à long terme dans la population active semble être celle de la stabilité pour les trois types de collectivité.



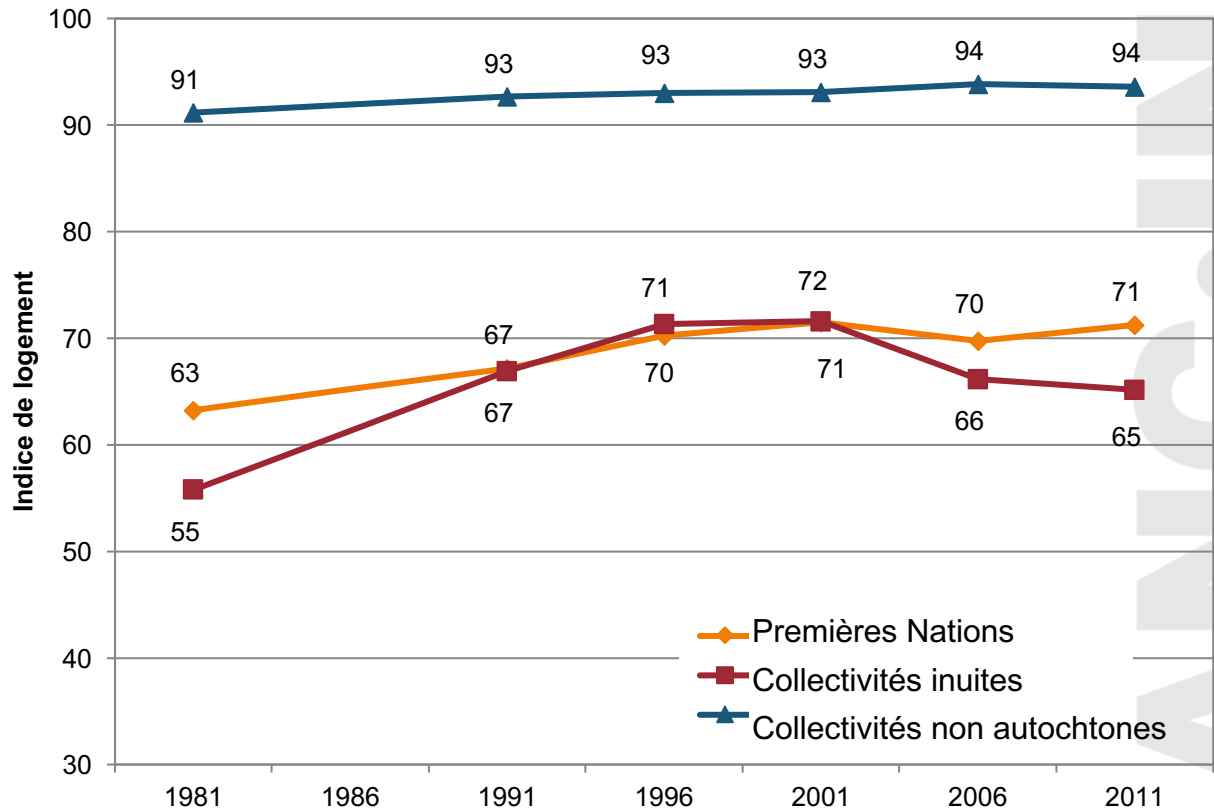


Tendances dans le logement

Les collectivités inuites et des Premières Nations ont connu des améliorations modérées sur le plan du logement entre 1981 et 2011.

La valeur moyenne du logement des collectivités inuites a augmenté de 18 % et l'écart par rapport aux collectivités non autochtones s'est rétréci de 19 %.

La valeur moyenne du logement des collectivités des Premières Nations a augmenté de 13 % et l'écart par rapport aux collectivités non autochtones s'est rétréci de 18 %.



Sommaire des changements de l'IBC, 1981-2011

Les collectivités inuites et des Premières Nations ont connu des améliorations sur les quatre composantes de l'IBC entre 1981 et 2011.

Ces augmentations n'ont pas toujours généré un rétrécissement des écarts par rapport aux collectivités non autochtones, étant donné que ces dernières se sont améliorées à un rythme similaire ou parfois plus rapide.

	Composantes de l'IBC	Écart 2011*	Changements de valeur	Changements d'écart*
			1981-2011	1981-2011
Collectivités des Premières Nations	IBC	20	Augmentation +12	Aucun changement
	Revenu	25	Augmentation +16	Rétrécissement -1
	Scolarité	17	Augmentation +22	Élargissement +3
	Logement	23	Augmentation +8	Rétrécissement -5
	Population active	16	Augmentation +1	Élargissement +3
Collectivités inuites				
Collectivités inuites	IBC	16	Augmentation +15	Rétrécissement -3
	Revenu	7	Augmentation +29	Rétrécissement -14
	Scolarité	20	Augmentation +17	Élargissement +8
	Logement	29	Augmentation +10	Rétrécissement -7
	Population active	8	Augmentation +4	Aucun changement



Conclusion

- Les valeurs moyennes de l'IBC des collectivités inuites et des Premières Nations ont augmenté de manière constante depuis 1981.
 - La croissance a été particulièrement forte au niveau du revenu et de la scolarité.
 - Le nombre de collectivités autochtones au plus bas du spectre de l'IBC a diminué drastiquement.
- Les écarts de bien-être par rapport aux collectivités non autochtones persistent.
 - L'IBC est naturellement un indicateur qui varie peu. Le changement socioéconomique commence souvent avec l'accomplissement académique des jeunes, qui remplacent lentement les personnes plus âgées.
 - Les collectivités autochtones ont gardé leur rythme avec des améliorations au sein des collectivités non autochtones. Le défi est que, pour refermer l'écart, les collectivités autochtones devront s'améliorer plus rapidement que les collectivités non autochtones.





Pour plus d'information

- Pour les analyses de l'IBC de 1981 à 2011, visitez le site Web de la Direction de la recherche stratégique et statistiques au <https://www.aadnc-aandc.gc.ca/fra/1100100016570/1100100016574>.
- Pour les ensembles de données de l'IBC de 1981 à 2011, communiquez avec la Direction des statistiques et de la mesure à INSTAT@aadnc-aandc.gc.ca.
- Les questions techniques au sujet de l'IBC peuvent être acheminées à la Direction de la recherche stratégique au research-recherche@aadnc-aandc.gc.ca.

MERCI !



Annexe : considérations méthodologiques

- Les valeurs de l'IBC ne sont pas disponibles pour les communautés avec moins de 65 habitants ou pour les Premières Nations qui n'ont pas participé au recensement/ENM
 - Les résidants des communautés exclues représentent une petite fraction des populations des Premières Nations, des communautés inuites et des communautés non autochtones (1 % ou moins en 2011).
 - Le nombre de communautés des Premières Nations qui n'ont pas participé a varié d'un cycle à l'autre : 8 en 1981, 78 en 1991, 77 en 1996, 30 en 2001, 22 en 2006 et 31 en 2011.
- Les valeurs de l'IBC incluent tous les résidants d'une communauté donnée, donc les valeurs des Premières Nations et des communautés inuites incluent les résidants non autochtones.
 - La recherche sur les données de 2006 a montré que les résidents non autochtones ont élevé quelques valeurs des communautés, mais qu'elle avait peu d'impact sur les grandes tendances et aucun impact sur « l'histoire » globale.
 - Une mise à jour de cette recherche est prévue dans le développement économique de cas dans le nord a augmenté l'impact sur les résidents non autochtones des valeurs de 2011 des communautés inuites.
- La composante du revenu est ajustée pour tenir compte de l'inflation, mais pas pour tenir compte des coûts de la vie.
 - Aucune bonne option méthodologique pour l'ajustement sur le coût de la vie.



Annexe : considérations méthodologiques

- L'indice de bien-être de 2011 est dérivé de l'Enquête nationale auprès des ménages (ENM) à participation volontaire. L'ENM est venue remplacer le recensement à questionnaire détaillé obligatoire sur lequel reposaient les indices de bien-être de 1981 à 2006.
- Alors que le recensement à questionnaire détaillé de 2006 présentait un taux de participation de 94 %, l'ENM 2011 en avait un de 69 %. Ce taux de participation inférieur a soulevé des questionnements concernant la qualité des données de l'ENM.
- Le taux de participation des collectivités autochtones est beaucoup plus élevé que la moyenne (82 %). De plus, tous les ménages dans les communautés inuites et des Premières Nations ont reçu l'ENM, alors il n'y a aucun risque d'un échantillon biaisé.
- Statistique Canada a procédé à une analyse des données de l'IBC de 2011 et n'a trouvé aucun signe de perte de qualité comparativement aux données de 2006.
- Des taux de réponse inférieurs ne signifient pas nécessairement des données biaisées - ils signifient simplement que les données sont au risque plus élevé pour le biais. Globalement, les modèles de l'IBC 2011 sont stables s'ils sont basés sur toutes les communautés, des communautés avec la non-réponse modérée (<50 %), ou des communautés avec la non-réponse relativement basse (<25 %).
 - Combiné avec la stabilité générale de modèles de l'IBC depuis 1981, ceci fournit la preuve que les modèles d'IBC 2011 sont sans biais. Cependant, on conseille toujours la prudence en regardant des communautés individuelles avec de petites populations et/ou des taux de non-réponse supérieurs à 50 %.