
***Le potentiel analytique des micro-données des
recensements anciens au CIQSS:
illustration à partir de deux recherches***

par Danielle Gauvreau
(Université Concordia, CIEQ et CIQSS)

Présentation faite dans le cadre des conférences du Laboratoire
d'études de la population (Lab/EP) et du Centre interuniversitaire
québécois de statistiques sociales
INRS-UCS, 11 décembre 2013

Plan de la présentation

1. Les données de recensements : état de la situation et potentiel analytique des recensements anciens
2. Illustration à partir d'une étude des mariages mixtes jusqu'en 1940
3. Illustration à partir d'une étude du baby-boom québécois
4. Conclusion

2. Les données de recensements: état de la situation et potentiel analytique des recensements anciens

Période récente (1981 et après): fichiers publics (IDD) et micro-données détaillées dans les CDR

Avant 1981

Tableaux publiés et monographies existantes

Les recensements, sous leur forme nominative manuscrite, passent dans le domaine public après 92 ans

Fichiers de micro-données permettant des analyses statistiques: avec informations nominatives (jusqu'en 1911) et non-nominatives (1921 à 1951). Au cours des dernières années, l'Infrastructure de Recherche sur le Canada au 20^e siècle (IRCS) a constitué un ensemble intégré:

- échantillons de 5%, 4% et 3% des recensements de 1911 à 1951
- outils géographiques pour étudier la spatialité des phénomènes
- données contextuelles relatives à la production des recensements

<http://ccri.library.ualberta.ca/frindex.html>

Un aperçu des informations disponibles

Contenu	Micro-données disponibles
Religion (1852 →)	1852 Échantillon Dillon (rural)
Lieu de naissance (1852 →)	1861 -
Origine ethnique (1871 →)	1871 Échantillon Darroch/Ornstein
Fréquentation scolaire (1871 →)	1881 Recensement complet
Profession (1871 →)	1891 Échantillon Inwood
Relation avec le chef de ménage pour l'étude des couples et des familles (1891→)	1901 Échantillon PRFC et autres
Revenus d'emplois (1901 →)	1911 Échantillon IRCS
Langues (1901→)	1921-1951 Échantillons dans les CDR
Année d'immigration (1901 →)	1961-1976 Fichiers publics 1971 et 1976. Micro-données détaillées 1971 et 1976 en cours d'élaboration
Nombre d'enfants nés vivants (1941-1991)	1981-2006 Fichiers publics et fichiers détaillés dans les CDR

Les micro-données des recensements anciens au service de nouvelles questions de recherche

Importance générale des micro-données de recensements

- Nouvelles questions de recherche, nouveaux paradigmes
- Possibilités d'analyses à des échelles variées: individus, familles, ménages; urbain/rural, inter et intra provincial, intra-urbain
- Possibilités d'analyses au moyen de nouvelles techniques
- Construction de séries statistiques: on dispose de données détaillées pour (presque) toute la période de 1852 à 2006
- Comparaisons plus détaillées avec d'autres pays

... malgré quelques limites

- des données transversales
- des échantillons

Illustration à partir de deux recherches

1. Les mariages mixtes au Québec jusqu'en 1940
2. Les causes du baby-boom au Québec et perspective comparée

2. Illustration à partir d'une étude des mariages mixtes au Québec jusqu'en 1940

Recherche plus large intitulée *Diversité, relations interculturelles, intégration: Étude sociodémographique et démo-génétique du Québec, 1760-1940* avec Pat Thornton (Concordia) et Hélène Vézina (UQAC)

Parmi les objectifs:

- Examiner les points de contact et de rupture entre différentes communautés culturelles, notamment sous l'angle géographique (occasions de contact), à l'intérieur des ménages (degré de mixité) et, **plus précisément, par le biais d'une étude des mariages mixtes.**

Sous presse: « Geography of Encounter: Immigration, ethnic diversity, and interethnic relations within Quebec, 1881-1911 » *The Dawn of Canada's Century. Hidden Histories*, dirigé par Gordon Darroch (McGill/Queen's Press).

Bientôt soumis: « Immigration and Intermarriage: Trends and Determinants in Quebec, 1880-1940 »

Perspective historique de la diversité culturelle au Québec

Peuplement et immigration: quelques jalons

- Régime français jusqu'en 1760. *Rencontre* avec les peuples autochtones.
- Régime britannique: immigration britannique et loyaliste durant les dernières décennies du 18^e siècle.
- Immigration en provenance de l'Irlande (Famine), de l'Angleterre et de l'Écosse au cours du 19^e siècle. Mouvements incessants avec les États-Unis.
- Diversification de l'immigration au tournant du 20^e siècle (Juifs de l'Europe de l'Est, Italiens, Chinois...). Niveaux les plus élevés d'immigration durant les premières décennies du 20^e siècle. Montréal devient une destination privilégiée.

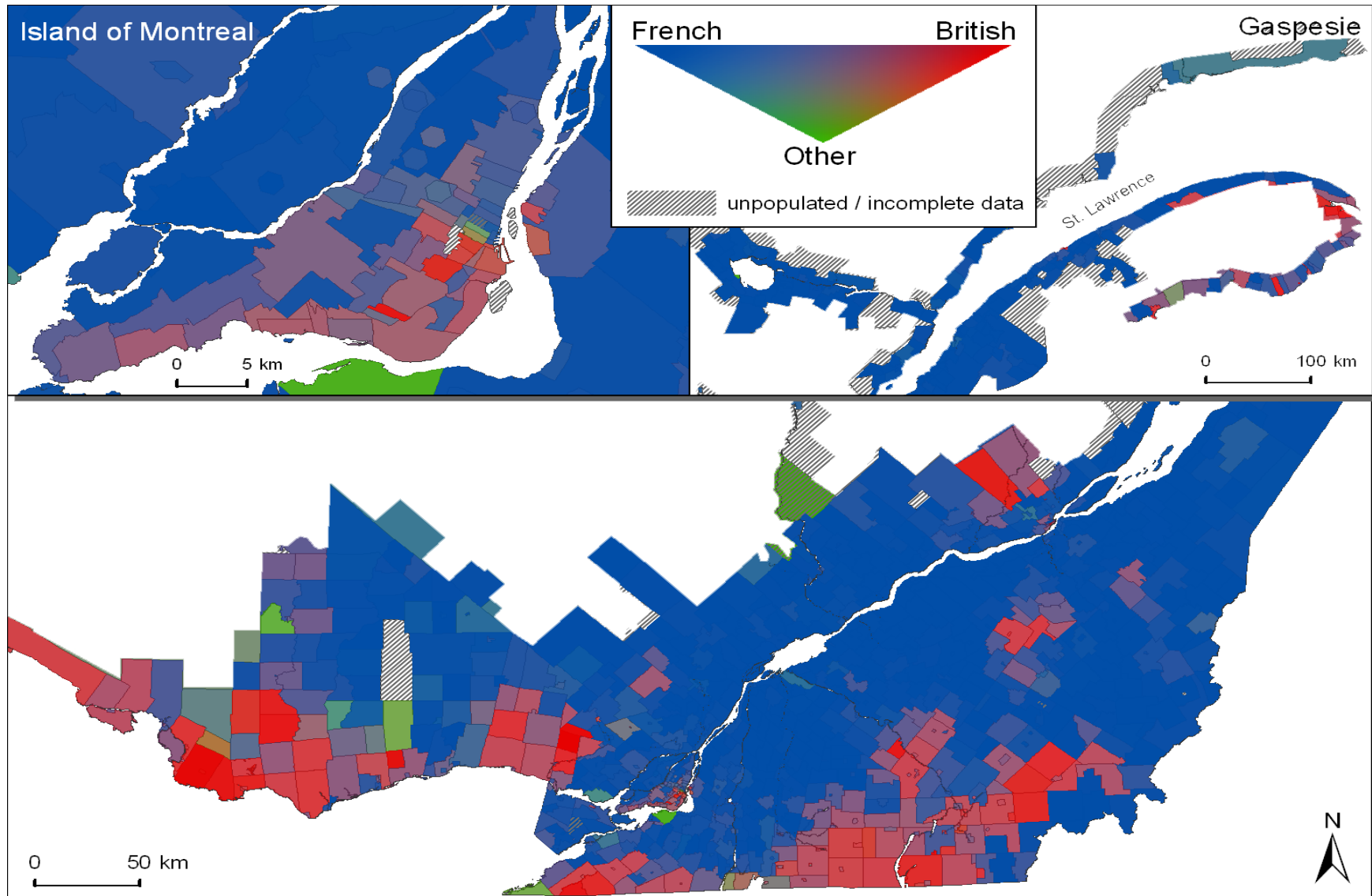
Les migrations internes contribuent au brassage de la population:

- Périodes de troubles (1759-1760 et ~1840)
- Population francophone déborde des terres seigneuriales après 1840
- Migration campagne → ville à partir de 1850, surtout francophone

Un aperçu de la diversité culturelle (à partir des tableaux publiés)

Pourcentage	1881		1911		1941	
	Tout le Québec	Montréal	Tout le Québec	Montréal	Tout le Québec	Montréal
Immigrant	5,8%	15,9%	7,3%	21,2%	6,7%	14,9%
Origine non française	21,1%	40,8%	19,3%	36,5%	19,1%	37,4%
Origine autre en % des origines non françaises	8,9%	6,5%	22,6%	29,4%	28,9%	35,7%
Population totale	1,358,222	163,945	2,003,232	440,528	3,331,882	1,047,205

Répartition géographique et degré de mixité des trois grands groupes ethniques, Québec 1911



Les mariages mixtes

Mariage mixte: un signe d'intégration « privilégié » (intime) entre deux personnes de communautés culturelles différentes

Littérature montre que l'endogamie est toujours le modèle dominant, celui vers lequel on tend « spontanément » (réseau de relations)

En gros, il faut trois conditions pour qu'un mariage mixte se produise:

- 1) Occasions de rencontre, sur les plan social et spatial (facteurs structurels)
- 2) L'absence de barrières strictes, à l'échelle des individus ou entre groupes (facteurs culturels)
- 3) Volonté individuelle « d'aller vers l'autre » (facteur culturels)

Dans cette étude, nous avons examiné les mariages mixtes entre membres de communautés ethno-religieuses différentes.

Données et méthodes

Données

- L'ensemble du recensement de 1881 (Mormons et NAPP)
- Les échantillons des recensements de 1911 (domaine public) et de 1941 (données confidentielles disponibles au CIQSS) créés par l'Infrastructure de recherche du 20^e siècle canadien

Richesse des recensements quant aux attributs ethnoculturels

- Lieu de naissance et religion (depuis 1852)
- Origine ethnique (depuis 1871)
- Caractéristiques linguistiques (depuis 1901)

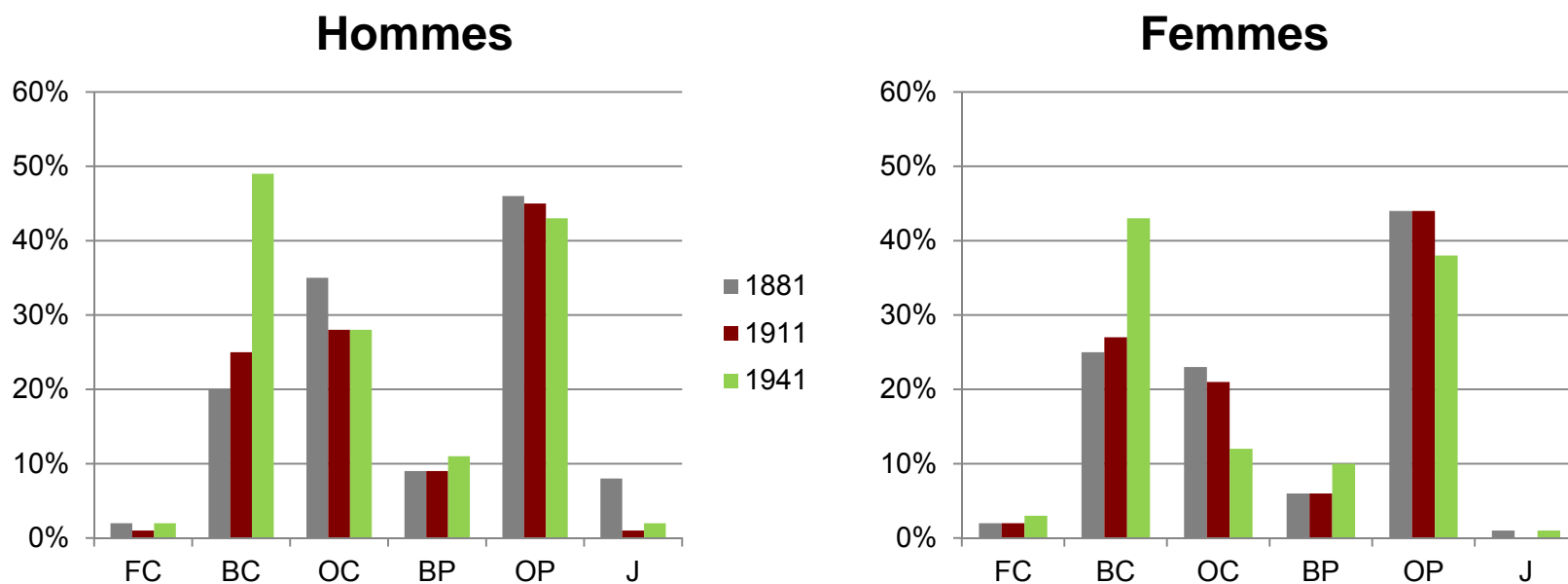
De plus, le recensement de 1941 contient de nouvelles questions (années de scolarité, âge au mariage des femmes, nombre d'enfants déjà nés...) qui permettent des analyses plus complètes.

La situation en 1911

(*le même tableau ne peut être publié pour 1941)

Époux	Épouses						Total
	FC	BC	OC	BP	OP	J	
FC	10,400	90	17	13	11	0	10,531
BC	110	386	7	13	1	0	517
OC	33	8	116	2	1	0	160
BP	26	41	3	1,215	49	0	1,334
OP	10	4	3	48	80	0	145
J	0	0	1	0	0	130	131
Total	10,581	529	147	1,291	142	130	12,818

Pourcentage d'individus en union mixte selon le sexe et l'appartenance ethno-religieuse, Québec 1881-1941



Composition population

Franco-catholiques ~ 80% de la population

Britanniques protestants ~ 10%

Britanniques catholiques: ↓ de 6% à 4%

“Autres” ↑ durant toute la période

Déséquilibre des sexes

+ Femmes parmi Britanniques catholiques (1881)

+ Hommes parmi les autres catholiques

Analyses multivariées

Régression logistique multi-niveaux de la propension à appartenir à un couple mixte

- Le second niveau (unités contextuelles) est défini par des aires géographiques qui peuvent être assimilées au marché matrimonial local .
- Les analyses portent sur les hommes et les femmes pris séparément.
- En plus des analyses générales à l'échelle du Québec, des analyses spécifiques portant sur les franco-catholiques ont été effectuées, de même qu'une analyse portant uniquement sur Montréal, là où la diversification est la plus grande. Le type de mixité (ethnique et/ou religieuse) a également été étudié parmi les couples mixtes.

Dans tous les cas, la nature des données utilisées (couples déjà formés observés au recensement) impose certaines limites à l'analyse.

Régressions logistiques multi-niveaux de la probabilité d'appartenir à une union mixte

Variation expliquée au niveau contextuel varie de 14 à 21% et demeure significative lorsque les variables individuelles sont prises en compte

Variables individuelles	
<ul style="list-style-type: none"> • appartenance ethno-religieuse • savoir parler anglais et français • âge • lieu de naissance • années de scolarité 	<ul style="list-style-type: none"> - FC + si parlent F et A et - si parlent F seulement (femmes) + chez plus jeunes - si nés à l'étranger + chez les plus scolarisés
Variables contextuelles	
<ul style="list-style-type: none"> • habitat • degré de diversité 	<ul style="list-style-type: none"> + en milieu urbain et rural non agricole + quand plus grande diversité
Interactions	
<ul style="list-style-type: none"> • groupe ethno-religieux et habitat • groupe ethno-religieux et diversité 	<ul style="list-style-type: none"> Même effet + du milieu urbain et rural non agricole et effet + du degré de diversité pour FC et BP, mais effet – pour les autres groupes

Les franco-catholiques seulement (1941)

Similarités

- Variation expliquée au niveau contextuel
- Habiletés linguistiques
- Habitat
- Degré de diversité, mesuré par le log de la taille relative des FC

Différences

- Âge: hommes plus âgés davantage en union mixte
- Hommes nés à l'étranger davantage en union mixte
- Le nombre d'années de scolarité n'a plus d'impact significatif
- Rapport de masculinité au niveau contextuel: + unions mixtes si surplus féminin

La dynamique est-elle la même à Montréal? (1941)

L'analyse porte sur le tiers de tous les couples, soit ceux qui résident à Montréal

Similarités

- Appartenance ethno-religieuse
- Habiletés linguistiques
- Âge
- Années de scolarité
- + unions mixtes chez FC lorsque diversité élevée (variable contextuelle)

Différences

- L'analyse multi-niveaux peu concluante à l'échelle de Montréal
- Pas d'effet lieu de naissance
- - unions mixtes chez les Juifs (inclus dans l'analyse pour 1941)

Synthèse des résultats de l'analyse des micro-données

Fréquence des mariages mixtes plutôt stable d'un recensement à l'autre

Importance des variables structurelles

- degré de diversité au niveau du contexte, pas toujours dans la même direction selon les groupes!
- taille relative du groupe (pris en compte directement pour les FC)
- rapport de masculinité (femmes FC)
- habitat

Influences socioculturelles: connaissance du français et de l'anglais et niveau de scolarité

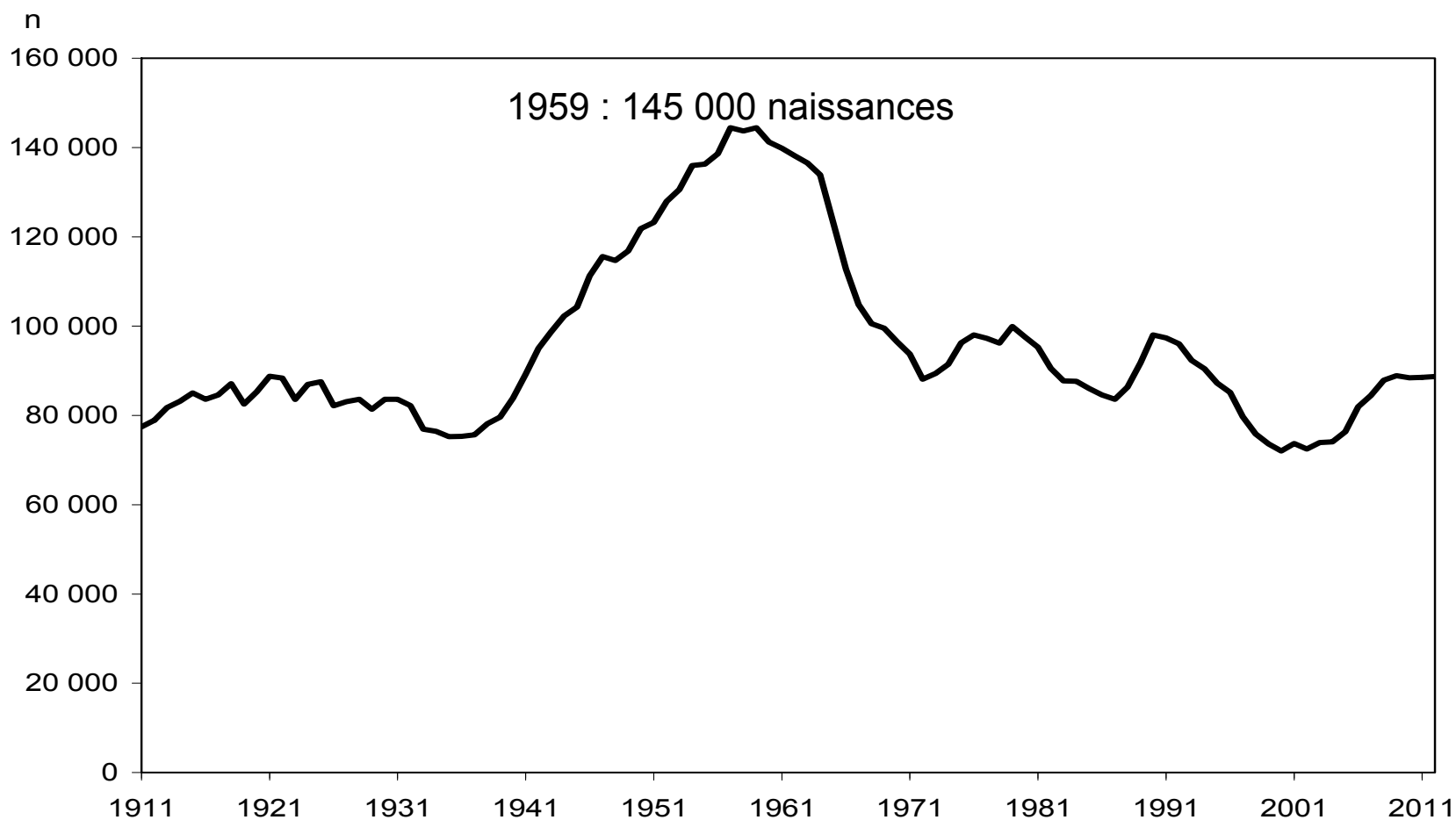
Résultats semblables pour les hommes et les femmes (quelques exceptions)

L'impact de l'histoire spécifique de chaque communauté: immigration, positionnement dans la société québécoise et canadienne

3. Illustration à partir de l'étude du baby-boom québécois

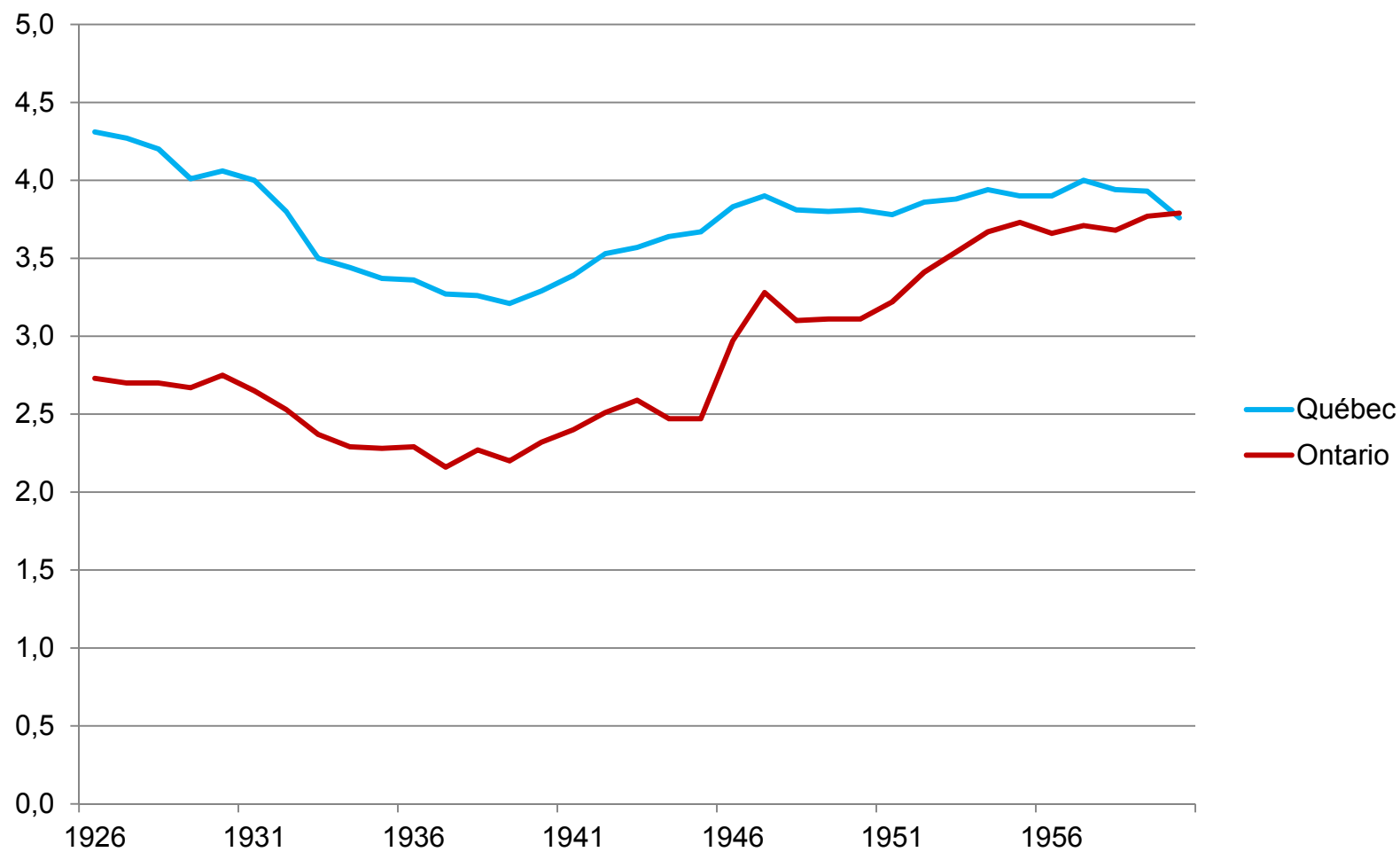
- Le baby-boom: une augmentation inattendue de la fécondité, dans les pays occidentaux entre la fin des années 1930 et le début des années 1960.
- Il interrompt temporairement le déclin de la fécondité amorcé dans ces pays au cours de la seconde moitié du XIX^e siècle (la transition démographique)
- Ampleur et durée variables selon les pays: particulièrement important aux États-Unis, au Canada et en Australie, mais aussi dans certains pays européens (Norvège, Finlande, Pays-Bas, France...)
- Ses causes profondes sont encore mal connues et font l'objet d'un intérêt renouvelé à l'échelle internationale
- L'étude du baby-boom québécois dans une perspective comparée: un projet amorcé en avril 2013 (CRSH) avec Benoît Laplante

Nombre des naissances, Québec, 1911-2012



Source : Henripin (1968); Institut de la statistique du Québec. Repris d'une présentation de Chantal Girard (ISQ) au Congrès de l'ACFAS 2013, Québec.

Indice synthétique de fécondité Québec et Ontario, 1926-1960



Composantes de l'évolution de la fécondité générale Québec et Ontario, 1921-1961

Impact sur la fécondité	1921-1931	1931-1941	1941-1951	1951-1961
Québec				
Distribution par âge	0,09	1,49	1,61	-6,65
Nuptialité	-8,79	-2,20	19,45	9,77
Fécondité des mariées	-15,87	-11,07	-6,62	-10,81
Fécondité des non-mariées	-0,48	-0,36	0,46	0,35
Total	-25,05%	-12,14%	14,90%	-7,34%
Ontario				
Distribution par âge	-2,85	2,02	1,71	-5,91
Nuptialité	-1,22	10,36	22,38	6,94
Fécondité des mariées	-16,85	-19,92	12,59	7,10
Fécondité des non-mariées	1,12	0,54	-0,14	0,39
Total	-19,80%	-7,00%	36,52%	8,52%

Henripin, Jacques, 1968. *Tendances et facteurs de la fécondité au Canada*, Ottawa, Bureau fédéral de la statistique.

Descendance des femmes mariées de 45 à 54 ans selon l'habitat, le groupe ethno-religieux et le niveau d'éducation, Québec 1941

	Années de scolarité	
	0-8	9-12
Milieu urbain		
Franco-catholiques	5,5	4,3
Anglo-catholiques	3,9	3,1
Anglo-protestantes	3,0	2,0
Milieu rural		
Franco-catholiques	8,5	7,7
Anglo-catholiques	6,5	6,0
Anglo-protestantes	3,8	3,2

Source: Gauvreau et al., La fécondité des québécoises. D'une exception à l'autre, Montréal, Boréal, 2007 (d'après Enid Charles, The Changing Size of the Family in Canada, 1941 Census Monograph, 1948)

Nombres moyens d'enfants chez les femmes mariées francophones
de 45-54 ans, Québec 1941 et 1971

	1941	1971
Milieu urbain		
Scolarité = 0-8 ans	5,5	4,0
Scolarité = 9-12 ans	4,3	3,3
Milieu rural		
Scolarité = 0-8 ans	8,5	5,9
Scolarité = 9-12 ans	7,7	4,9

Source: Gauvreau et al., La fécondité des québécoises. D'une exception à l'autre, Montréal, Boréal, 2007. Pour 1941, Enid Charles, The Changing Size of the Family in Canada, 1941 Census Monograph, 1948.

**TABLEAU IV. — RAPPORTS ENFANTS 0-4 ANS / FEMMES 15-44 ANS
DES CATHOLIQUES ET DES NON-CATHOLIQUES CANADIENS
SUIVANT CERTAINES ORIGINES ETHNIQUES ET LA PROVINCE (1961)**

	Catholiques d'origine					Non-catholiques d'origine				
	Britannique	Française	Italienne	Polonaise	Totaux	Britannique	Française	Italienne	Polonaise	Totaux
CANADA.....	753	640	654	578	666	535	616	682	526	553
Terre-Neuve.....	933	1.126	—	—	954	715	—	—	—	715
Ile-du-Prince-Édouard....	825	848	—	—	840	616	—	—	—	624
Nouvelle-Écosse.....	738	661	—	—	724	580	602	—	—	589
Nouveau-Brunswick.....	769	786	—	—	784	590	616	—	—	593
Québec.....	616	618	603	489	617	441	532	—	373	438
Ontario.....	728	705	670	571	691	512	601	671	550	527
Manitoba.....	845	726	673	499	697	524	663	—	499	557
Saskatchewan.....	884	763	—	745	814	561	614	—	466	587
Alberta.....	910	754	694	670	803	601	725	—	561	625
Colombie-Britannique.....	757	652	668	542	713	513	684	807	577	555

Le Canada comprend les Territoires du Nord-Ouest et le Yukon. — Quand la population féminine de 15-44 ans n'atteint pas 1.000, les rapports enfants/femmes ne sont pas calculés.
Source: B.F.S., Recensement du Canada, 1961, tableaux non publiés.

Source: Karol J. Krotki et Évelyne Lapierre-Adamcyk, « La fécondité au Canada, selon la religion, l'origine ethnique et l'état matrimonial », *Population*, 23 (5), 1968: 827.

Analyses et données

La question centrale: quelle est l'expérience spécifique d'individus aux caractéristiques socio-économiques, culturelles ou géographiques contrastées durant la période du baby-boom? Comment ces différences, ou similarités, nous aident-elles à comprendre le baby-boom québécois et le baby-boom en général?

Pour répondre à ces questions, de nouvelles analyses basées sur les micro-données

- 1) Les micro-données des recensements, notamment ceux de 1941 et de 1971
- 2) Les données d'enquêtes rétrospectives (ESG sur la famille, 1990 à 2011)
- 3) Le fichier BALSAC des familles reconstituées du Saguenay-Lac-Saint-Jean

Les données en 1) et 2) sont disponibles dans les Centres de données de recherche

Problématique pour mieux comprendre le baby-boom, au Québec et en général

Les explications du baby-boom dans la littérature

- Rattrapage suite à la Crise des années 1930
- Reprise économique en lien avec la Deuxième Guerre mondiale, retour des femmes à la maison et climat général de confiance
- Les limites des moyens de contraception « traditionnels » sont atteintes, surtout lorsque les couples se forment plus tôt
- Le développement de la technologie domestique allège le travail des femmes à la maison et permet d'avoir plus d'enfants
- Effets des politiques natalistes (en France)
- La théorie des cycles économiques (aux États-Unis)

Un appel à approfondir le phénomène du baby-boom à partir d'une **analyse des comportements individuels et d'une comparaison internationale des résultats** (Jan van Bavel et David Reher, 2013)

Le contexte québécois

La fin de la Crise et la Deuxième Guerre mondiale

Le retour des hommes après la guerre et celui des femmes à la maison; le modèle du père pourvoyeur et de la mère au foyer; les développements de la technologie domestique

Les premières mesures de l'État-providence

Le vote des femmes et autres changements en faveur de l'égalité des femmes

L'instruction obligatoire

L'Action catholique et le développement d'une morale personnaliste au sein du couple et de la famille

Conclusion: le potentiel analytique des micro-données des recensements anciens au CIQSS

Étudier un phénomène donné dans la longue durée (1852-2011)

Approfondir nos connaissances de la population et la société québécoise/canadienne au milieu du 20^e siècle et les situer par rapport à ce qui précède et ce qui suit immédiatement. Dans le cas du baby-boom, il s'agit notamment de l'appréhender comme une période charnière entre la première et la seconde transition démographiques.

Exemple d'autres travaux en cours

- Damaris Rose et Lisa Dillon: *Home beyond the nuclear family in Canadian cities 1921-1951: gender and the living arrangements of the non-married*

Explorer de nouveaux ou d'anciens paradigmes à l'aide des outils analytiques performants dont nous disposons aujourd'hui

Remerciements

Collaborateurs et assistants de recherche, projet « Diversité culturelle » :

Pat Thornton (Université Concordia), Hélène Vézina (UQAC), Sherry Olson (McGill University), Laurent Richard (Université Laval), Brian Armstrong (Université Concordia), Anne Bourgeois (Université de Montréal) et Marc-Antoine Côté-Marcil (Université Concordia)

Collaborateurs et assistants de recherche, projet « Baby-boom »

Benoît Laplante (INRS-UCS) et Cindy Flick (INRS-UCS)

Appui financier



Conseil de recherches en
sciences humaines du Canada

Social Sciences and Humanities
Research Council of Canada

Canada