

LES ASPIRATIONS ET RAPPORTS AU TRAVAIL DES JEUNES ISSUS DE L'IMMIGRATION EN ESTRIE

Colloque *Diversités en emploi : Perspectives et enjeux au Québec et au Canada*

Sylvain Bourdon, David Baril et Patricia Dionne, Université de Sherbrooke

31 octobre 2019



CHAIRE-RÉSEAU DE RECHERCHE
SUR LA JEUNESSE DU QUÉBEC



Observatoire
Jeunes et Société



Centre d'études et de recherches
sur les transitions et l'apprentissage

Les analyses reposent sur les données de l'enquête
Rapports au travail, orientation et persévérance aux études, du secondaire à l'université (RTOPS)
(Bourdon, Dionne, Supeno, Lessard, Bélisle, Ntebutse, 2016-2019)
qui a bénéficié du soutien financier du FRQSC et du MEES dans le cadre du
Programme de recherche sur la persévérance et la réussite scolaires (2017-PO-202767)

Fonds de recherche
Société et culture
Québec 

Ministère
de l'Éducation
et de l'Enseignement
supérieur
Québec 

Rapports au travail et passage à l'âge adulte

- Le Québec figure parmi les sociétés où la participation simultanée au travail et aux études est la plus répandue (OCDE, 2014).
- Les aspirations scolaires et professionnelles ne reposent pas sur des choix strictement rationnels; elles sont toujours ancrées dans les structures sociales, notamment celles de classe et de genre (Andres, Anisef, Krahn, Looker et Thiessen, 1999), même si les effets de ces structures se font aujourd'hui plus indirects et diffus qu'auparavant (Furlong et Cartmel, 1995).
- Ces aspirations peuvent être influencées par des conceptions erronées du marché du travail, notamment teintées par le genre et l'appartenance ethnique (Metz, Fouad et Ihle-Helledy, 2009).
- On constate une influence importante des rapports au travail sur les choix effectués lors du passage à l'âge adulte (Bidart, Mounier et Pellissier, 2003; Bourdon, Longo et Charbonneau, 2014; Masdonati, Fournier et Boisvert, 2014; Nicole-Drancourt et Roulleau-Berger, 1995; Rose, 1998).
- Les jeunes issus de l'immigration rencontrent plusieurs obstacles dans leur insertion en emploi.
- Les aspirations professionnelles au secondaire jouent un rôle important sur l'engagement dans des parcours non traditionnels (Murdoch et al., 2010; Szczepanik, Doray et Langlois, 2009).

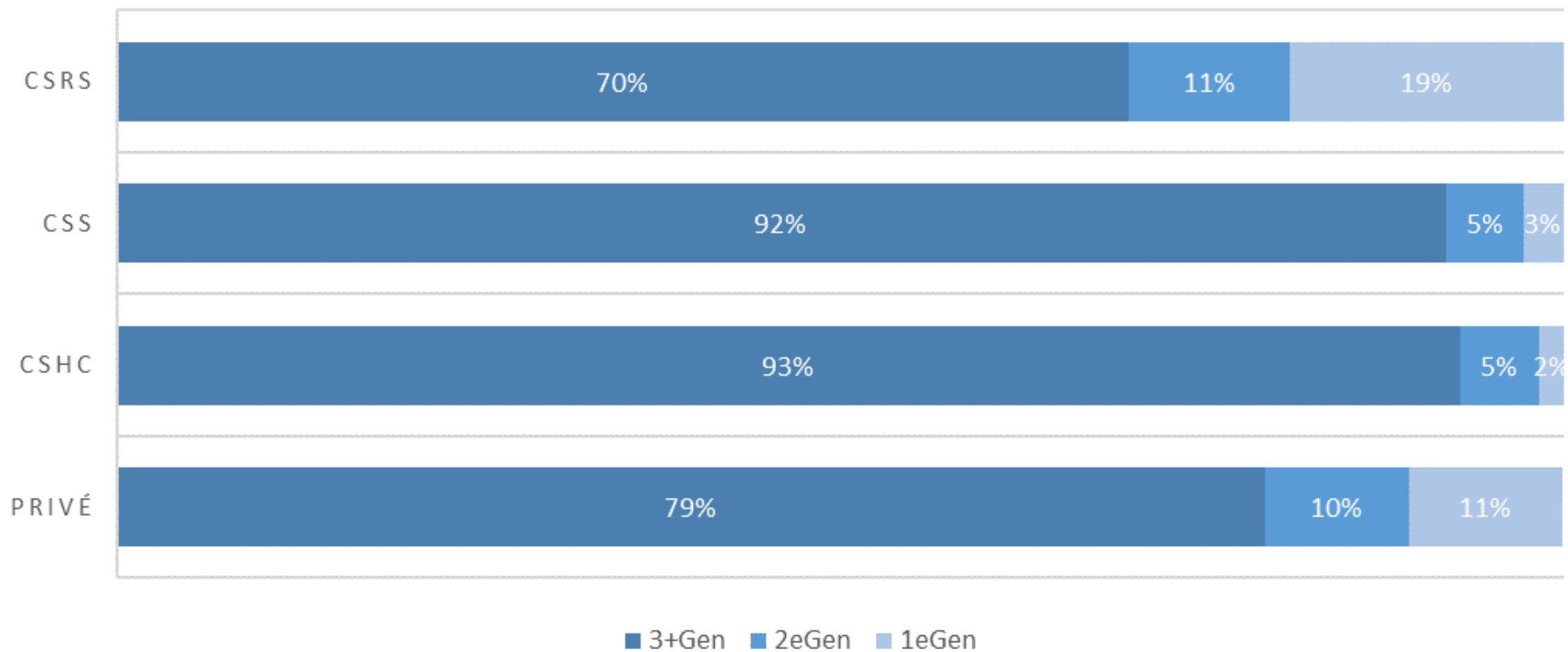
L'enquête Rapports au travail, orientation et persévérance scolaire du secondaire à l'université (RTOPS)

- Sondage web, passation de novembre 2016 à mai 2017
 - 34 établissements scolaires (secondaire, collégial et universitaire) sur le territoire des 4 commissions scolaires de l'Estrie
 - **4756 répondants** (3108 FGJ; 459 FP; 252 FGA; 167 Cegep; 770 UNI)
 - Secondaire III à Maîtrise
 - Âge 13-29 ans, moy 17,54 ; é.-t. 3,3
 - ♀=54,2%; ♂=45,8%
- Pour les analyses, on ne retient que les **2980 répondants** de 14-17 ans de niveau secondaire (FGJ, FP et FGA), pour éviter les effets de sélection au postsecondaire et limiter l'effet de l'âge sur les rapports au travail

	N	%
1 ^e génération	215	7,2
2 ^e génération	221	7,4
3+ génération	2544	85,4
Total	2980	100

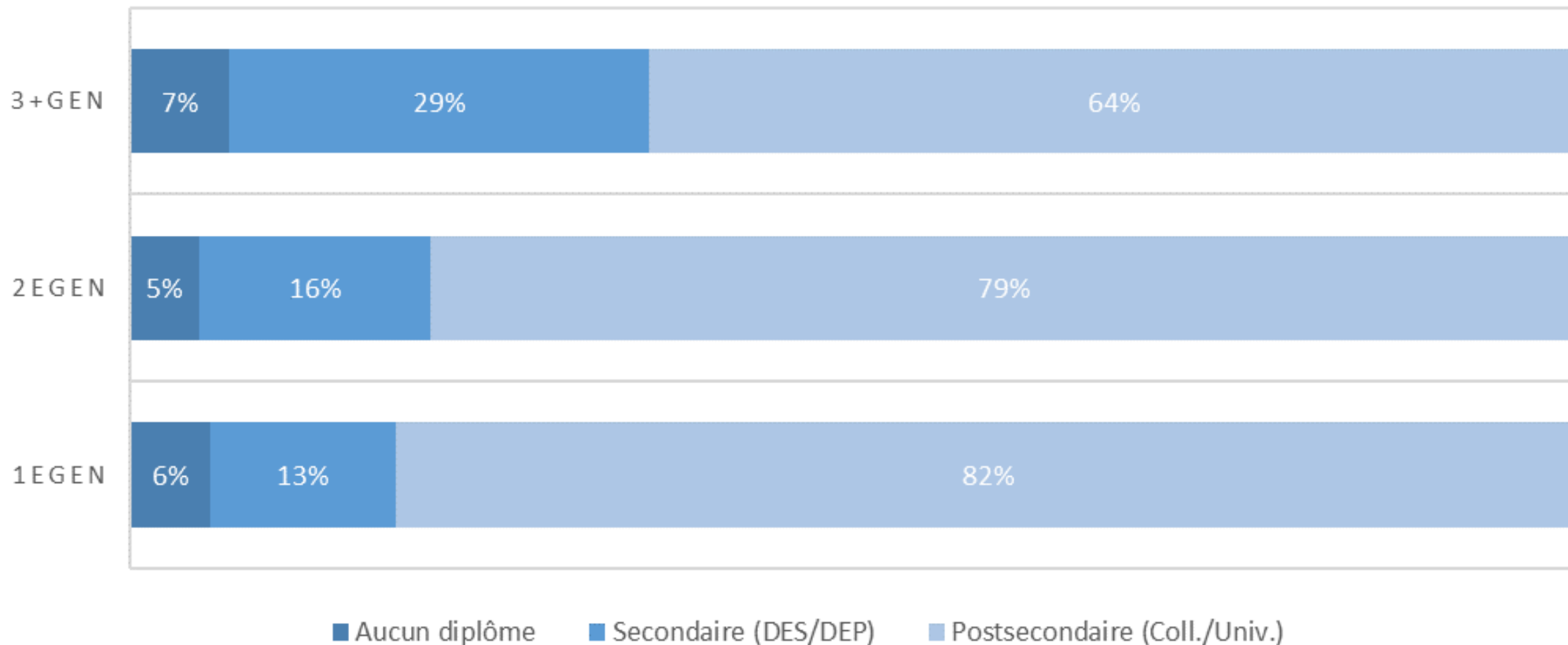
Répartition des répondants

par Commission scolaire (ou privé)

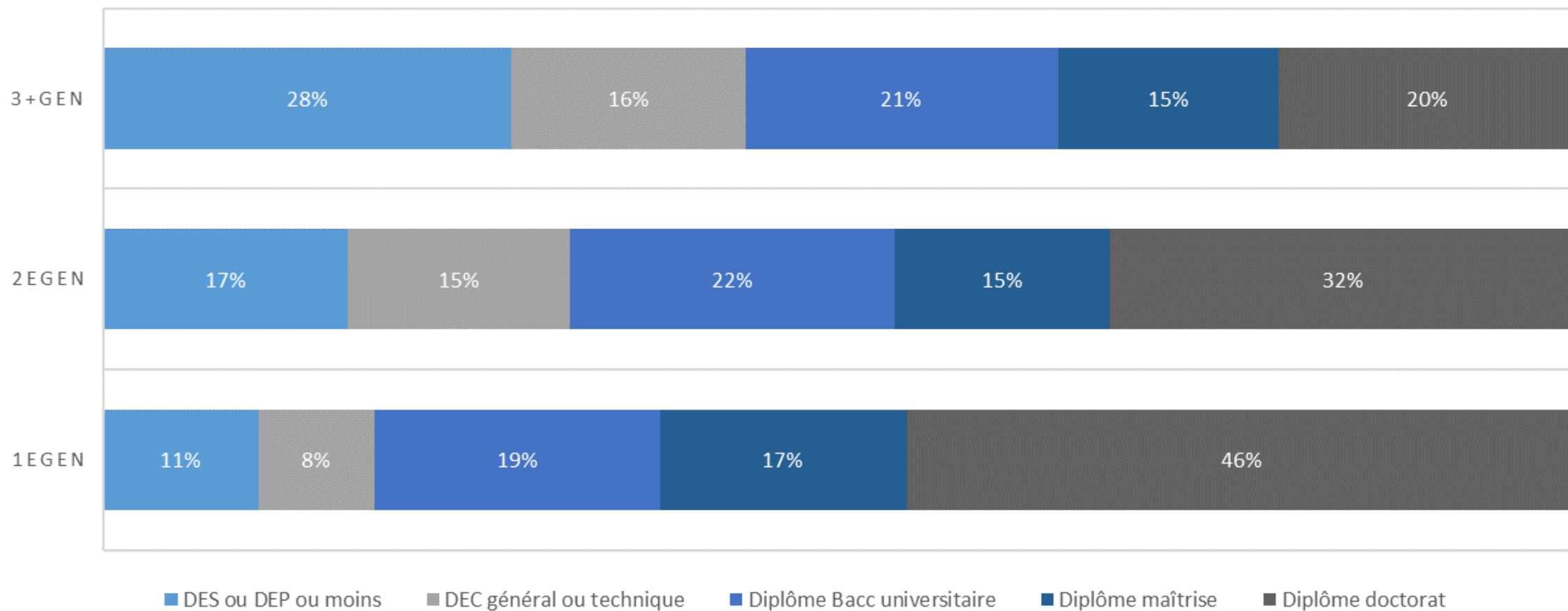


Répartition des répondants

selon plus haut niveau de scolarité des parents

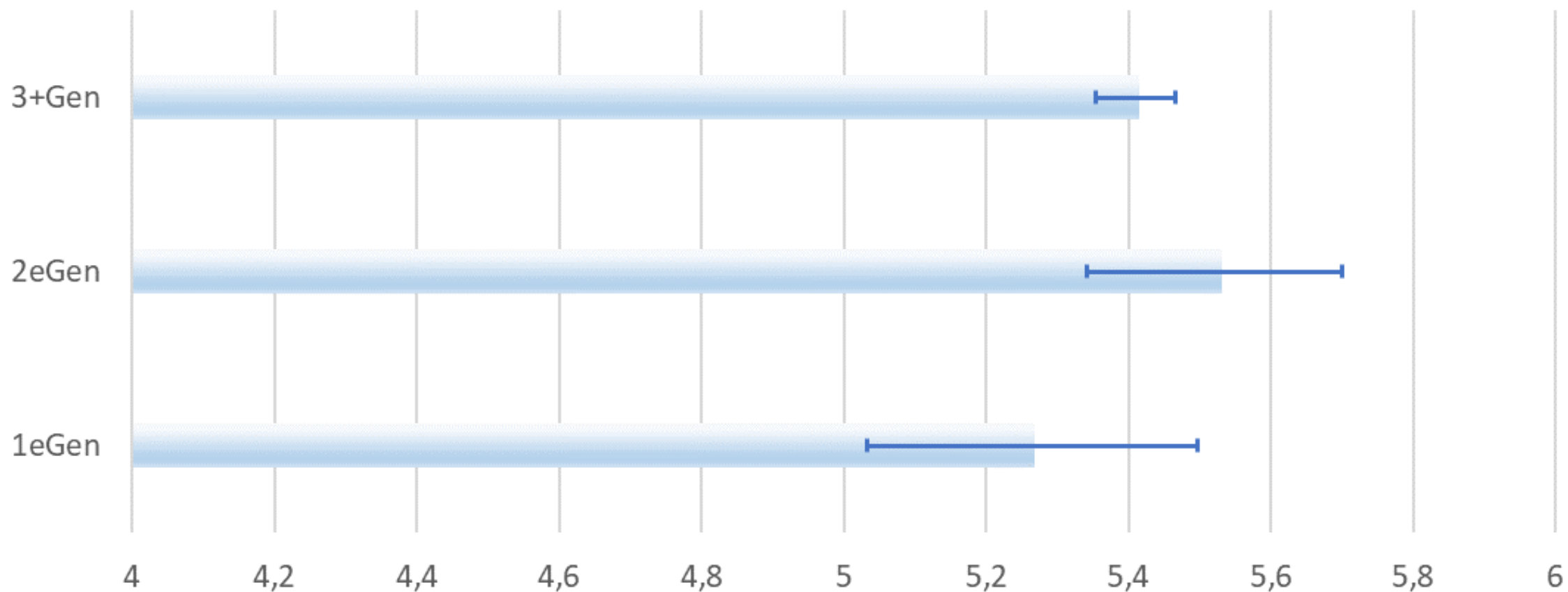


Plus haut diplôme souhaité

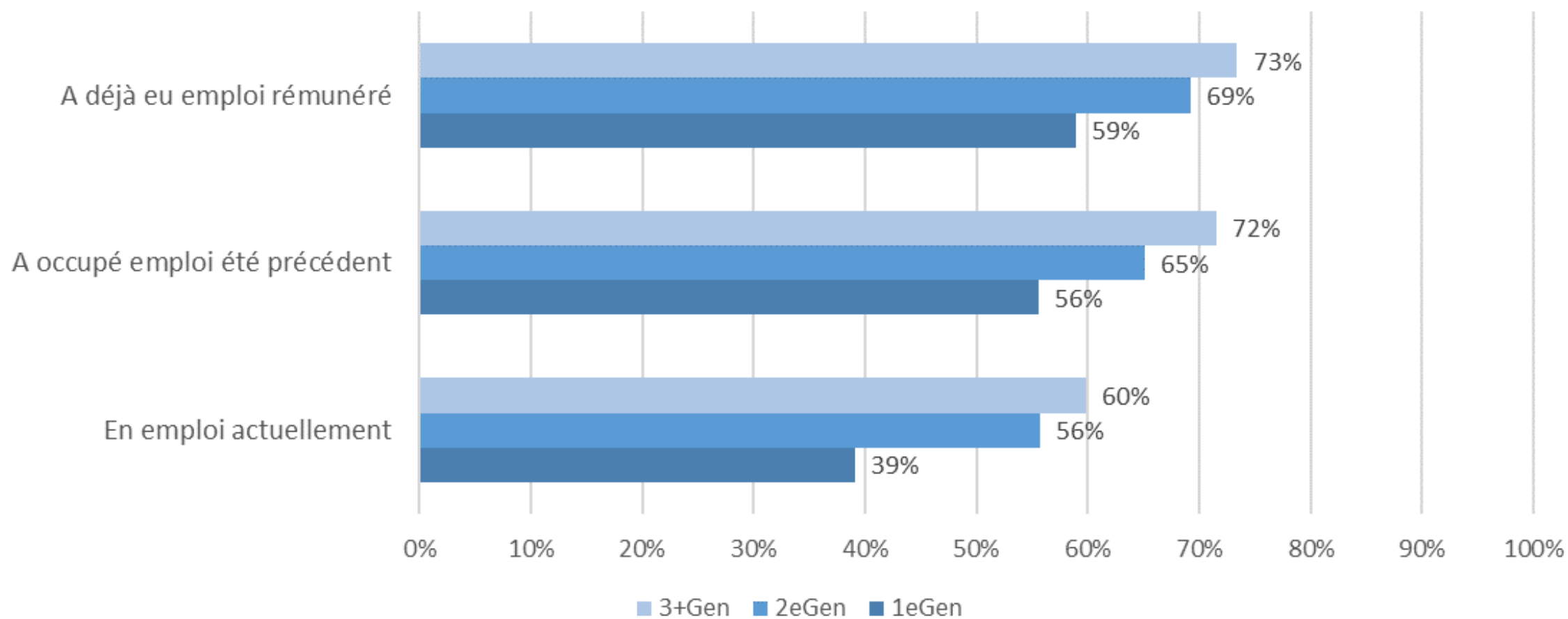


Croyance en la possibilité d'obtenir le diplôme souhaité

(1=Très peu certain; 7= Tout à fait certain) – Estimation basée sur 1000 échantillons Bootstrap



Expérience de travail



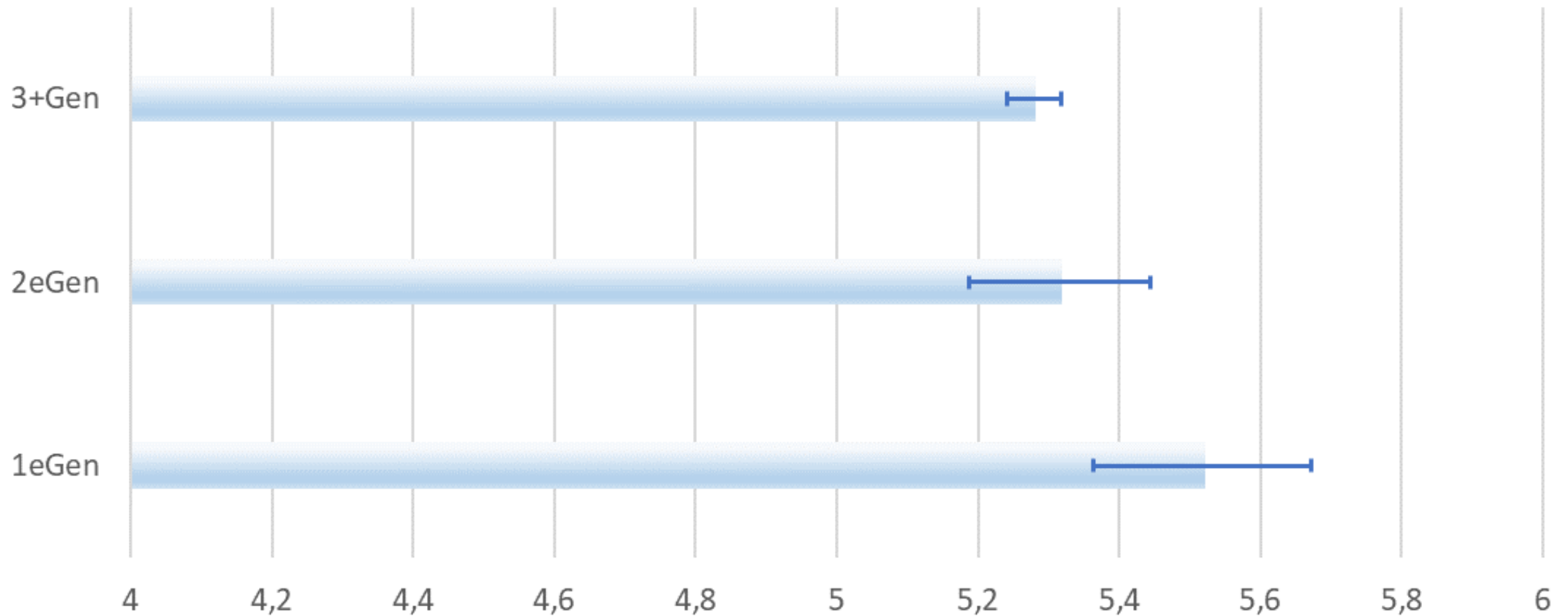
Les rapports au travail

- Rapports | socialement ancrés
| moins homogènes dans une société en transformation
| susceptibles de se modifier dans le temps chez les individus
- Rapports **s** au travail (Longo, 2011; 2014)
 - Rapport à l'activité
 - Rapport au travail et à l'emploi
 - Rapport au monde professionnel
- Les rapports au travail sont documentés en référence à **la vie après les études**
« Les questions suivantes portent sur votre vie après vos études, qu'on appellera votre carrière. La carrière inclut non seulement le travail, mais la vie de famille, les engagements sociaux et les loisirs. »

Rapport à l'activité (centralité absolue)

(1=Pas du tout important; 7= Extrêmement important) – Estimation basée sur 1000 échantillons Bootstrap

Importance du travail dans la vie en général



Rapport au travail et à l'emploi

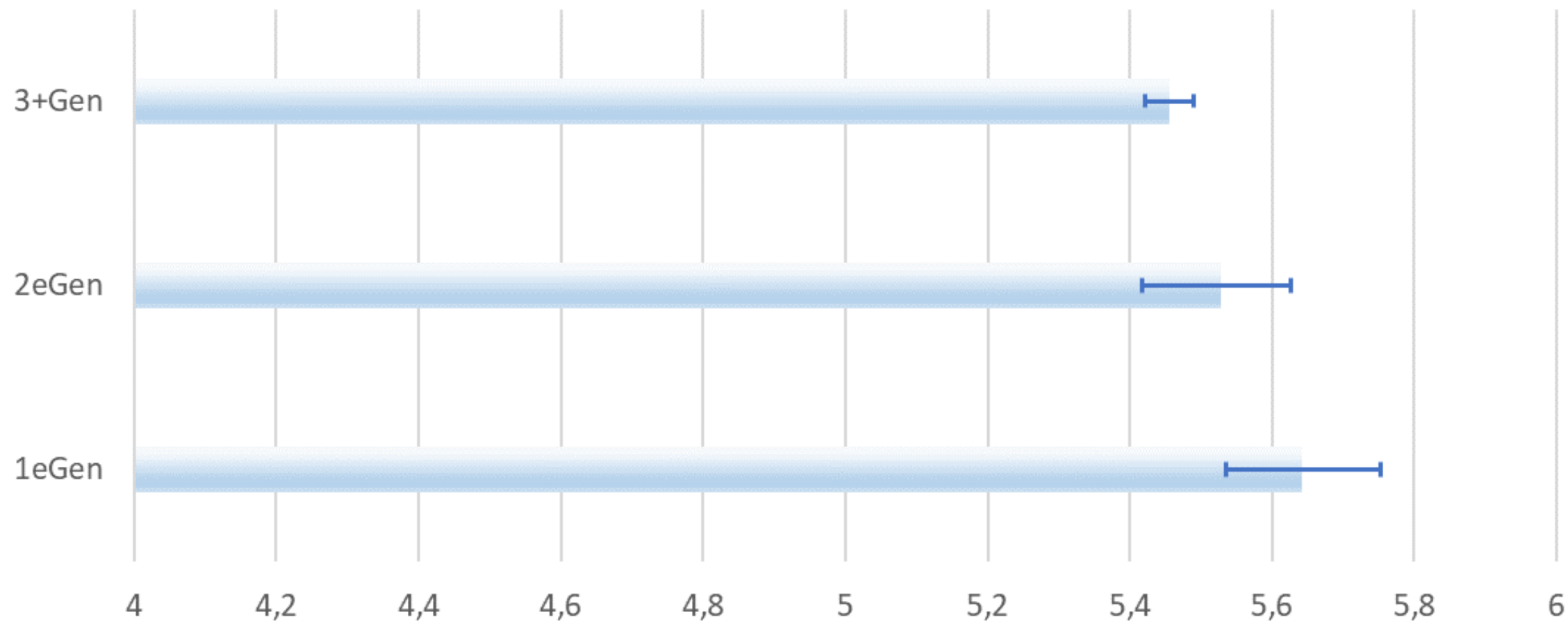
- Finalités qui sous-tendent l'engagement dans le travail et caractéristiques d'un emploi désirable.
- Apparenté au concept de valeurs de travail (Super 1970; 1995), soit des objectifs que les individus cherchent à atteindre pour satisfaire leurs besoins (valeurs) dans le domaine professionnel (valeurs de travail).
- 25 items issus de la recension de Busque-Carrier (2015) sur les valeurs de travail (+1 item : Demeurer près du lieu de travail)
« Dans ma carrière, il sera important pour moi... »
- Analyse factorielle exploratoire pour identifier des regroupements empiriques de valeurs.

Développement et expression de compétences	<p>Pouvoir se perfectionner dans réalisation tâches Avoir à relever des défis au travail Tâches permettent accomplissement professionnel Être stimulé intellectuellement au travail Aider les autres dans son travail Concordance entre emploi et compétences et habiletés développées Tâches variées</p>
Autorité et prestige	<p>Avoir autorité sur les autres au travail Être son propre patron Occuper un emploi prestigieux Influencer point de vue des collègues de travail Possibilité de voyager dans cadre de ses fonctions Être reconnu pour son travail Possibilités avancement Organiser tâches comme on veut</p>
Sécurité et harmonie	<p>Patron compréhensif Flexibilité horaires de travail Environnement de travail sécuritaire Accès avantages sociaux Demeurer près lieu de travail Conserver emploi aussi longtemps que désiré Avoir relations harmonieuses avec collègues Salaire permettant très bien vivre Possibilité concilier vie personnelle et travail</p>
Expression et créativité	<p>Pouvoir exprimer côté artistique Utiliser sa créativité au travail</p>

Rapport au travail et à l'emploi

(1=Pas du tout important; 7= Extrêmement important) – Estimation basée sur 1000 échantillons Bootstrap

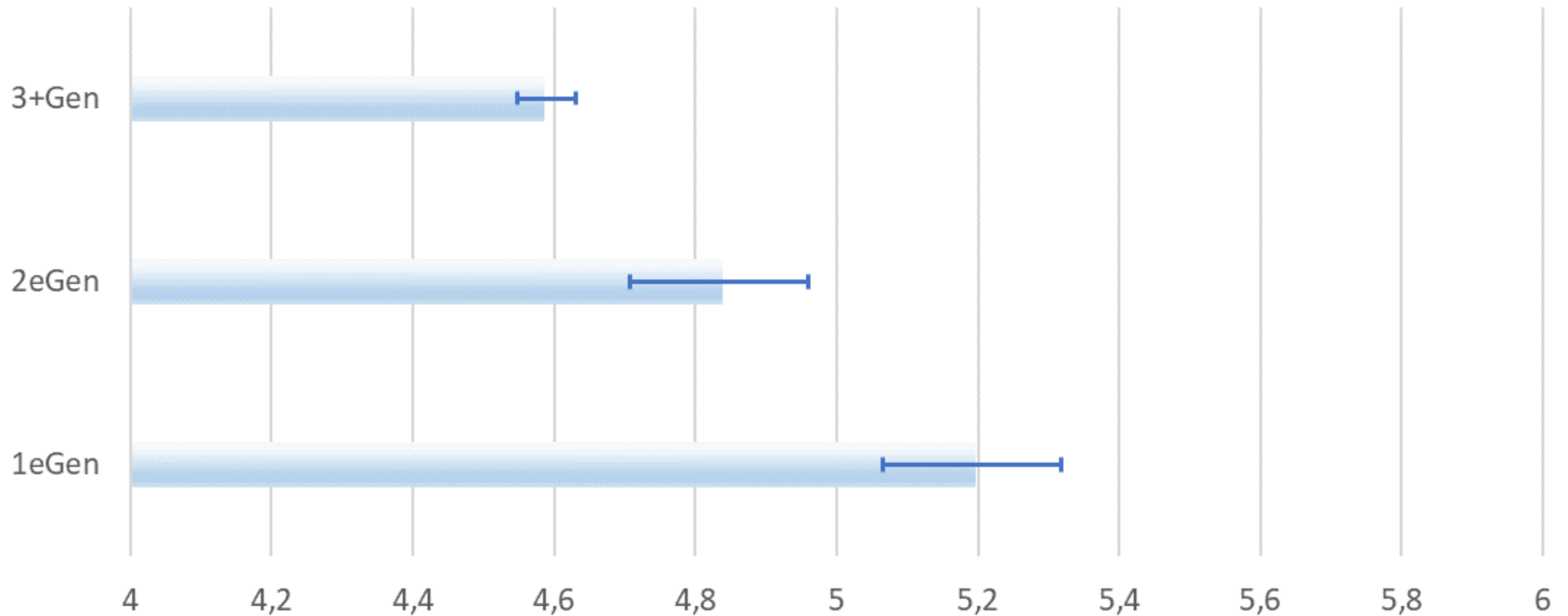
Développement et expression de compétences



Rapport au travail et à l'emploi

(1=Pas du tout important; 7= Extrêmement important) – Estimation basée sur 1000 échantillons Bootstrap

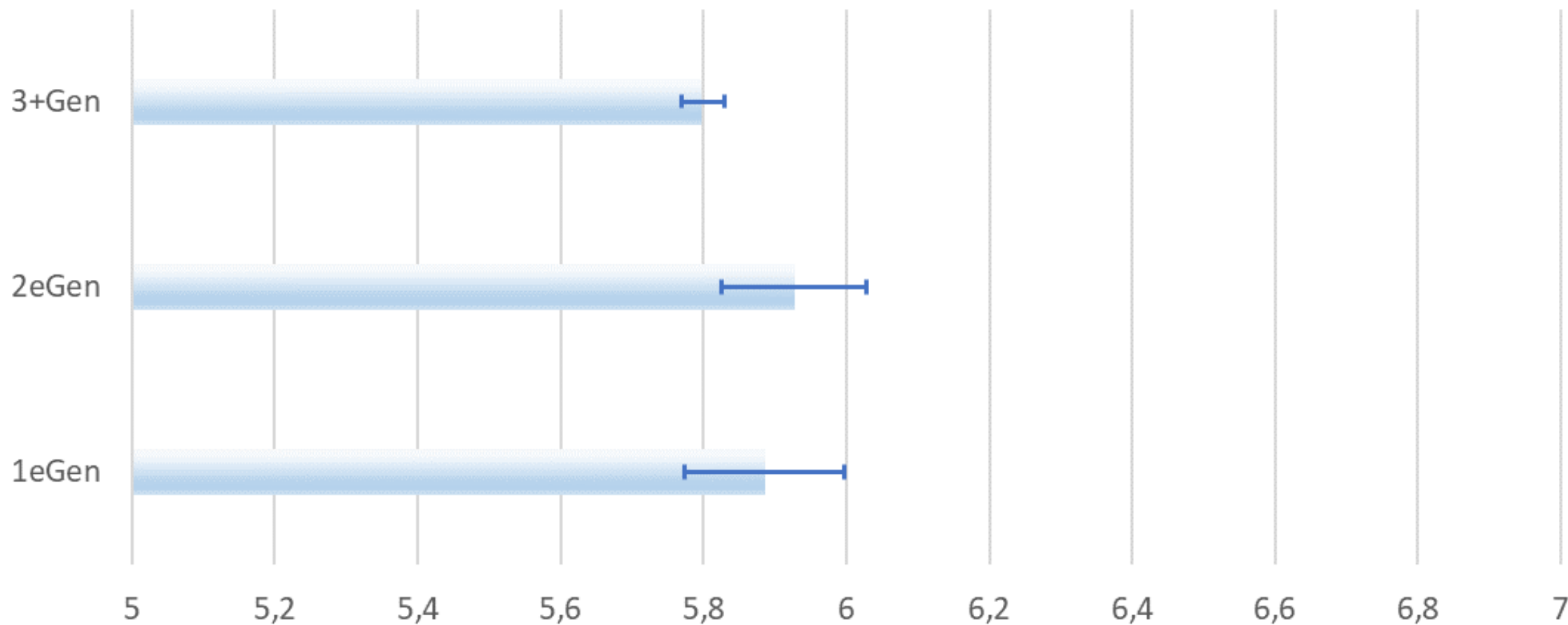
Autorité et prestige



Rapport au travail et à l'emploi

(1=Pas du tout important; 7= Extrêmement important) – Estimation basée sur 1000 échantillons Bootstrap

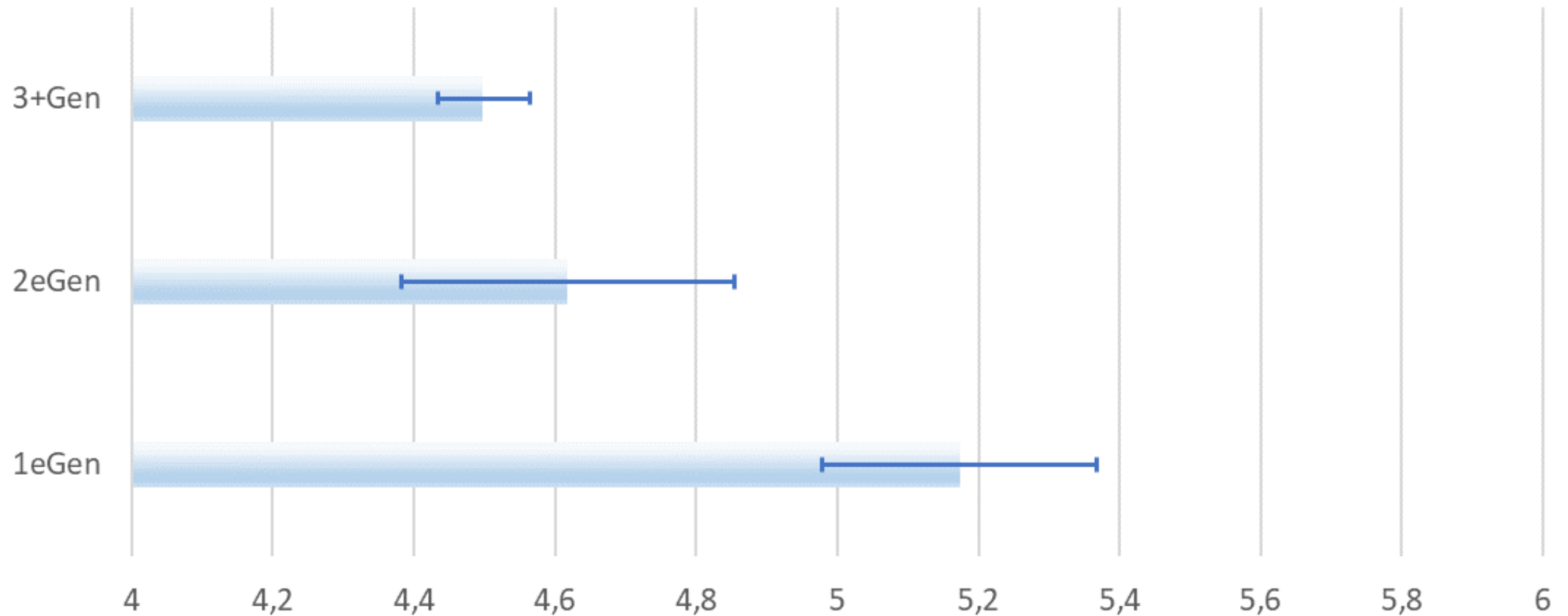
Sécurité et harmonie



Rapport au travail et à l'emploi

(1=Pas du tout important; 7= Extrêmement important) – Estimation basée sur 1000 échantillons Bootstrap

Expression et créativité



Rapport au monde professionnel

- Représentations du marché du travail et des différents milieux professionnels, notamment en termes d'opportunités et d'exigences.
- 10 items issus de l'analyse de Longo (2011; 2014) complété par recension des écrits
 - « *Sur le marché du travail aujourd'hui...*
 - ... il est facile / difficile de ...*
 - ... il est essentiel de ... »*
- Analyse factorielle exploratoire pour identifier des regroupements empiriques d'items.

MP facile si fait efforts et débrouillard

Seulement les personnes moins débrouillardes ont difficulté à trouver emploi
Si une personne a difficulté trouver emploi, pcq fait pas assez d'effort

MP injuste et exigeant

Plus difficile de trouver bon emploi quand minorité visible
Plus difficile pour femme que pour homme d'obtenir bon emploi
Compétition très forte. Il faut être très compétent pour s'en sortir
Il faudra avoir emploi précaire plusieurs années avant poste permanent

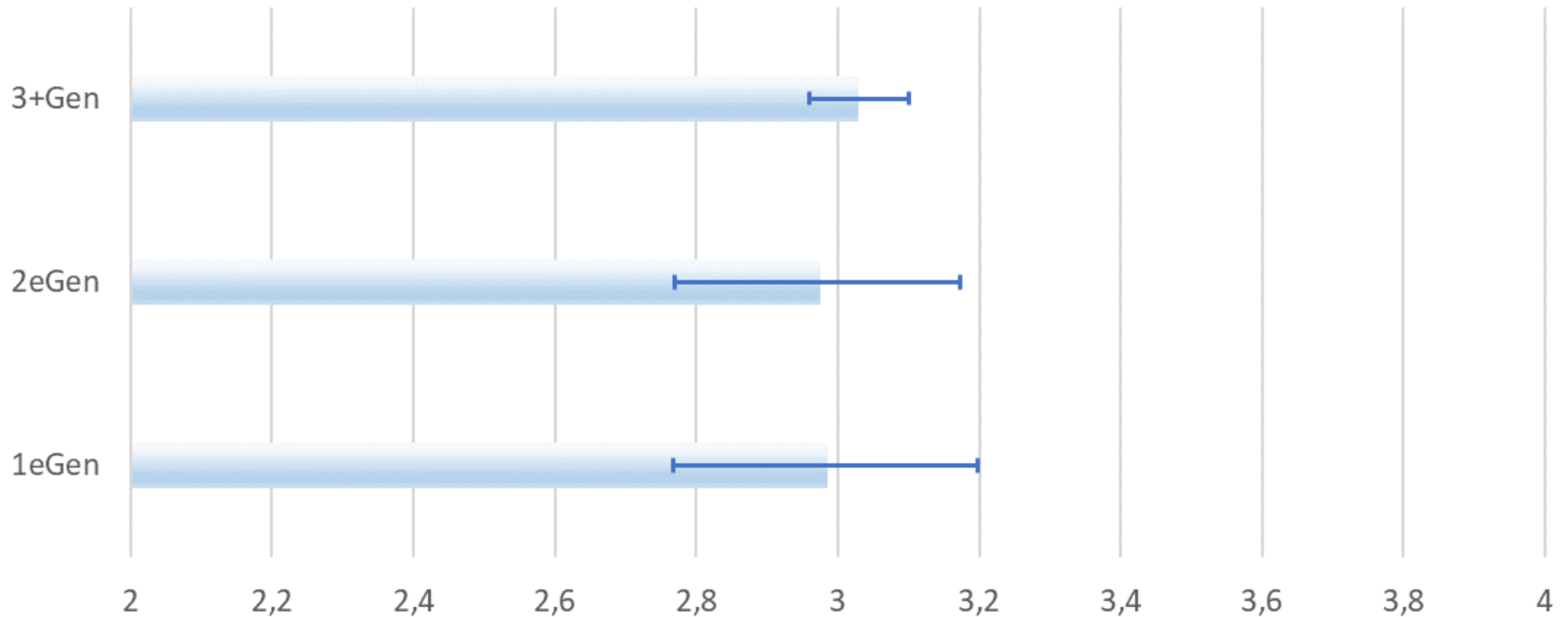
MP facile pour moi

Il sera facile de me trouver un emploi dans mon domaine après mes études
Il est facile de me trouver un emploi étudiant

Rapport au monde professionnel

(1=Totallement en désaccord; 7=Totallement en accord) – Estimation basée sur 1000 échantillons Bootstrap

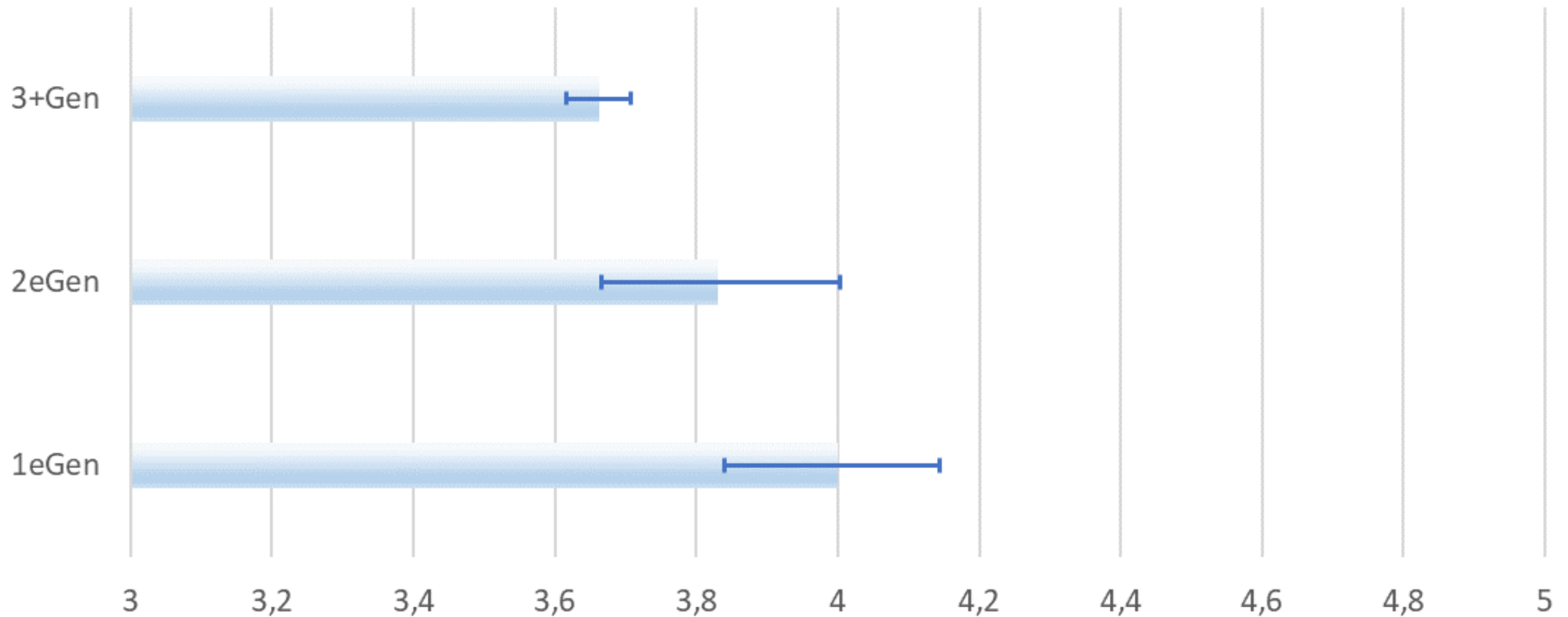
Monde professionnel facile si fait efforts et débrouillard



Rapport au monde professionnel

(1=Totallement en désaccord; 7=Totallement en accord) – Estimation basée sur 1000 échantillons Bootstrap

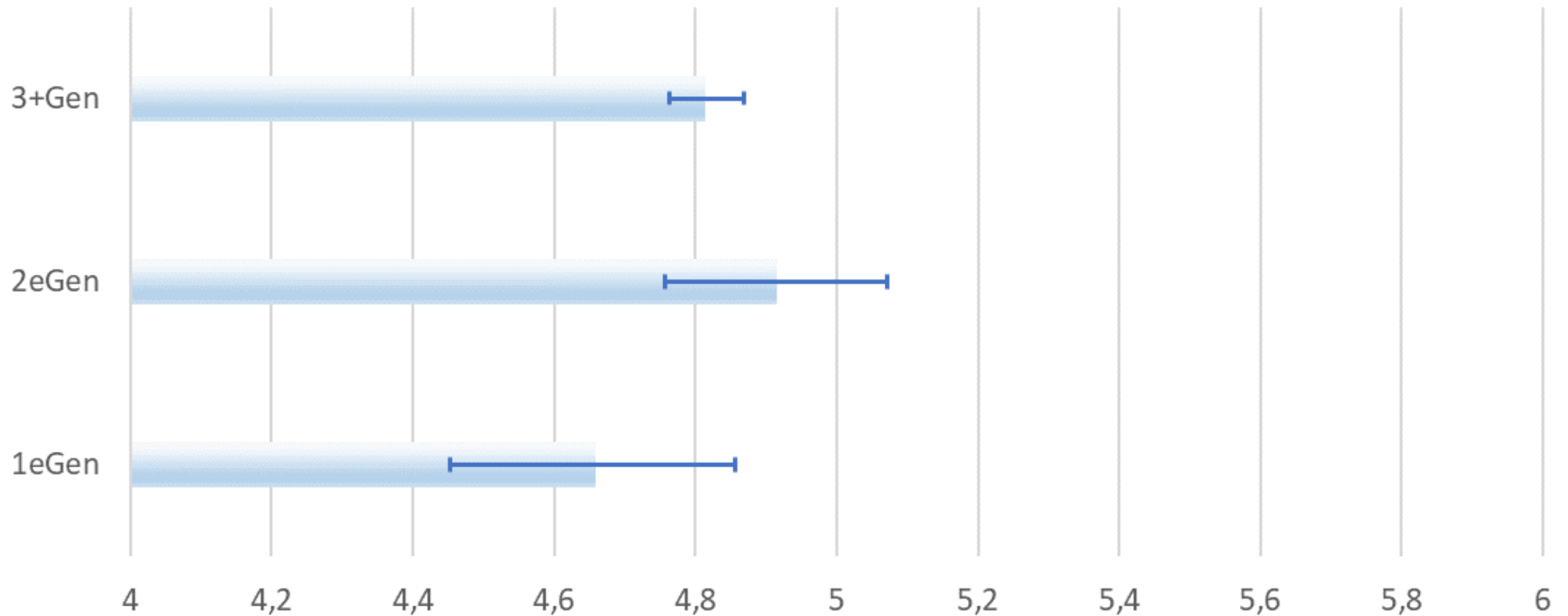
Monde professionnel injuste et exigeant



Rapport au monde professionnel

(1=Totallement en désaccord; 7=Totallement en accord) – Estimation basée sur 1000 échantillons Bootstrap

Monde professionnel facile pour moi



Jeunes immigrant de 1^e ou 2^e génération (réf 3^e+ gén)

Régression logistique multinomiale – Estimation basée sur 1000 échantillons Bootstrap

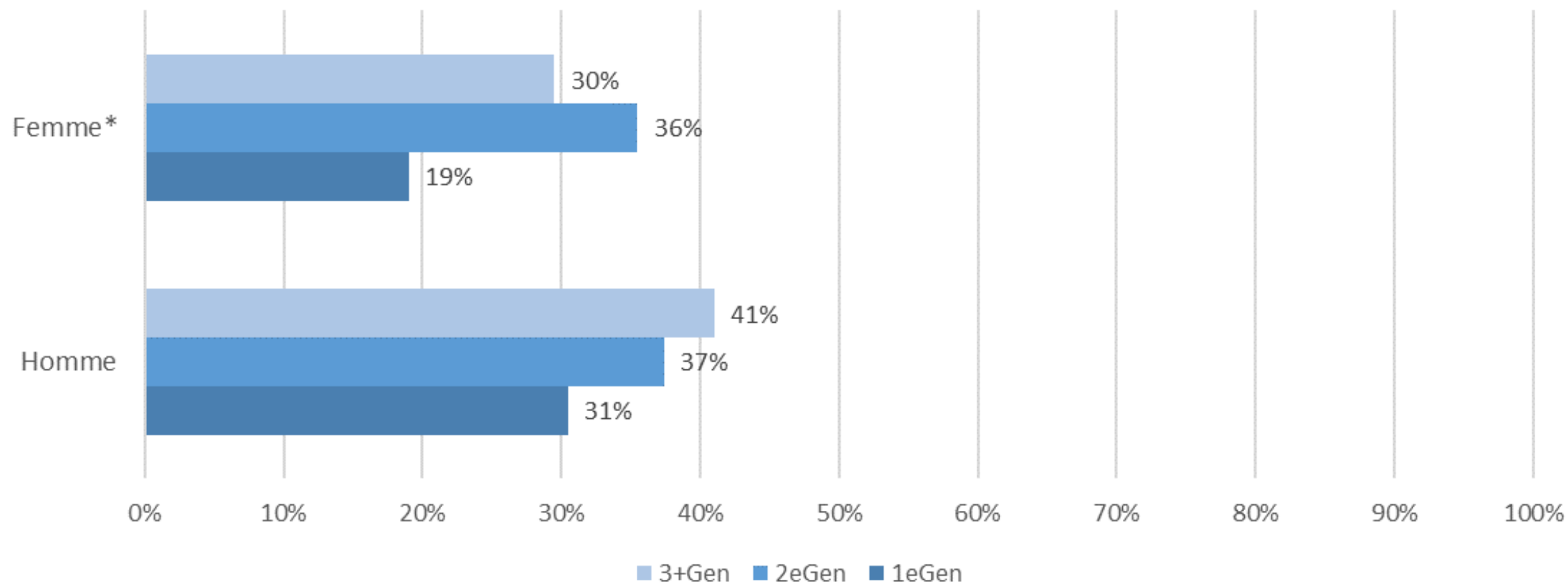
	1e Génération					2e Génération				
	β (é.t.)	I.C. (95%) de Exp(β)			β (é.t.)	I.C. (95%) de Exp(β)				
		I.C. -	Exp(β)	I.C. +		I.C. -	Exp(β)	I.C. +		
Homme (Réf Femme)	-0,25 (0,18)	0,550	0,777	1,098	-0,08 (0,17)	0,665	0,922	1,277		
Parents scol. postsec. (Réf sec. ou -)	0,78 (0,21)***	1,454	2,172	3,243	0,75 (0,19)***	1,446	2,107	3,070		
Centralité du travail	0,18 (0,09)	0,999	1,199	1,439	0,02 (0,09)	0,863	1,020	1,205		
RE Dév et exp des compétences	-0,18 (0,14)	0,640	0,837	1,095	-0,2 (0,12)	0,645	0,819	1,040		
RE Autorité et prestige	0,75 (0,12)***	1,675	2,107	2,649	0,29 (0,1)**	1,091	1,334	1,631		
RE Sécurité et harmonie	-0,25 (0,14)	0,593	0,779	1,022	0,19 (0,13)	0,934	1,214	1,579		
RE Expression créativité	0,18 (0,06)**	1,065	1,200	1,351	-0,02 (0,05)	0,886	0,984	1,094		
MP facile si effort et débrouillard	-0,11 (0,06)	0,803	0,897	1,002	-0,07 (0,05)	0,840	0,933	1,036		
MP injuste et exigeant	0,16 (0,08)*	1,006	1,168	1,356	0,07 (0,07)	0,931	1,073	1,238		
MP facile pour moi	-0,07 (0,07)	0,807	0,929	1,069	0,06 (0,07)	0,923	1,056	1,210		
Constante	-5,97 (0,86)***				-4,72 (0,83)***					

R² Nagelkerke = ,091 X² du modèle (20) = 145,43, p = ,000

*p ≤ ,05 **p ≤ ,01 ***p ≤ ,001

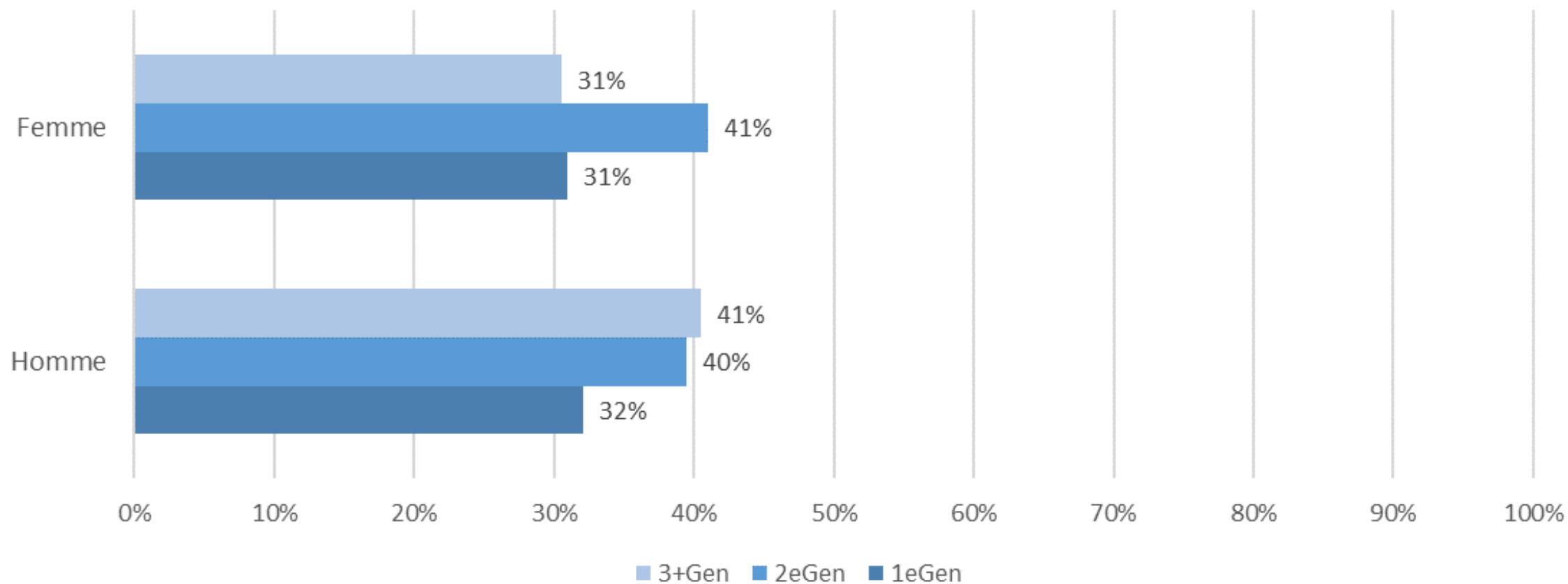
Stéréotypes de genre

Certaines professions sont surtout pour femmes (% de oui)



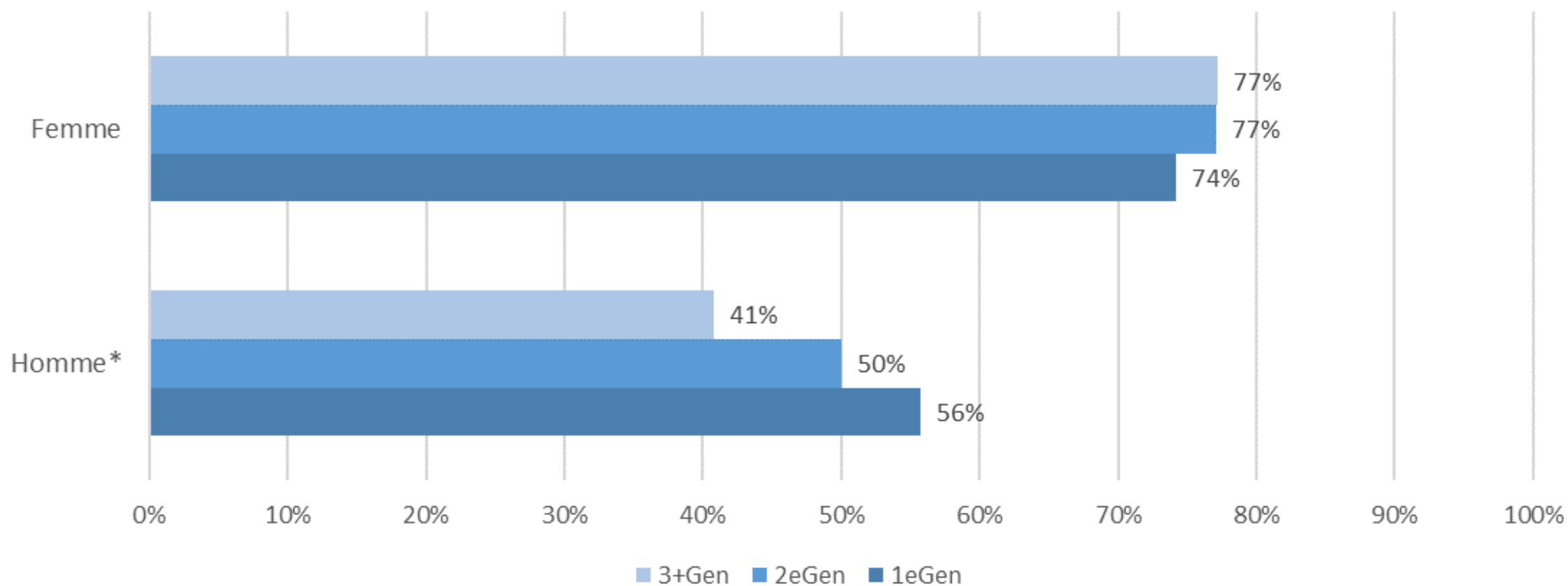
Stéréotypes de genre

Certaines professions sont surtout pour hommes (% de oui)



Stéréotypes de genre

Exercerait un jour un métier généralement associé au sexe opposé (% de oui)



En résumé...

Si on les compare aux élèves de 3^e génération ou plus, les jeunes issus de l'immigration...

- 1^e et 2^e gén -> parents plus scolarisés; aspirent à des diplômes plus élevés; sont moins nombreux à avoir déjà travaillé et à travailler pendant les études
- 1^e gén -> accordent un peu plus d'importance au travail dans la vie

À scolarité des parents et sexe égal, comparés aux jeunes de 3^e+ gén,

- 2^e gén -> + importance autorité et prestige dans l'emploi
- 1^e gén -> ++ importance autorité et prestige; + importance expression et créativité; + perception MP injuste et exigeant

Stéréotypes de genre

- Seules les JF de 1^e gén sont moins nombreuses à considérer que certaines professions sont surtout pour les femmes.
- L'ouverture à exercer un métier associé au sexe opposé est plus élevé chez toutes les JF, et minoritaire chez les JH de 3^e+ gén



CHAIRE-RÉSEAU DE RECHERCHE
SUR LA JEUNESSE DU QUÉBEC