

**Transition vers l'intégration
au marché du travail au Québec :**
*Le recours au programme d'aide sociale par
les immigrants de la catégorie des travailleurs qualifiés*

**Chakib Benzakour, Immigration et Communautés culturelles
et Aline Lechaume, Emploi et Solidarité sociale**

*Conférence internationale CIQSS-MESS
Statistiques sociales, pauvreté et exclusion sociale
Montréal, 2 décembre 2011*

Pourquoi cette recherche?

- Depuis, 1996, hausse substantielle des admissions d'immigrants de la catégorie des travailleurs qualifiés au Québec.
- Répercussion de la hausse des admissions sur le nombre de prestataires de l'aide sociale (phénomène plus important parmi les immigrants provenant de certains pays).
- Recours à l'aide sociale par les nouveaux arrivants: objet récurrent de préoccupation pour le gouvernement et la société, surtout quand il s'agit de la catégorie des travailleurs qualifiés.
- Par ailleurs, modification réglementaire (décembre 2004) sur la présomption d'avoirs liquides: imposition d'un délai de trois mois entre l'admission et la possibilité d'avoir recours à l'aide sociale.

 Entente entre le MICC et le MESS pour entreprendre une recherche, afin de mieux comprendre le phénomène du recours à l'aide sociale par les immigrants de la catégorie des travailleurs qualifiés.

Les immigrants admis au Québec en 2010

**53 985 immigrants
(41 264 adultes)**

**33 879 (62,8 %) de la catégorie
des travailleurs qualifiés :**

- 17 567 requérants principaux
- 6 843 conjoints
- 9 469 personnes à charge (8319 enfants)

La population à l'étude

167 570 immigrants de la catégorie des travailleurs qualifiés, requérants principaux et conjoints, admis au Québec entre 1996 et 2008

Population à l'étude

133 089 (79,4 %), toujours présents au Québec en janvier 2010

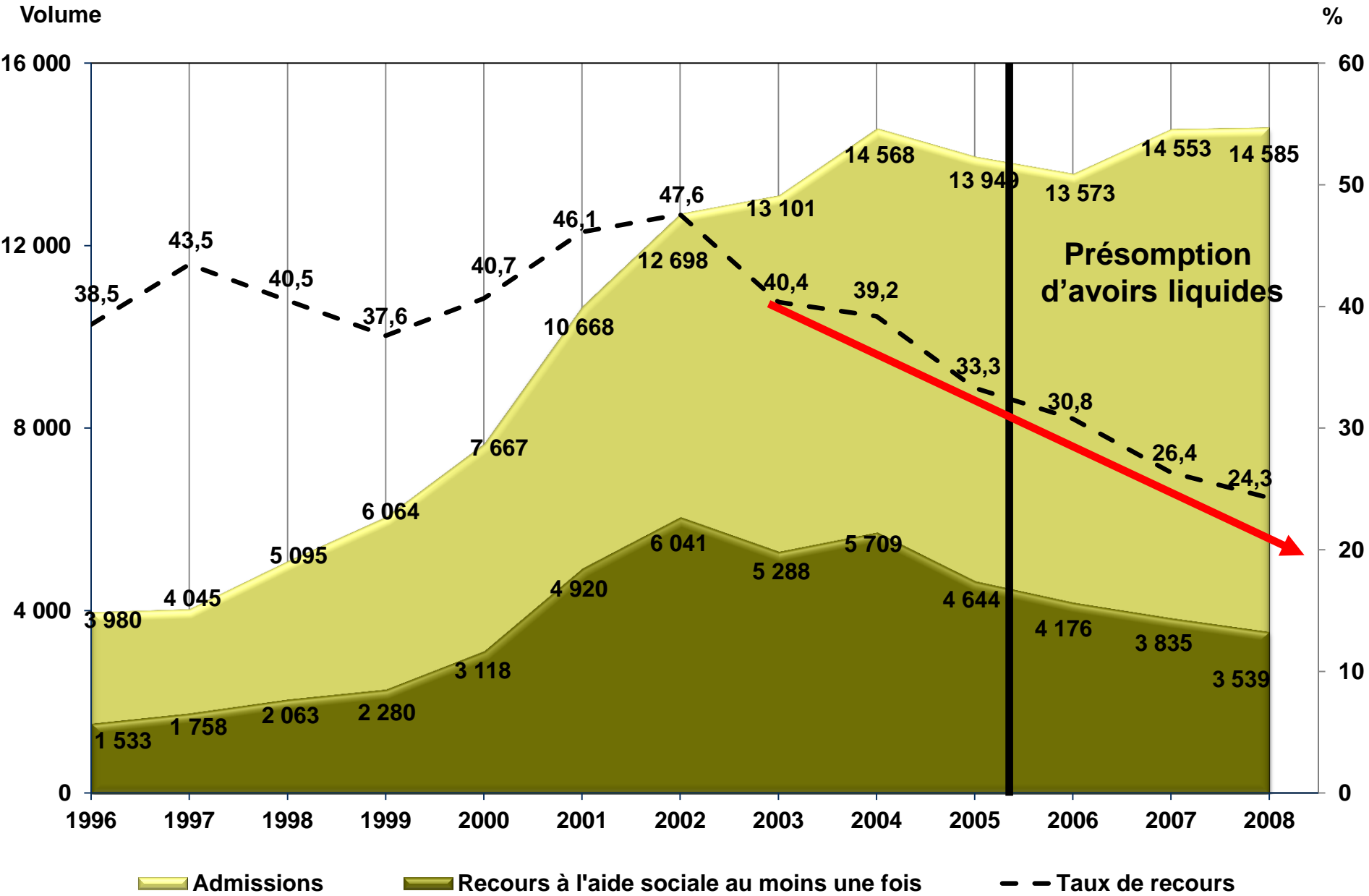
48 904 (36,7 %) ont eu recours, au moins une fois, à l'aide sociale entre 1996 et 2009

Le profil de la population à l'étude

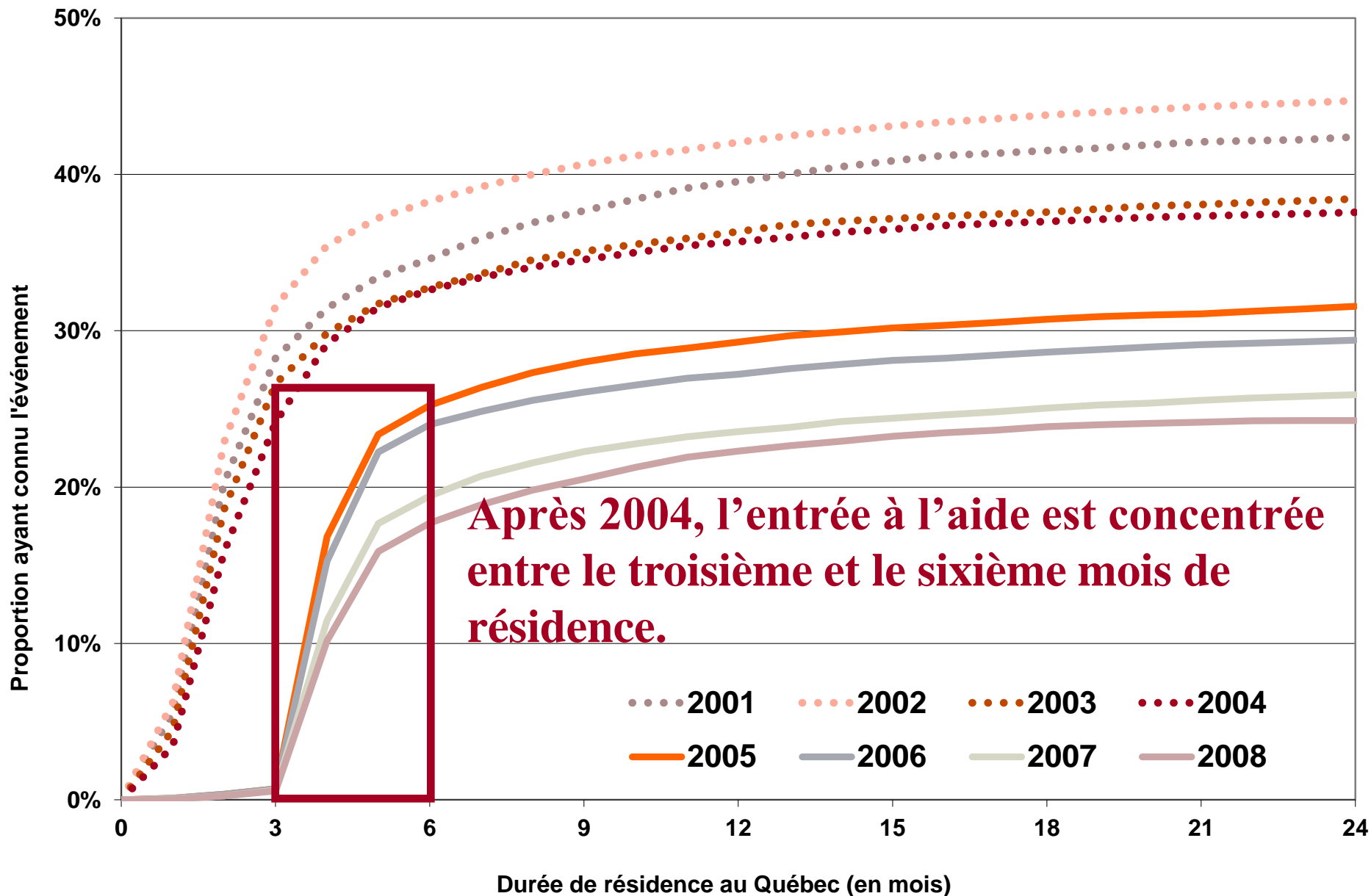
Immigrants de la catégorie des travailleurs qualifiés
(requérants principaux et conjoints)
admis au Québec entre 1996 et 2008
(n = 133 089)

- **56 % sont des hommes**
- **84 % connaissent le français (auto-déclaration)**
- **90 % ont entre 25 et 44 ans**
- **91 % détiennent un diplôme postsecondaire**
- **56 % du mouvement provient de la France, du Maroc, de l'Algérie, de la Roumanie et de la Chine**

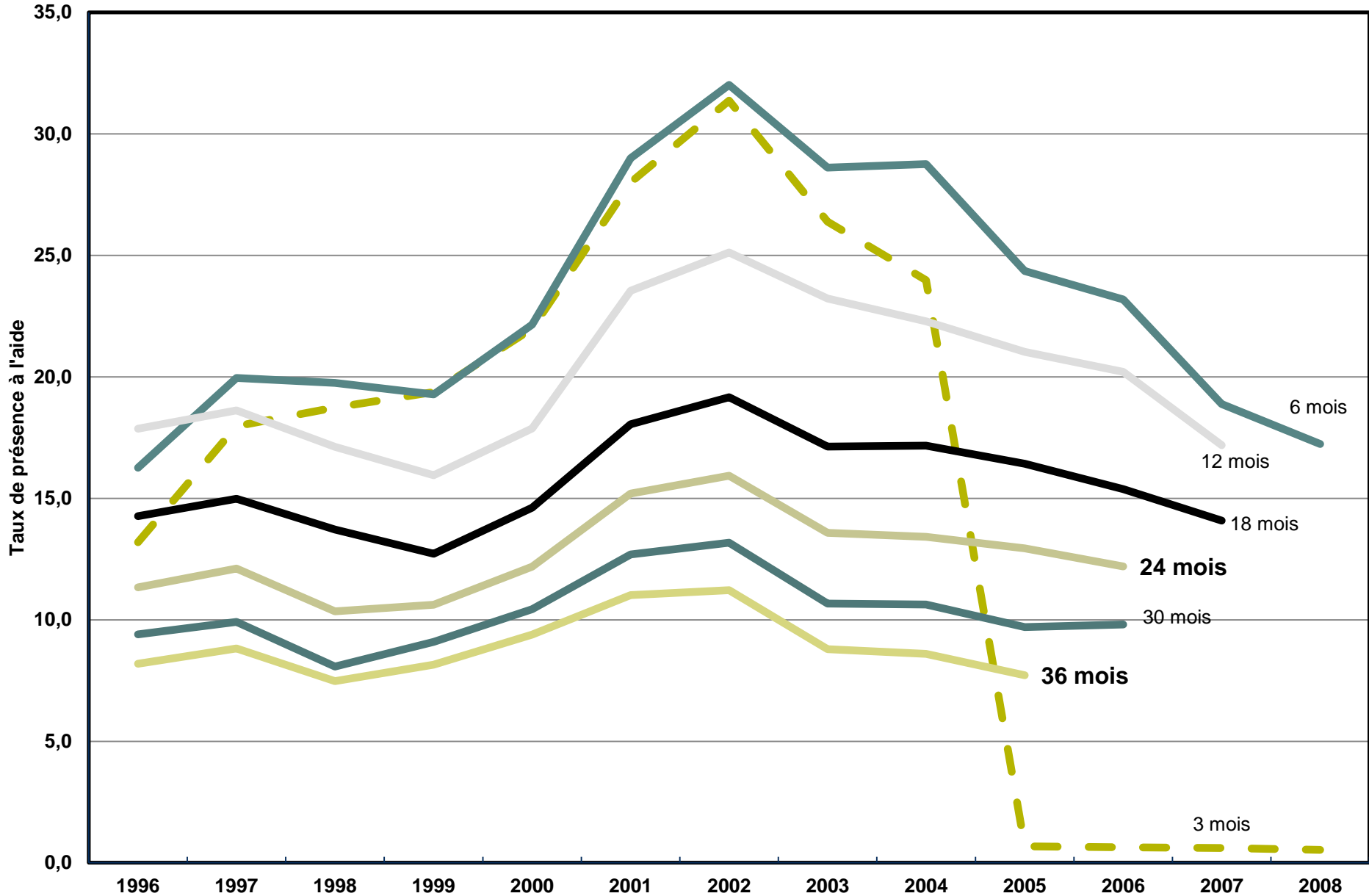
Comparaison entre les admissions et la présence à l'aide sociale et taux de présence à l'aide par les immigrants de la population cible, par année d'admission (1996-2008)



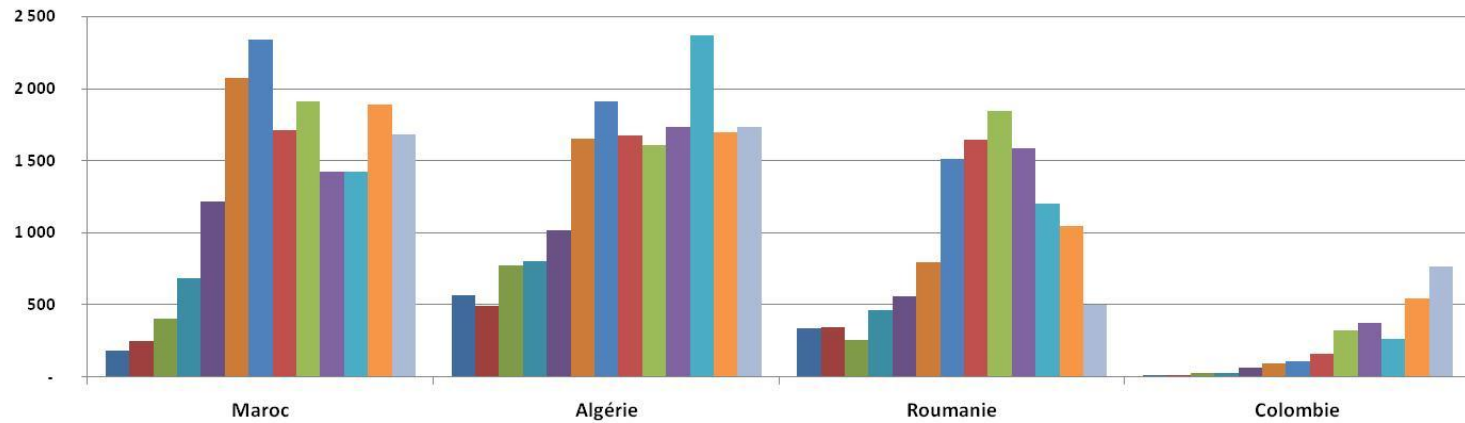
**Courbe d'entrée à l'aide sociale des immigrants de la population cible
selon l'année d'admission
n = 133 089**



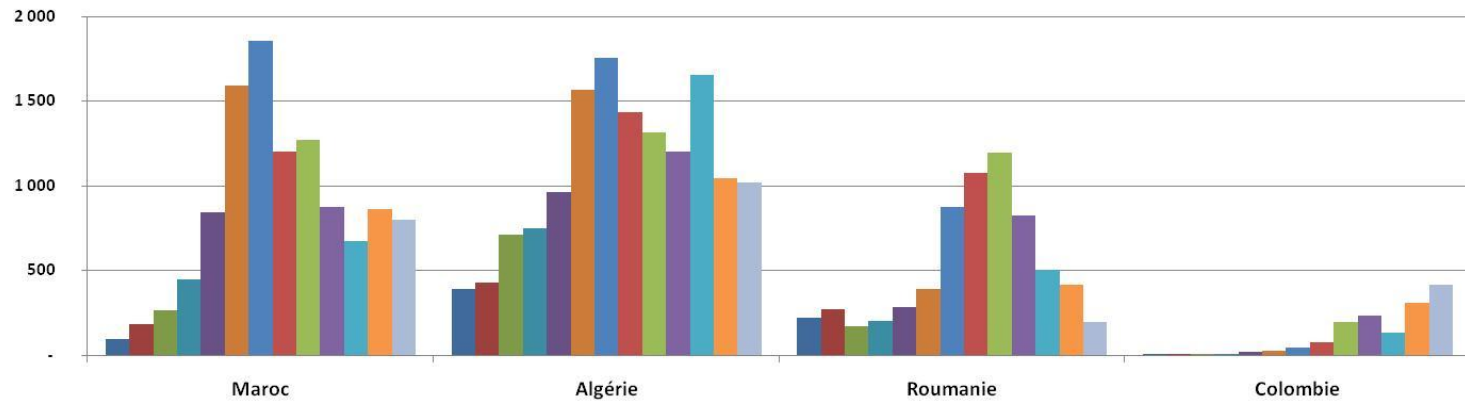
Taux de présence à l'aide sociale des immigrants de la population cible selon l'année d'admission et la durée de résidence (en mois)



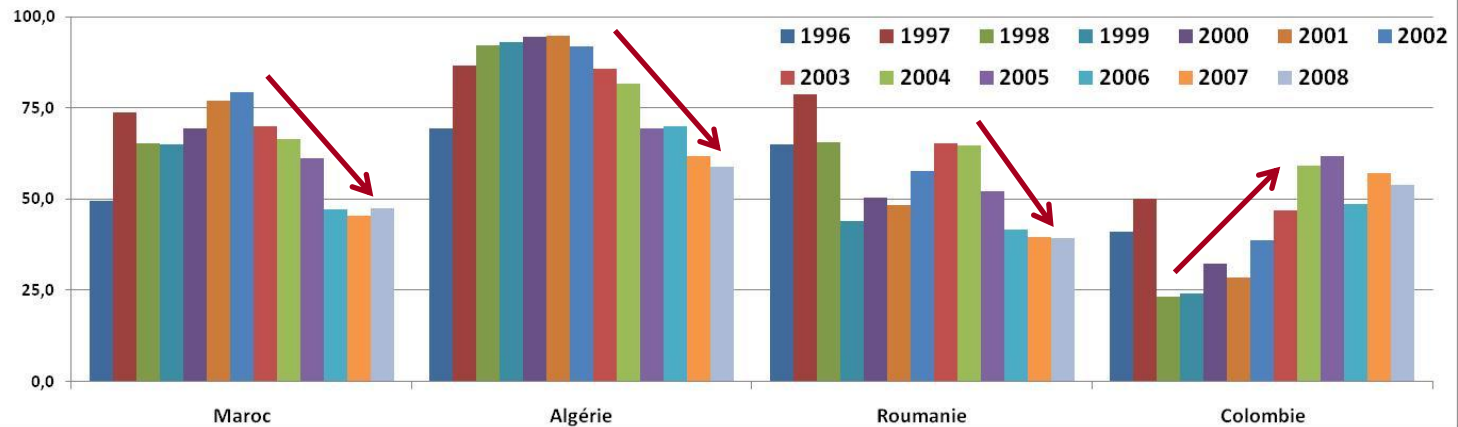
ADMISSIONS



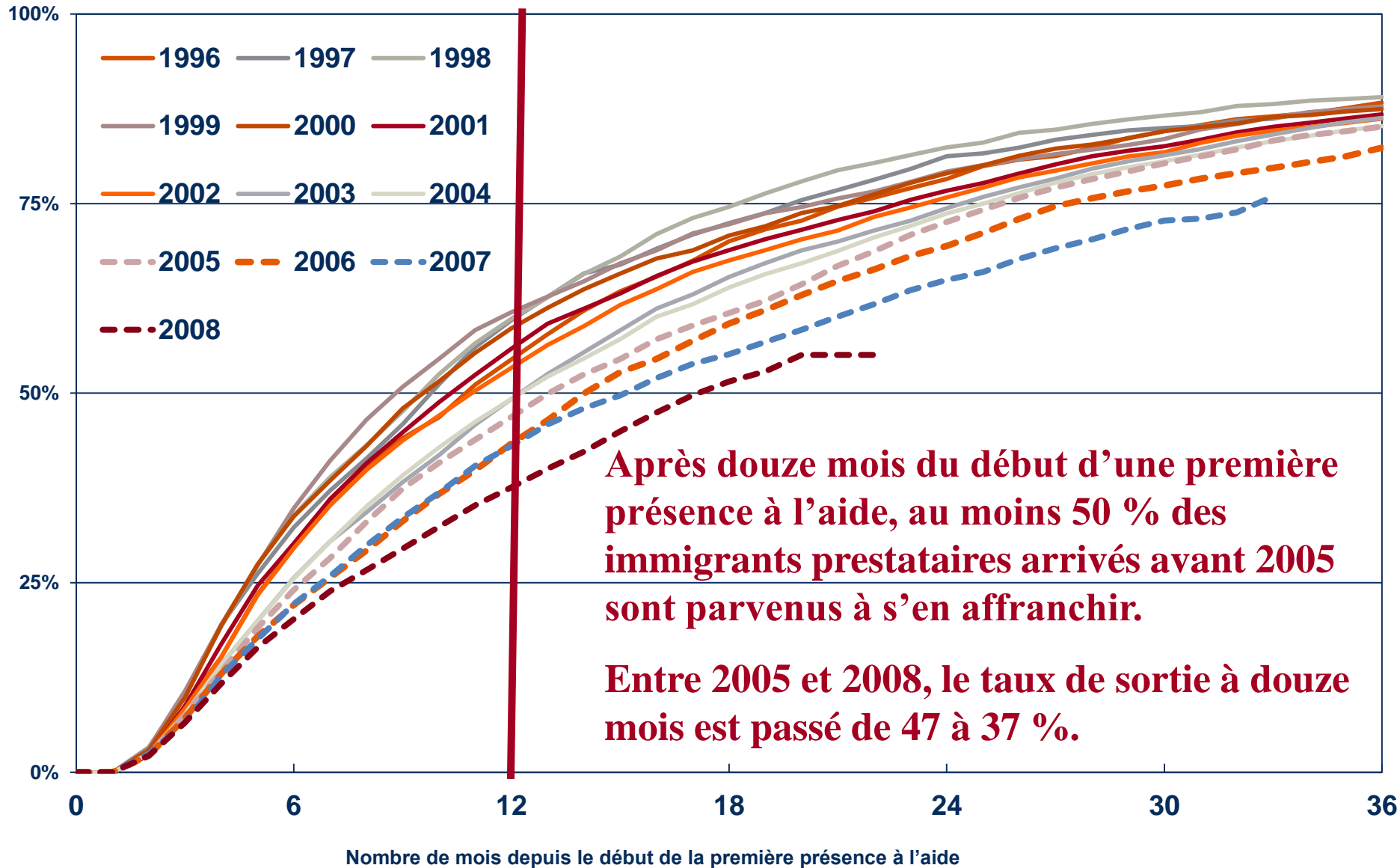
RECOURS À L'AIDE



TAUX DE RECOURS À L'AIDE



Courbe de sortie de l'aide sociale des immigrants prestataires selon l'année d'admission n = 48 904



Cheminement au programme d'aide sociale des immigrants travailleurs qualifiés et des natifs :

Essai de comparaison

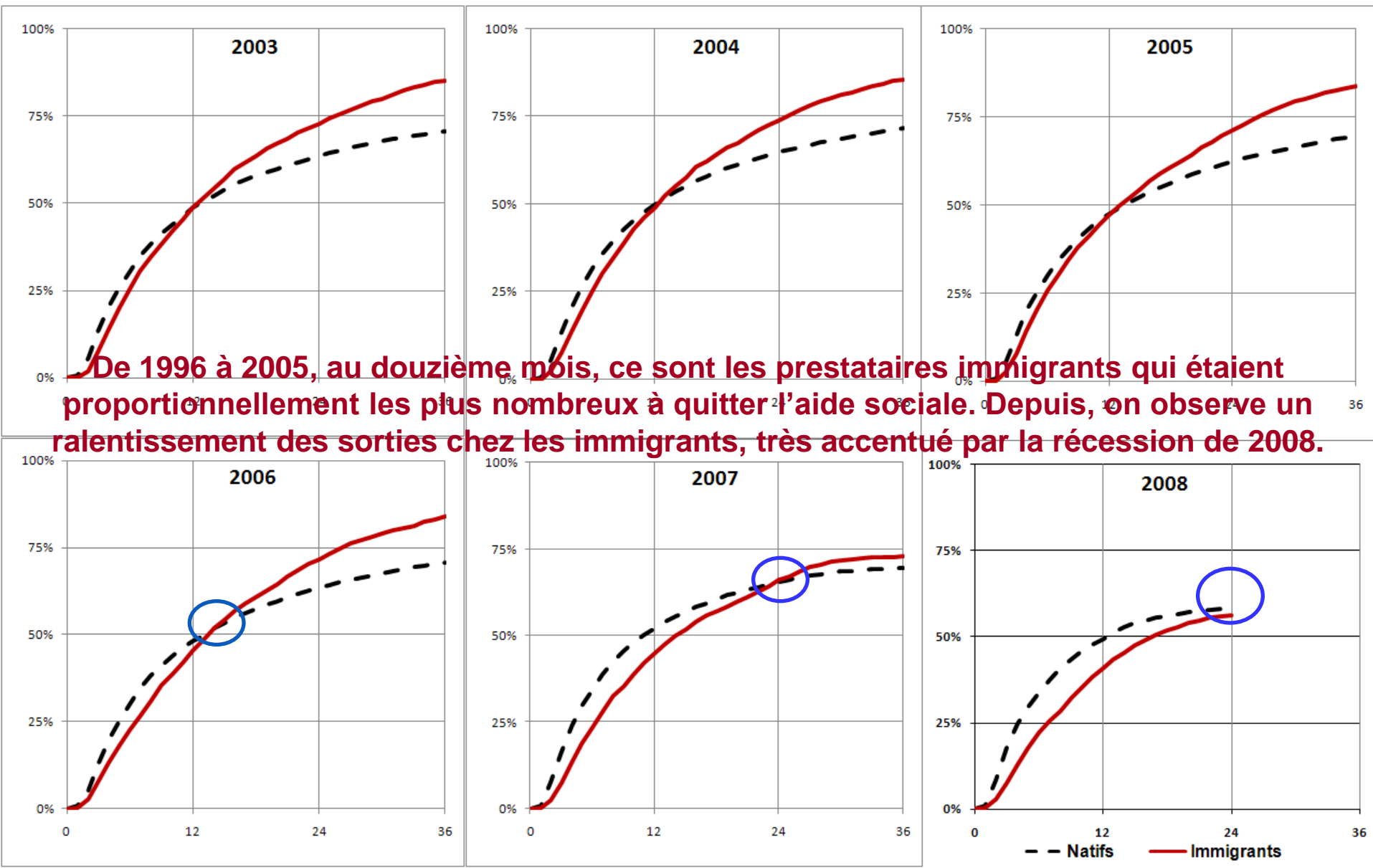
Pour fins de comparaison, cheminement à l'aide sociale :

Des immigrants : les immigrants de la population cible qui sont devenus prestataires d'aide sociale une première fois entre 1996 et 2008 (n = 46 665).

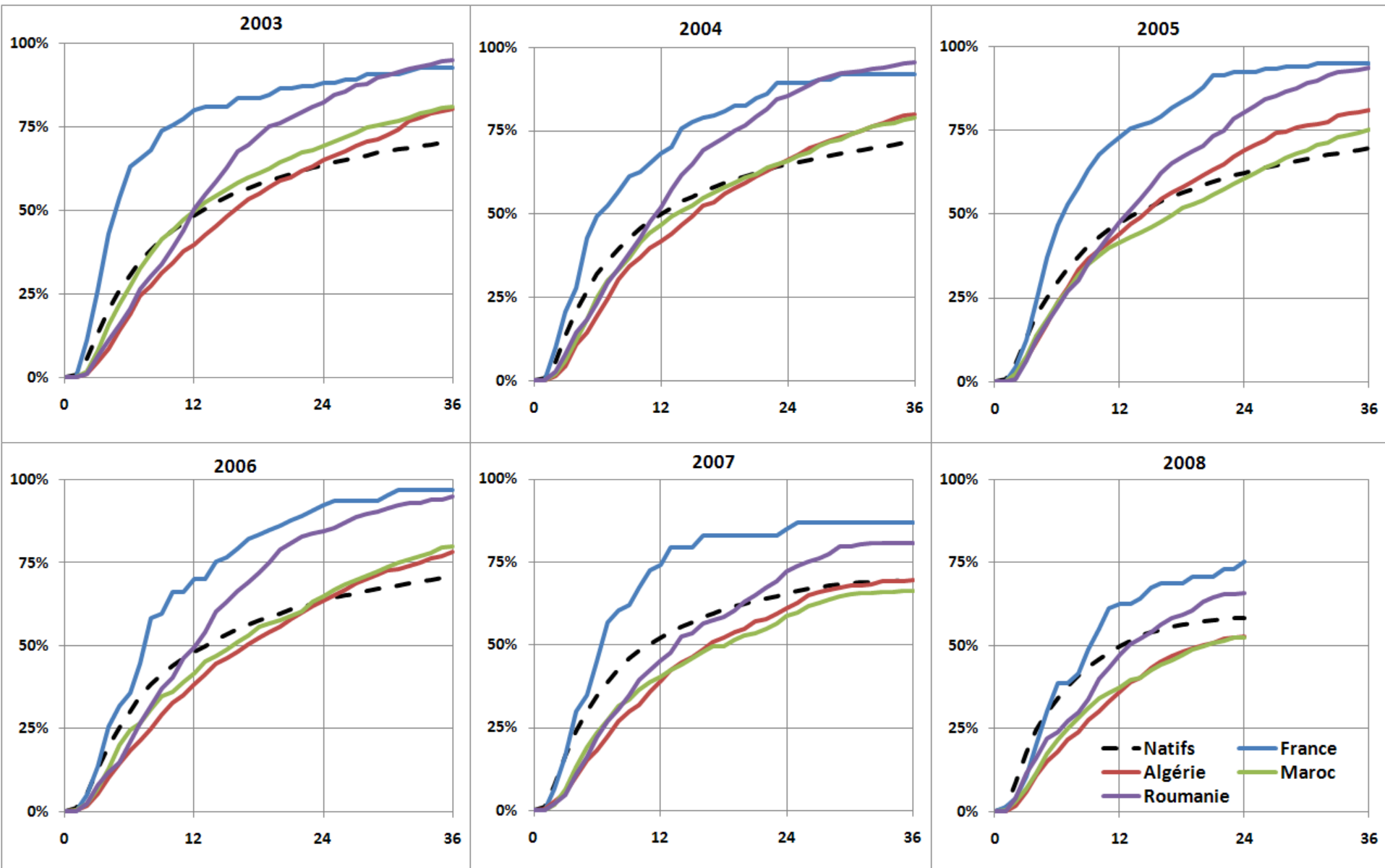
Des natifs : personnes nées au Canada qui ont eu recours pour la première fois à l'aide sociale entre 1996 et 2008 (à l'exclusion des personnes ayant des contraintes sévères à l'emploi) (n = 294 339).

<u>Immigrants:</u>	<u>Natifs :</u>
63,5 % couples avec et sans enfants	73,9 % personnes seules
90,6 % ont entre 25 et 44 ans	56,3 % ont 24 ans et moins
80,8 % ont diplôme postsecondaire	78,9 % ont diplôme secondaire et moins

Courbe de sortie de l'aide sociale des prestataires natifs « comparativement aux prestataires immigrants » selon l'année de la première présence à l'aide sociale



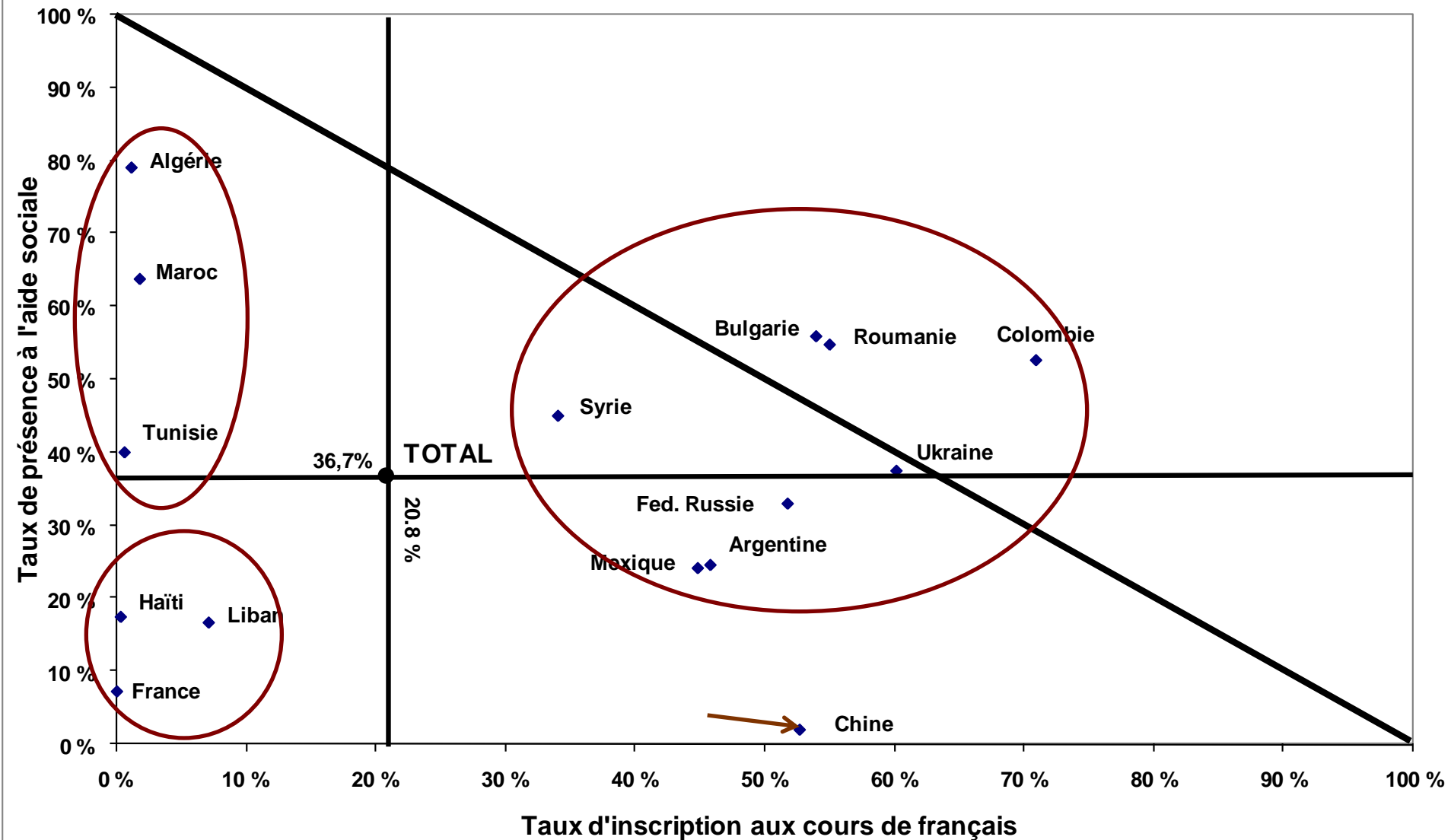
Courbe de sortie de l'aide sociale des prestataires natifs « comparativement aux prestataires immigrants » selon l'année de la première présence à l'aide



Comparaison :

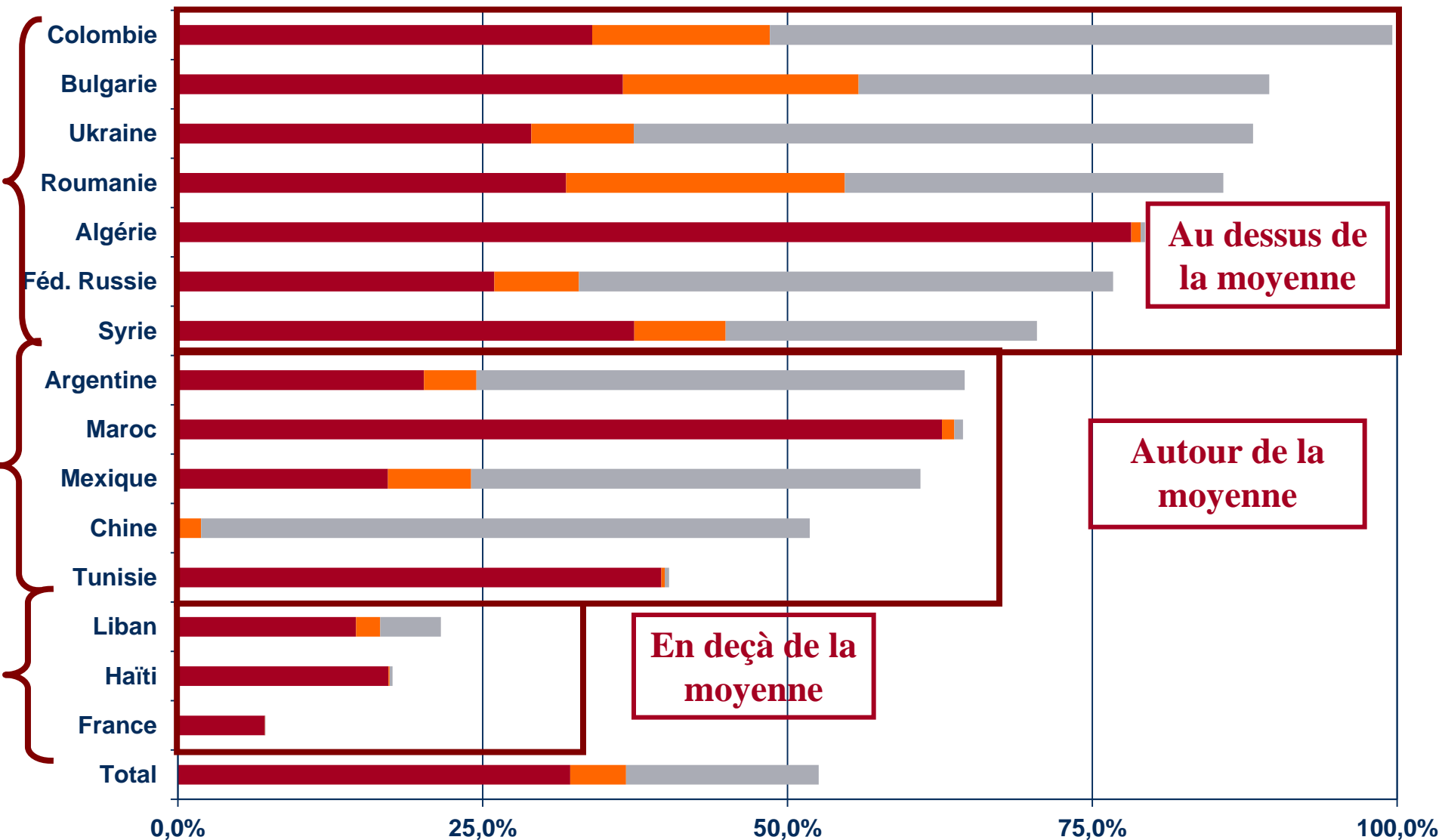
**recours au programme d'aide sociale
et
recours à d'autres programmes de
soutien à l'établissement**

Taux de recours à l'aide sociale et taux d'inscription aux cours de français à temps plein des immigrants de la population cible n= 133 089



Taux de recours à une seule forme d'aide financière au premier établissement,
aide sociale ou inscription aux cours de français à temps plein,
chez les immigrants de la population cible
n = 133 089

■ Aide sociale ■ Aide sociale/francisation ■ Allocations francisation



Conclusion

**Malgré les effets de la récession,
le recours au programme d'aide
sociale demeure une transition
dans le processus d'intégration...**

En résumé...

- *La croissance du recours à l'aide sociale* est principalement liée à l'augmentation des admissions au Québec;
- *L'entrée à l'aide sociale* est un phénomène généralement hâtif qui se produit essentiellement au cours de l'année d'admission (*mais la modification réglementaire sur la présomption d'avoirs liquides (entrée en vigueur en décembre 2004) a eu pour effet de retarder cette entrée habituellement hâtive à partir de 2005*);
- *La sortie de l'aide sociale* est un processus généralement définitif, après un séjour de courte durée, quel que soit le pays d'origine;
- *L'ampleur du recours à l'aide* est un phénomène variable selon le pays d'origine;
- *La comparaison des prestataires immigrants avec des prestataires natifs* montre que leurs caractéristiques et leurs comportements sont très différents;
- *L'aide sociale et la francisation* sont des programmes utilisés de façon complémentaire.

Discussion à partir des résultats

- Le taux de recours à l'aide ayant commencé à diminuer à partir de 2003, les résultats de la recherche ne nous permettent pas de conclure que la modification réglementaire ait pu entraîner ou non une baisse significative de ce taux de recours;
- Alors qu'on observait déjà un certain ralentissement de la sortie du premier recours à l'aide à partir de 2005, la récession de 2008 a touché de plein fouet les immigrants de cette catégorie (encore plus que les natifs) qui étaient présents à l'aide ou qui ont eu recours à l'aide à partir du troisième trimestre de 2008, en affectant les taux de sortie;
- À la lumière des résultats de cette étude, il semble que le taux de recours à l'aide soit surtout important dans les toutes premières années qui suivent l'arrivée au Québec d'une nouvelle cohorte (« nouveau bassin d'origine »). Ensuite, par le biais très probable d'un phénomène d'acculturation, le taux de recours tend à diminuer de façon significative.

Merci de votre attention!