

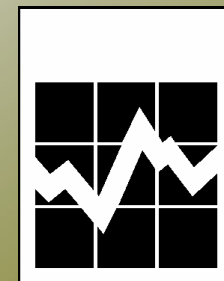


Un aperçu de l'EPLA 2006

Patric Fournier-Savard



Statistics
Canada



- **Aperçu de l'EPLA**
 - Cadre conceptuel, plan de sondage, méthodologie
- **Plan de diffusion**
- **Changements des taux d'incapacité depuis 2001**
 - Les taux d'incapacité ont augmenté
 - Normalisation selon l'âge et comportement de déclaration
- **La prévalence de l'incapacité au Canada**
- **Questions?**





L'information constitue le fondement de l'action vis-à-vis les enjeux propres aux incapacités

- Les gouvernements ont besoin d'information afin d'orienter les politiques en matière d'incapacité
- L'expérience des Canadiens ayant des incapacités telle que mesurée par les enquêtes nationales fournit de l'information essentielle pour:
 - Mesurer les progrès
 - Répondre à l'obligation de rendre des comptes aux Canadiens
 - Le développement de programmes et de politiques
- L'Enquête sur la participation et les limitations d'activités (EPLA) constitue la principale enquête nationale traitant des personnes ayant incapacités.



Statistics
Canada

Statistique
Canada



Plan de sondage de l'EPLA 2006

- **Échantillon postcensitaire stratifié prélevé au hasard**
 - Questions filtres sur l'incapacité au Recensement
- **Population cible**
 - Enfants (14 ans et moins) et adultes (15 ans et plus) habitant en ménages privés, dans les 10 provinces et les territoires, présentant des limitations d'activités au moment du Recensement
 - Échantillon de 39 000 adultes et 9 000 enfants de l'échantillon 'OUI' du Recensement 2006
- **Taux de réponse de 75.0%**
- **Poids choisis utilisant le Recensement le plus récent**
 - Post-stratification pour la non-réponse



Statistics
Canada

Statistique
Canada



Comparaison entre EPLA de 2001 et de 2006; un objectif clé

- **Une première pour l'analyse des tendances**
 - 1986, 1991, 2001
 - Définition, méthode et questions ne permettaient pas de comparaisons

- **Questions filtres et de dépistages identiques**
 - 2001 - 2006
 - Comparaison des populations



Statistics
Canada

Statistique
Canada

- **Addition des Territoires et de certains logements collectifs**
- **Mise à jour d'aides, appareils d'assistance**
- **Correction de problèmes de fluidité avec l'emploi**
- **Nouveau contenu, y compris:**
 - Soins reçus
 - Usage de l'Internet
 - Indice de l'État de Santé
 - Formation en milieu de travail
 - Impact sur la famille de l'enfant avec incapacité
 - Soins de l'enfant
 - Éducation spécialisée





Plan de diffusion

- **Dévoilement par étapes**
- **3 Décembre, 2007 – Taux d’incapacité**
 - Document analytique
 - Rapport technique/méthodologique
 - Tables
- **Mai 2008 – contenus de l’EPLA**
 - Aides et appareils d’assistance, et éducation spéciale
 - Fichier préliminaire de CDR
- **Juin 2008 – Taux d’incapacité sub-provinciaux**
- **Juillet 2008 – Emploi**
- **Septembre 2008 – Revenu**
 - Fichier final de CDR





Prévalence de l'incapacité au Canada en 2006

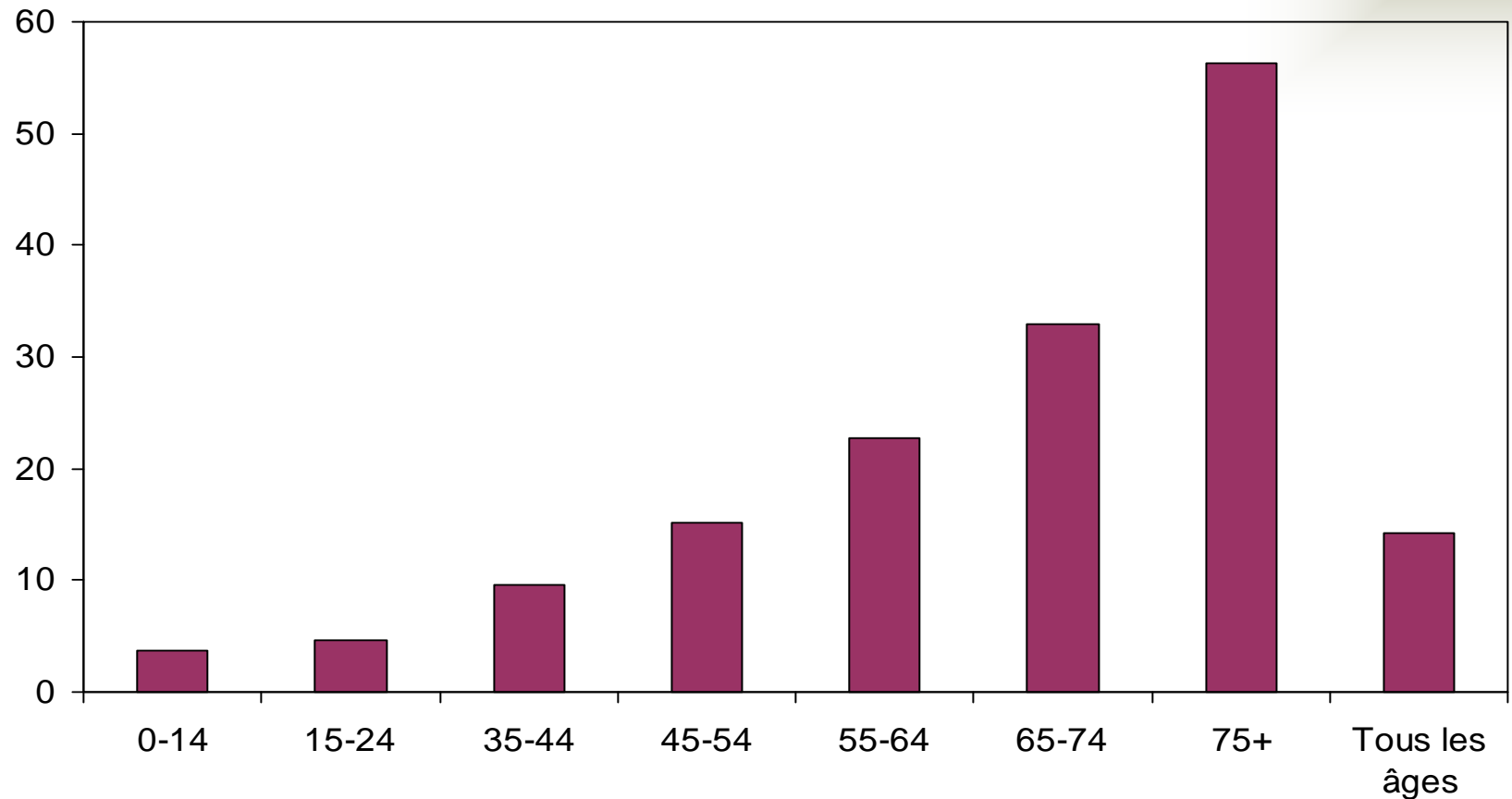


Statistics
Canada

Statistique
Canada



La fréquence des limitations d'activités augmente avec l'âge, EPLA 2006



Statistics
Canada

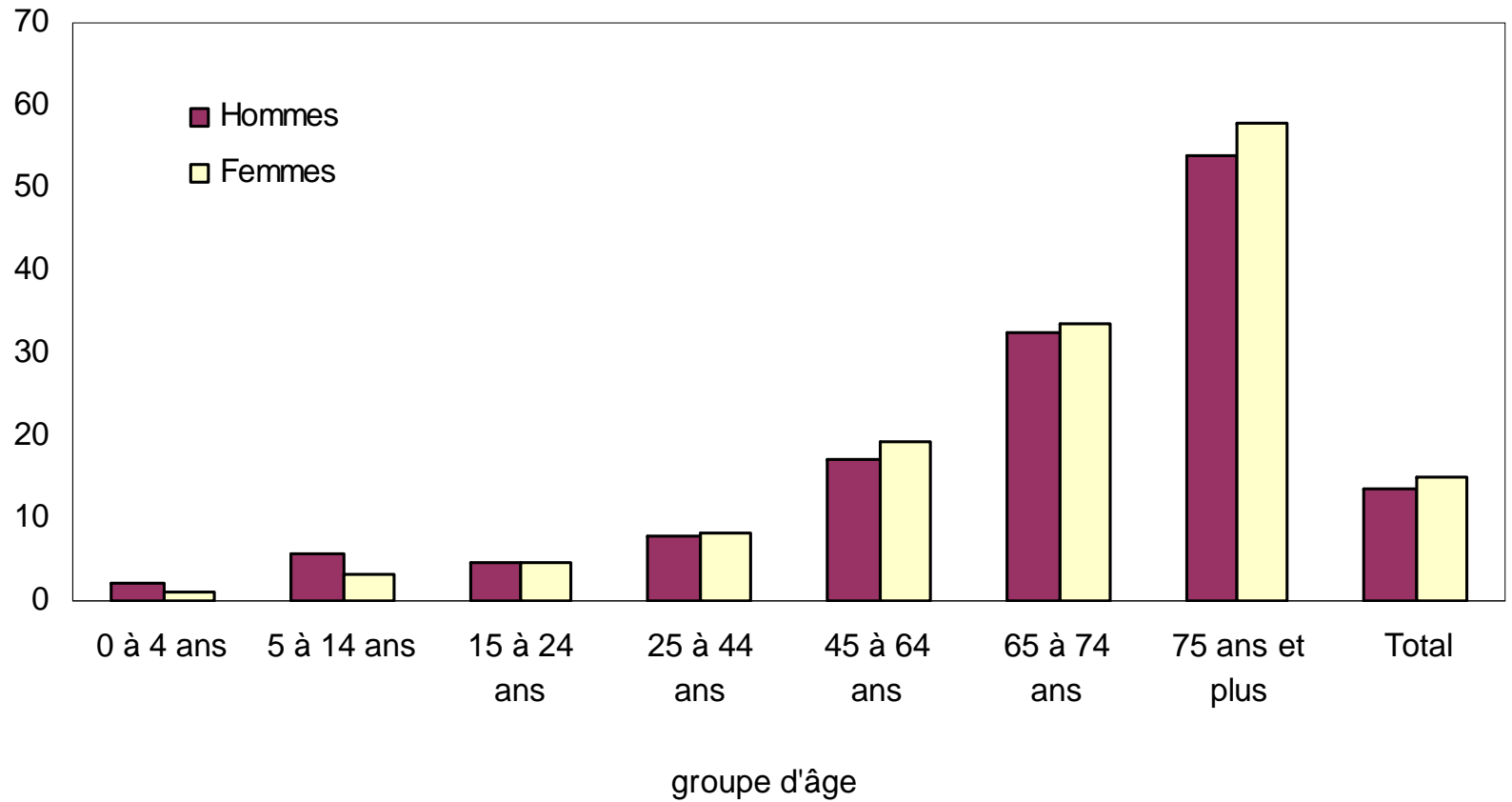
Statistique
Canada

Source: Statistique Canada, Enquête sur la Participation et les Limitations d'Activités, 2006



Les femmes adultes ont de plus hauts taux d'incapacité que les hommes, EPLA 2006

pourcentage



Statistics
Canada

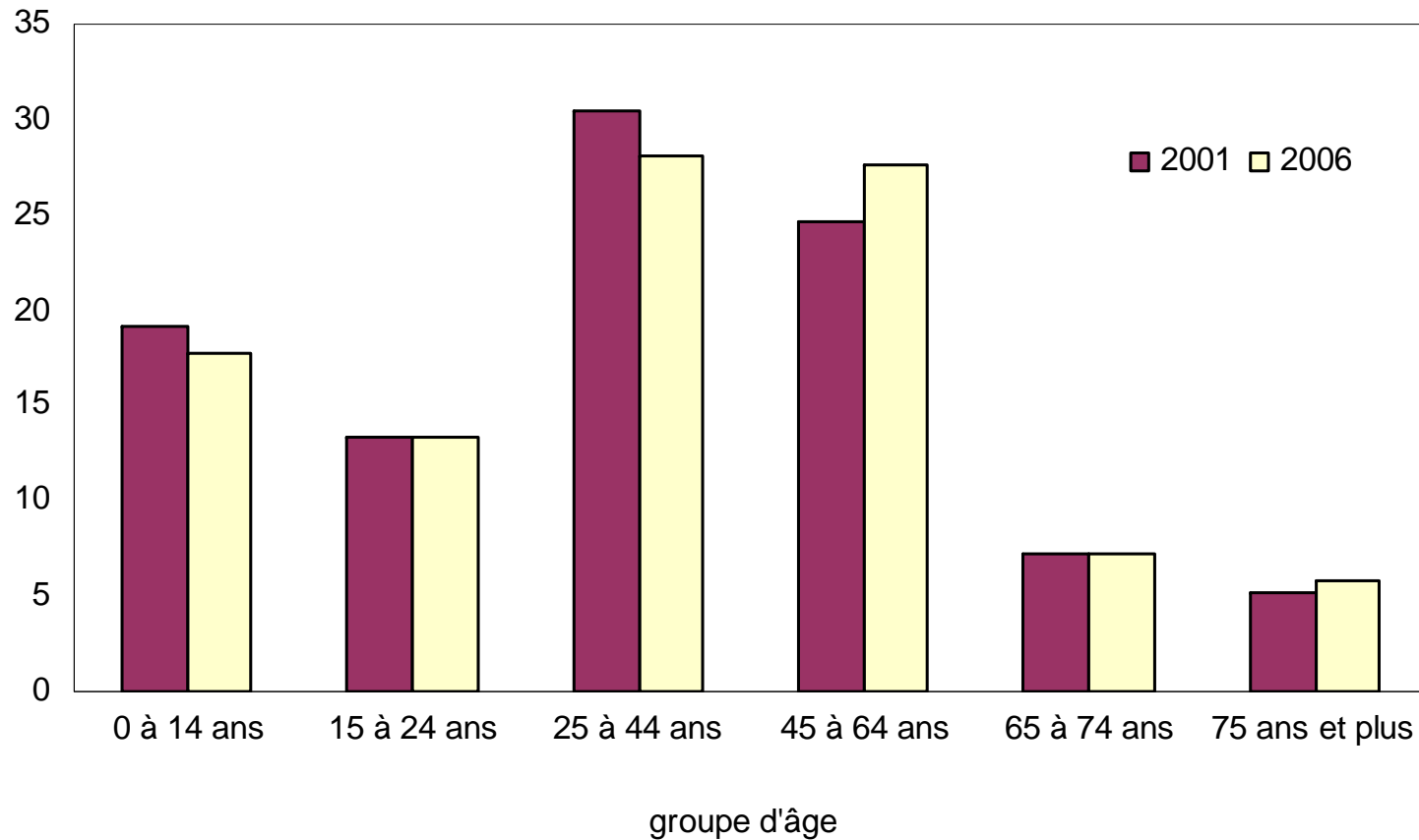
Statistique
Canada

Source: Statistique Canada, Enquête sur la Participation et les Limitations d'Activités, 2006



La population canadienne continue à vieillir

pourcentage



Statistics
Canada

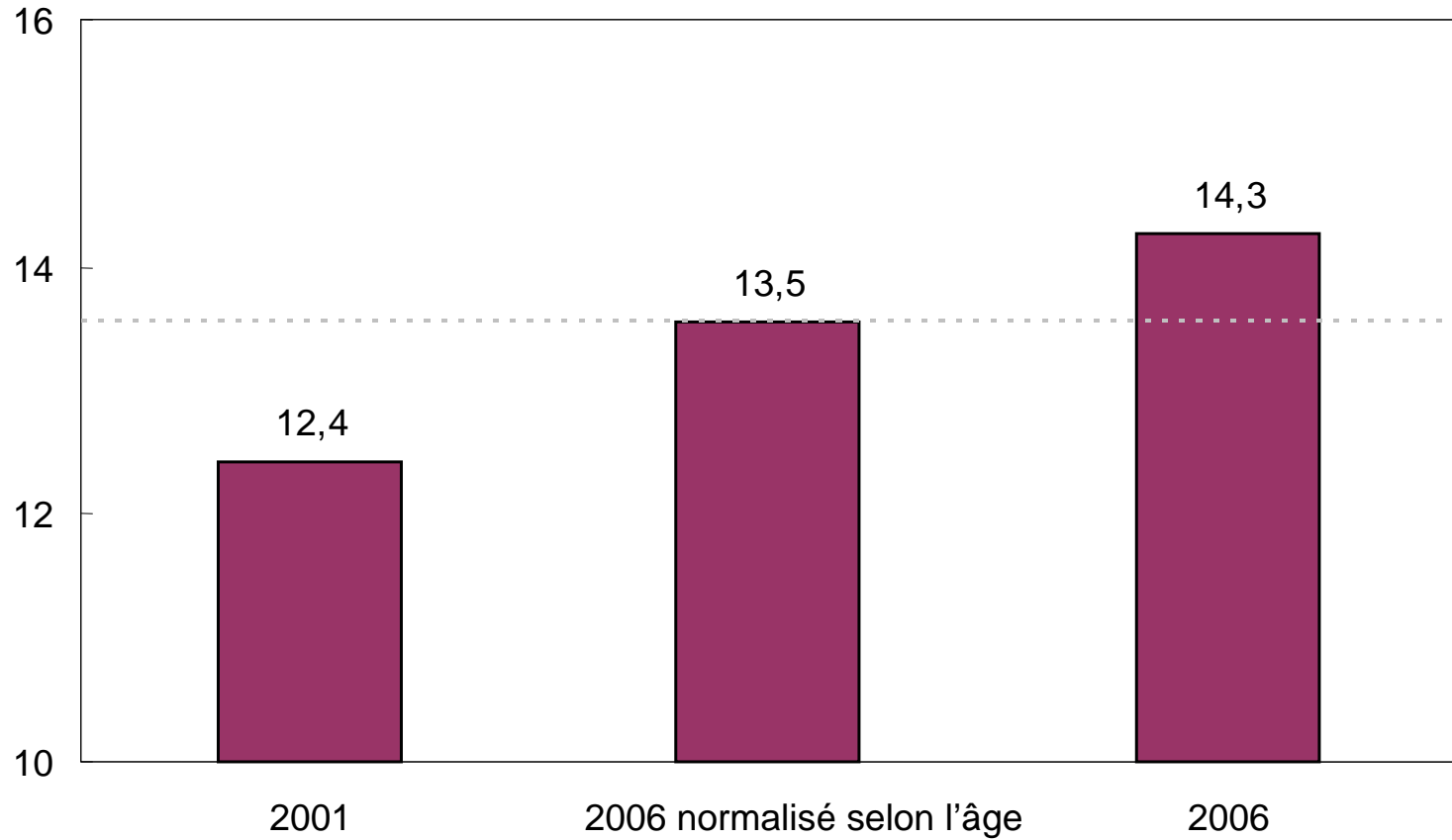
Statistique
Canada

Source: Statistique Canada, Recensement de la Population, 2001 et 2006



Taux d'incapacité normalisé selon l'âge

Pourcentage



Statistics
Canada

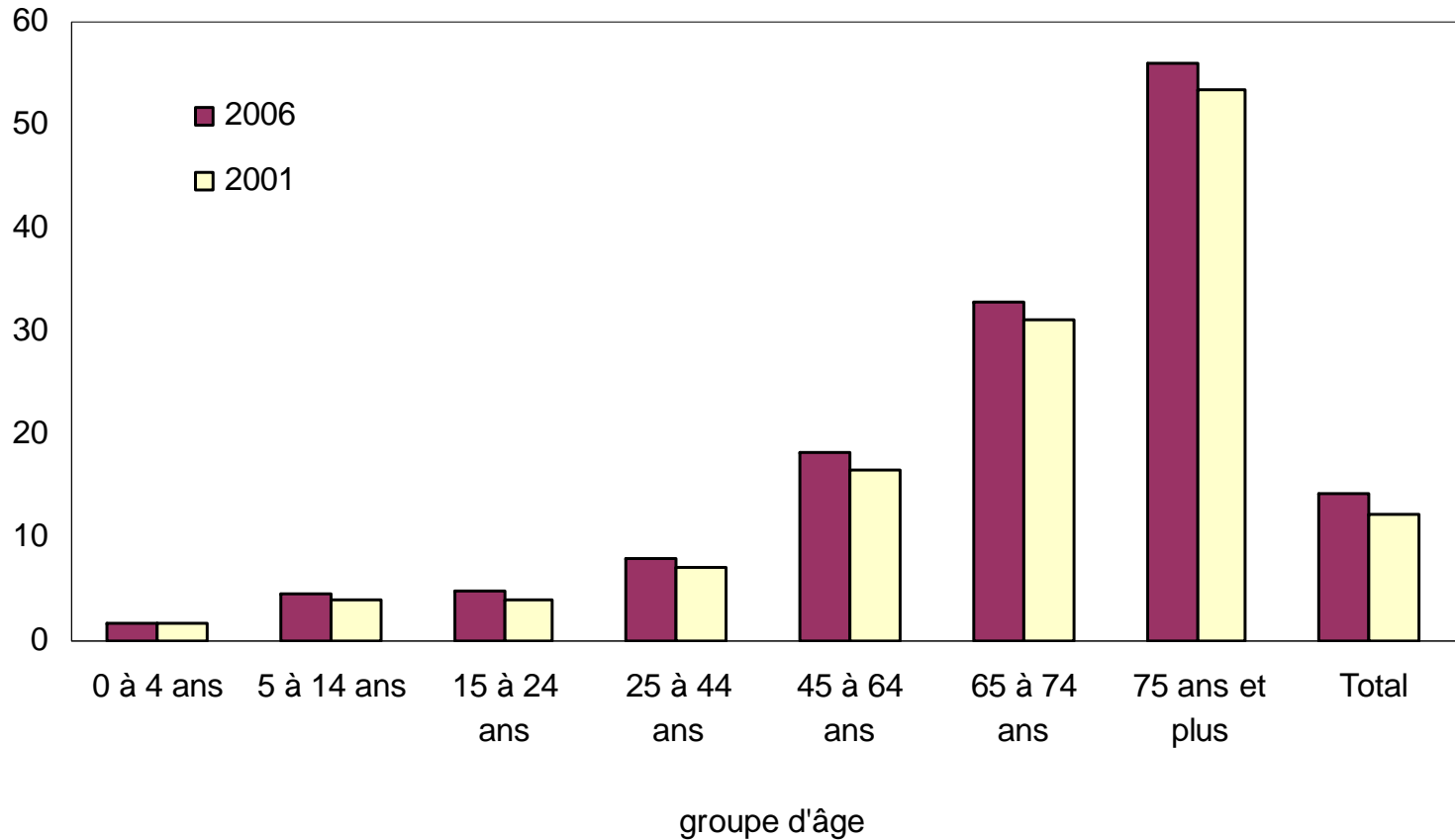
Statistique
Canada

Source: Statistique Canada, Enquête sur la Participation et les Limitations d'Activités, 2001 et 2006



La croissance des taux d'incapacité entre 2001 et 2006

pourcentage



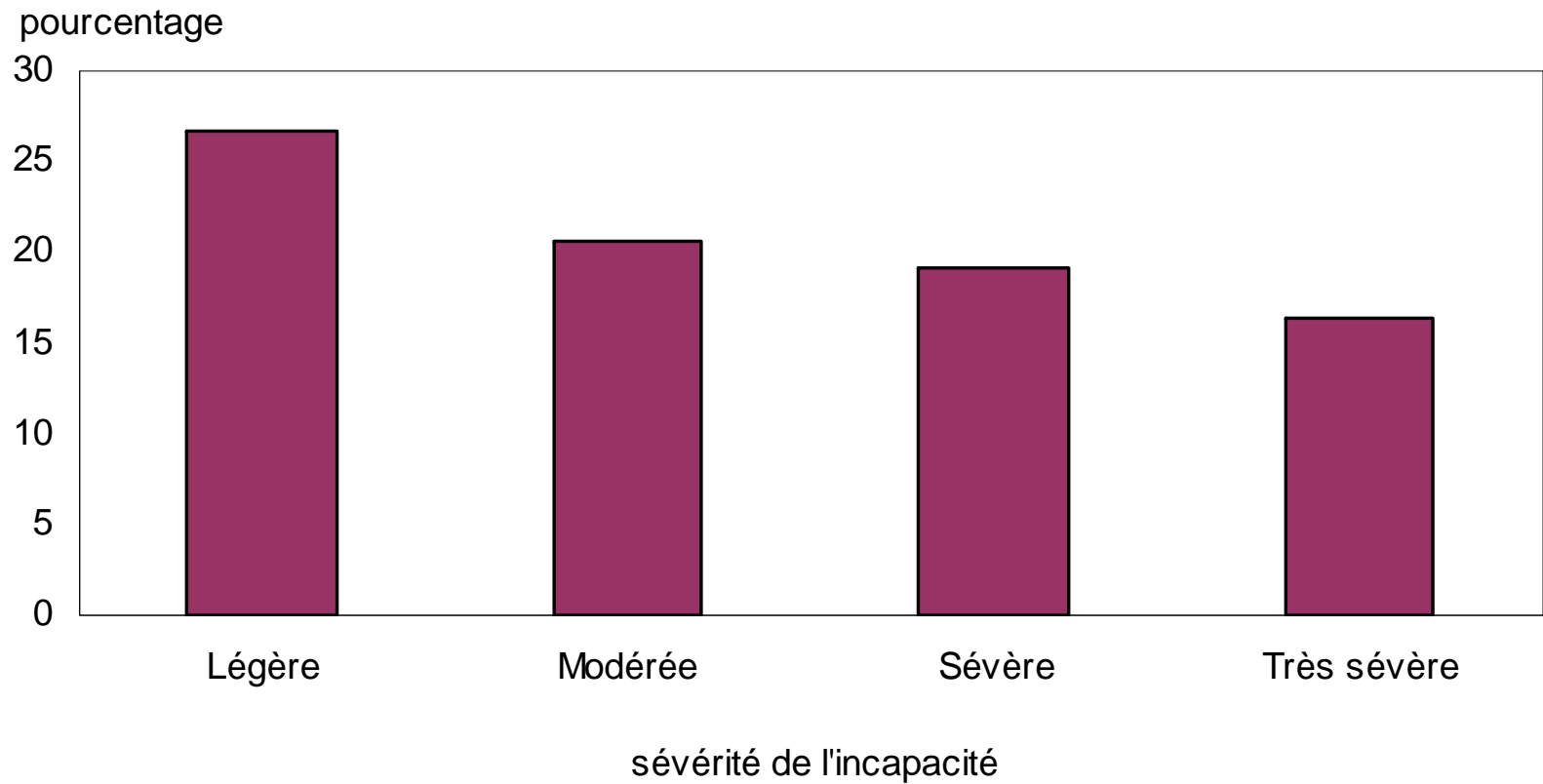
Statistics
Canada

Statistique
Canada

Source: Statistique Canada, Enquête sur la Participation et les Limitations d'Activités, 2001 et 2006



Plus forte croissance chez les personnes ayant une incapacité légère



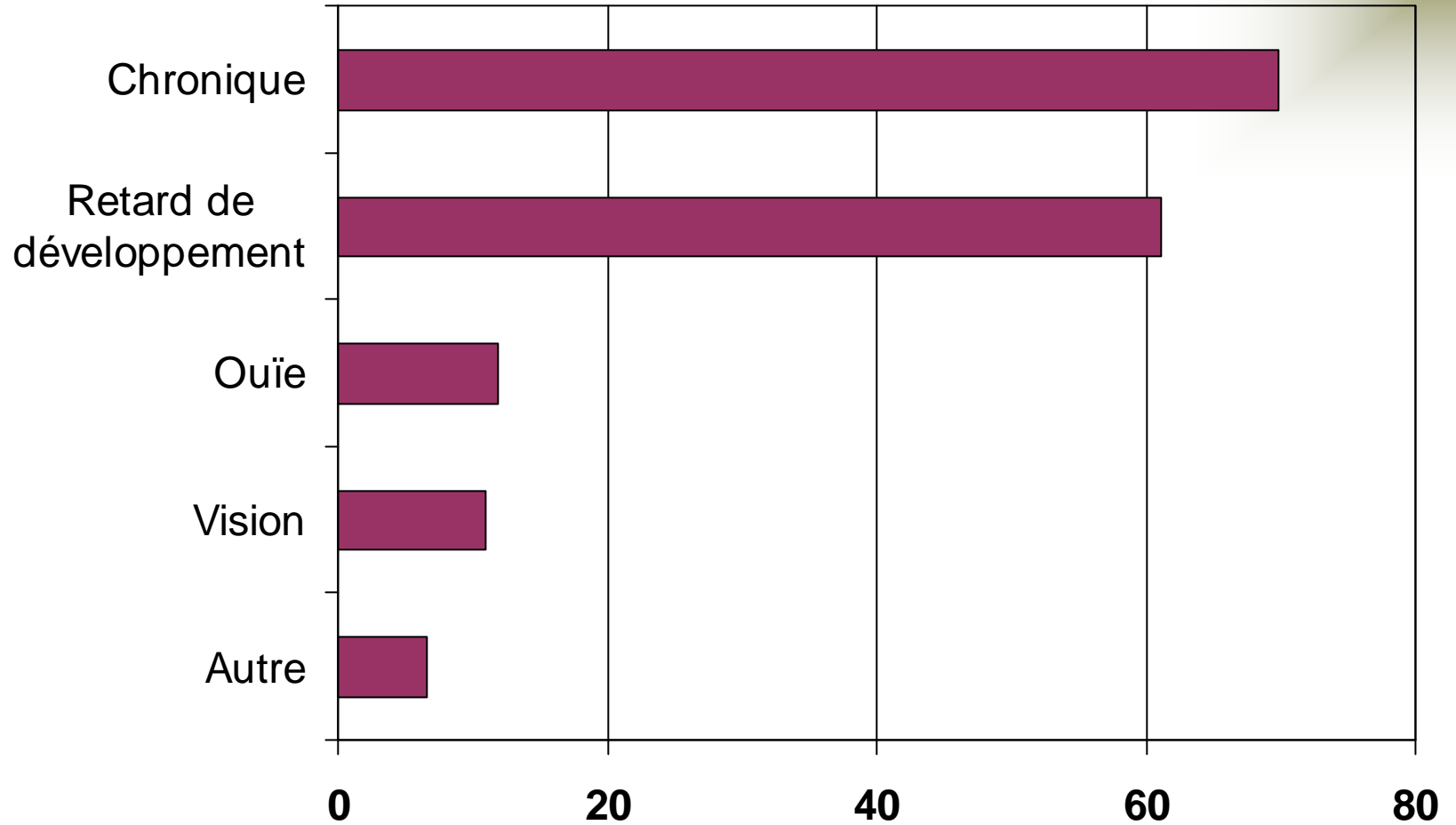
Statistics
Canada

Statistique
Canada

Source: Statistique Canada, Enquête sur la Participation et les Limitations d'Activités, 2001 et 2006



Profil de l'incapacité chez les enfants: 0-4



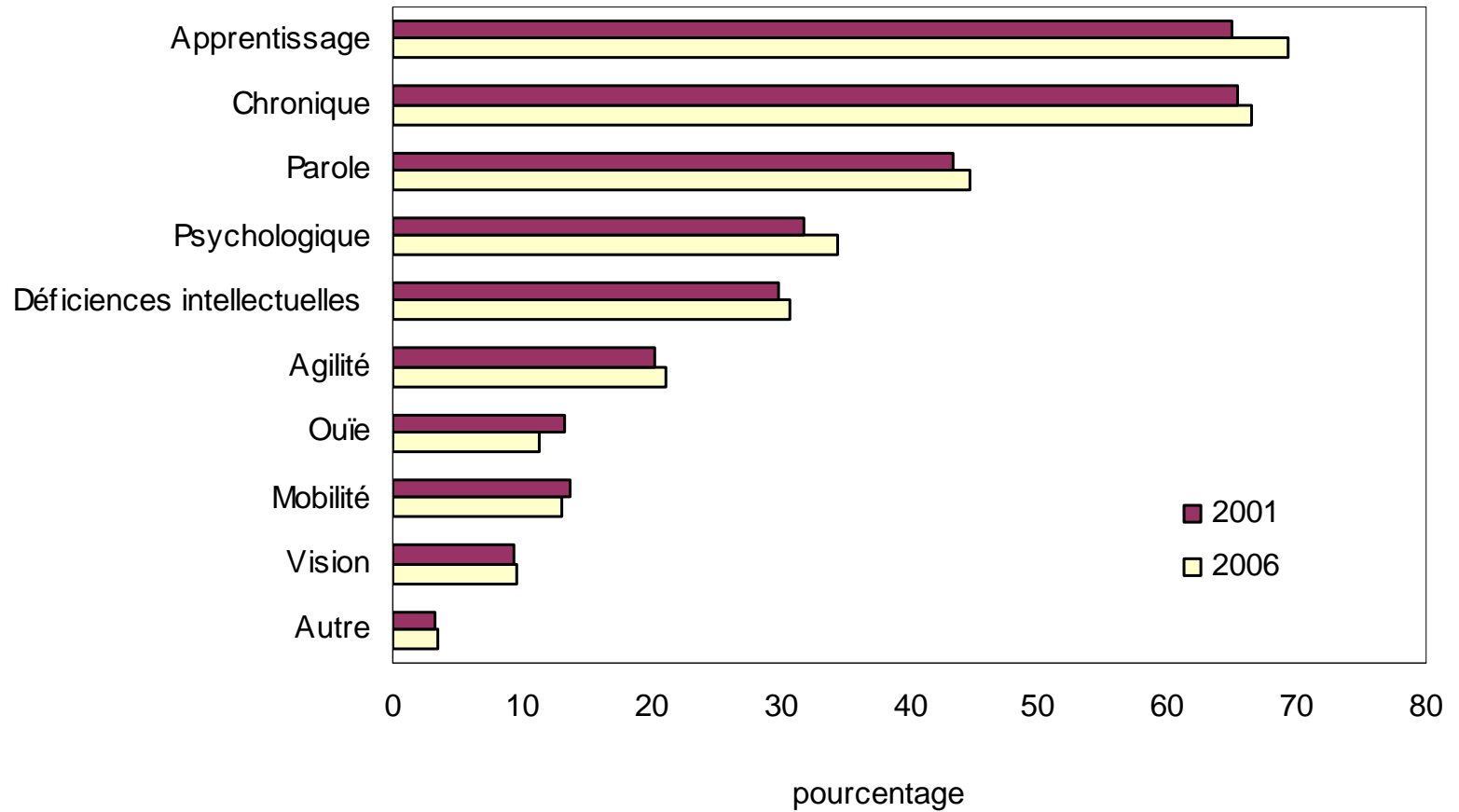
Statistics
Canada

Statistique
Canada

Source: Statistique Canada, Enquête sur la Participation et les Limitations d'Activités, 2006



Profil de l'incapacité chez les enfants: 5-14



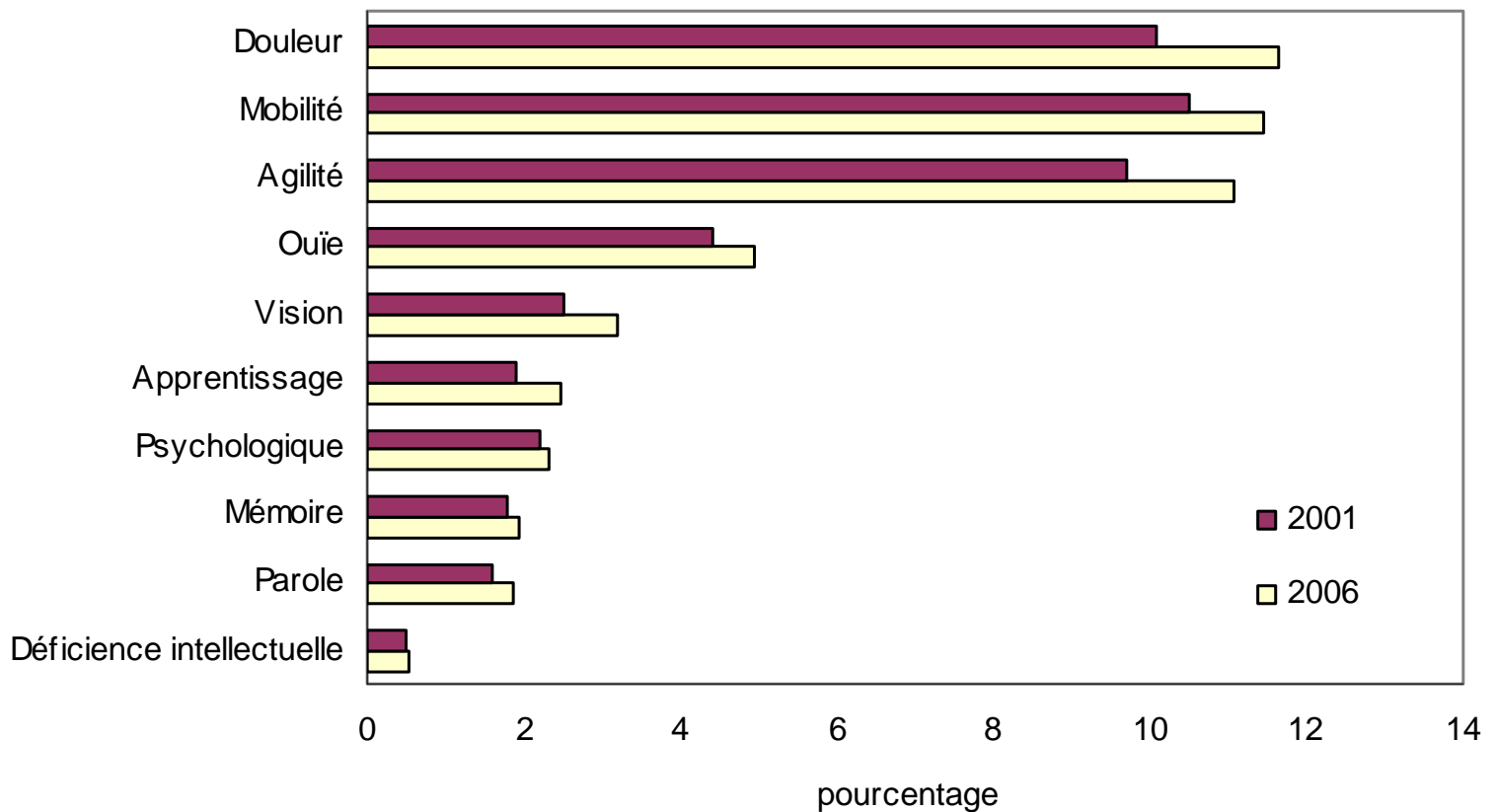
Statistics
Canada

Statistique
Canada

Source: Statistique Canada, Enquête sur la Participation et les Limitations d'Activités, 2001 et 2006



Profil de l'incapacité chez les adultes



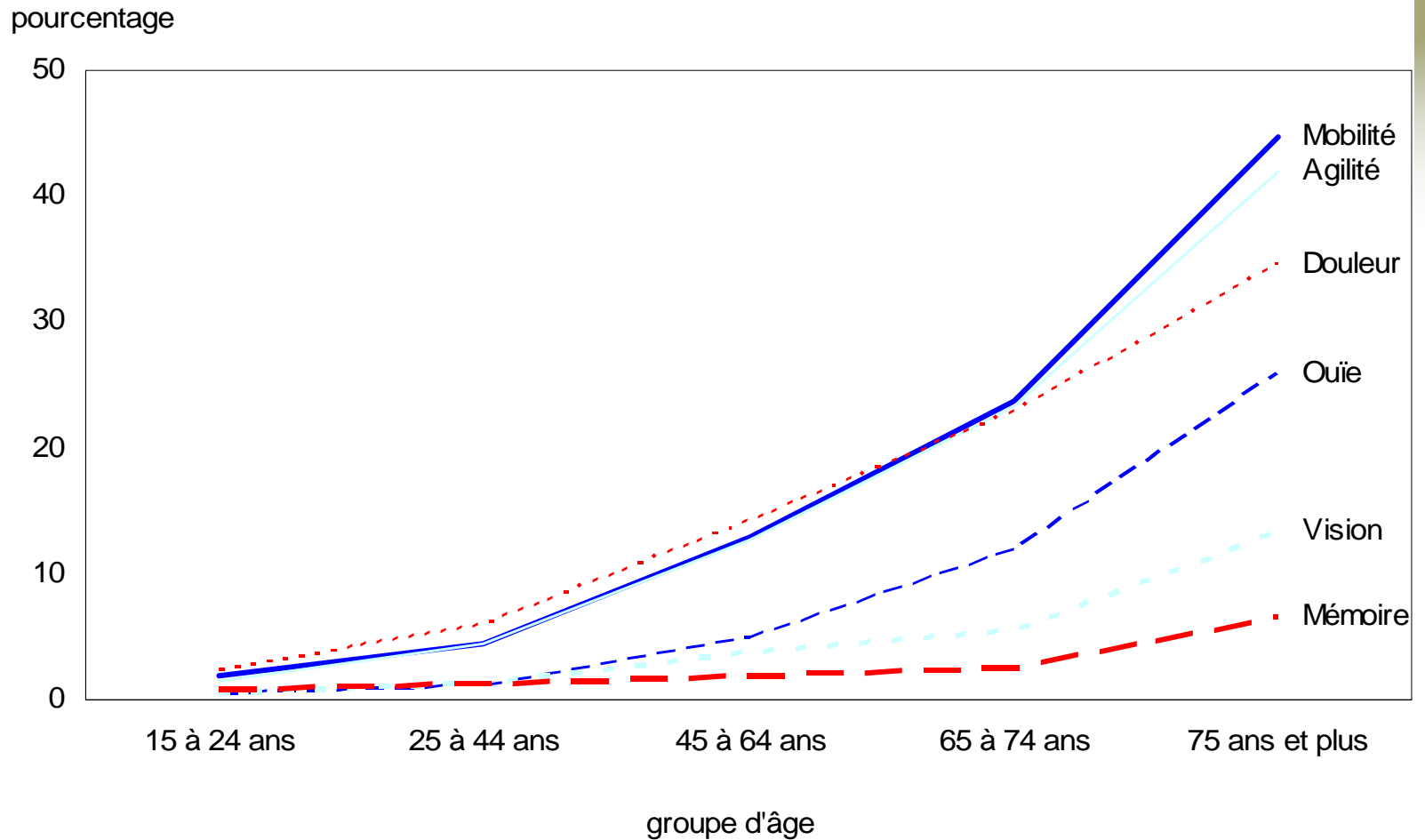
Statistics
Canada

Statistique
Canada

Source: Statistique Canada, Enquête sur la Participation et les Limitations d'Activités, 2001 et 2006



Le visage de l'incapacité changent avec l'âge pour les adultes



Statistics
Canada

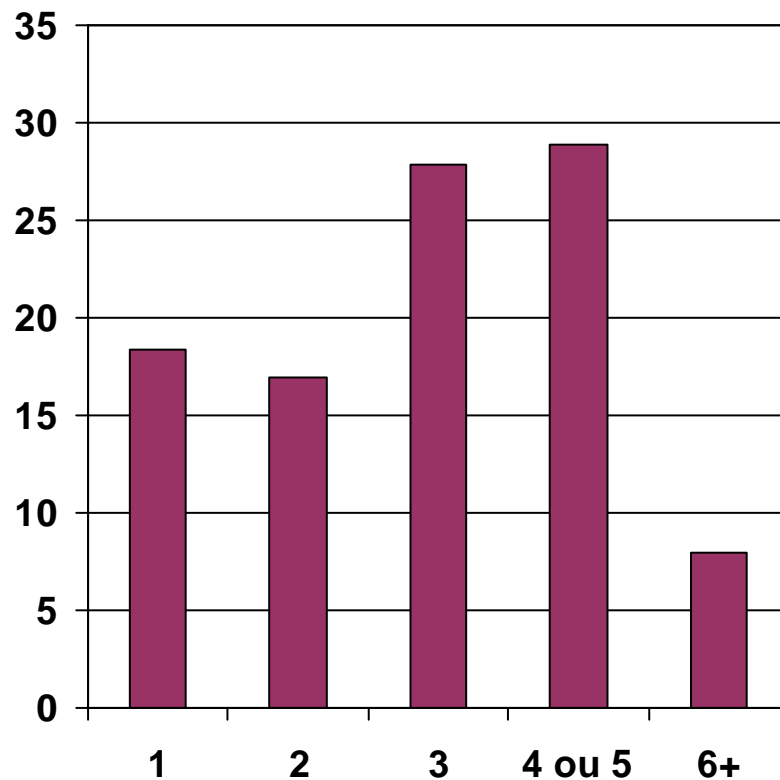
Statistique
Canada

Source: Statistique Canada, Enquête sur la Participation et les Limitations d'Activités, 2001 et 2006

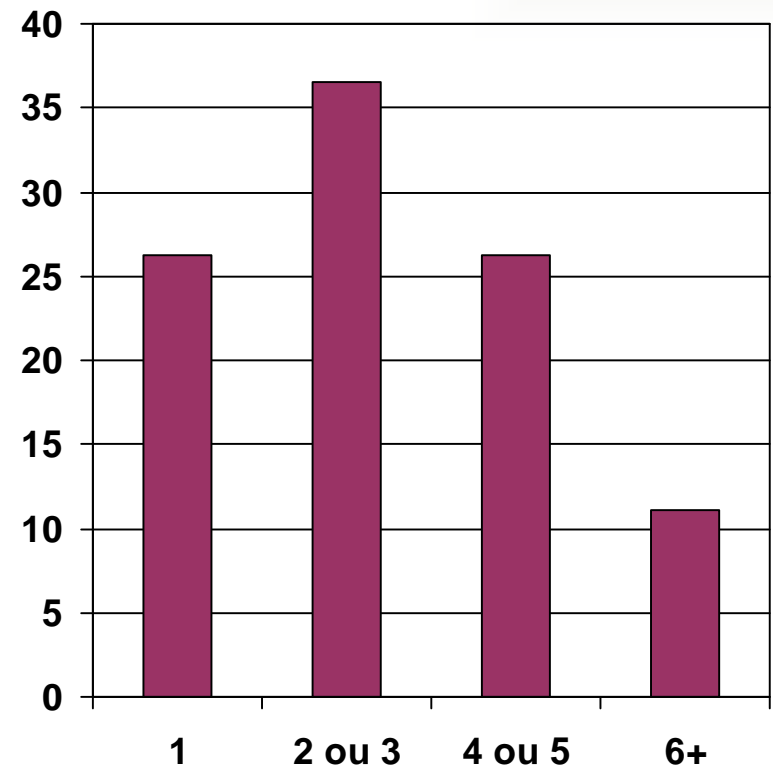


La plupart des personnes avec une incapacité en ont plusieurs

Adultes



Enfants 5-14



Statistics
Canada

Statistique
Canada

Source: Statistique Canada, Enquête sur la Participation et les Limitations d'Activités, 2006



Questions?



Statistics
Canada

Statistique
Canada



Pour plus d'information:

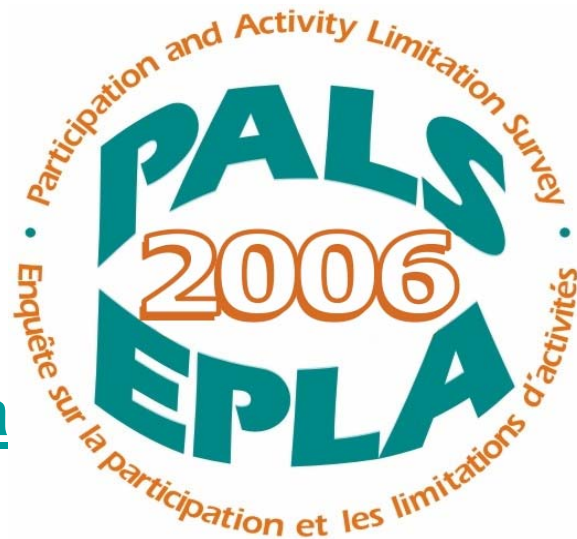
Patric Fournier-Savard

Analyste, EPLA

Statistique Canada

(613) 951-9228

patric.fournier-savard@statcan.ca



Merci!



Statistics
Canada

Statistique
Canada