

Enquête auprès des jeunes en transition (EJET)



Présentation au CIQSS

Dominic Grenier
Danielle Shaienks

23 Mars 2007



OCDE
PISA



YITS
EJET



Statistics
Canada

Statistique
Canada

Qu'est-ce que l'EJET ?

- Enquête longitudinale conçue pour recueillir des renseignements tous les deux ans
- Renseignements stratégiques pertinents sur la transition dans la vie des jeunes entre l'école secondaire et leur participation au marché du travail
- Parrain de l'enquête - RHDSC

Qu'est-ce que le PISA?

- Enquête internationale de l'OCDE
- Évaluation des connaissances/compétences des jeunes de 15 ans en lecture/math/science.
- La première enquête a eu lieu en 2000 avec 30 pays participants; répétée en 2003 et 2006
- Partenariat fédéral/provincial (RHDSC, CMEC, ministères provinciaux de l'Éducation, Statistique Canada).
- Mêmes jeunes participant à l'EJET et au PISA.

Lien EJET - PISA: les avantages

- Objectifs complémentaires des enquêtes
- Élargissement des capacités analytiques
intégration des données sur les réalisations des élèves (PISA) et les facteurs scolaires (PISA, EJET) aux données longitudinales exhaustives sur les transitions de l'école au travail (EJET)
- Meilleure exploitation de la valeur et de l'investissement dans chaque enquête

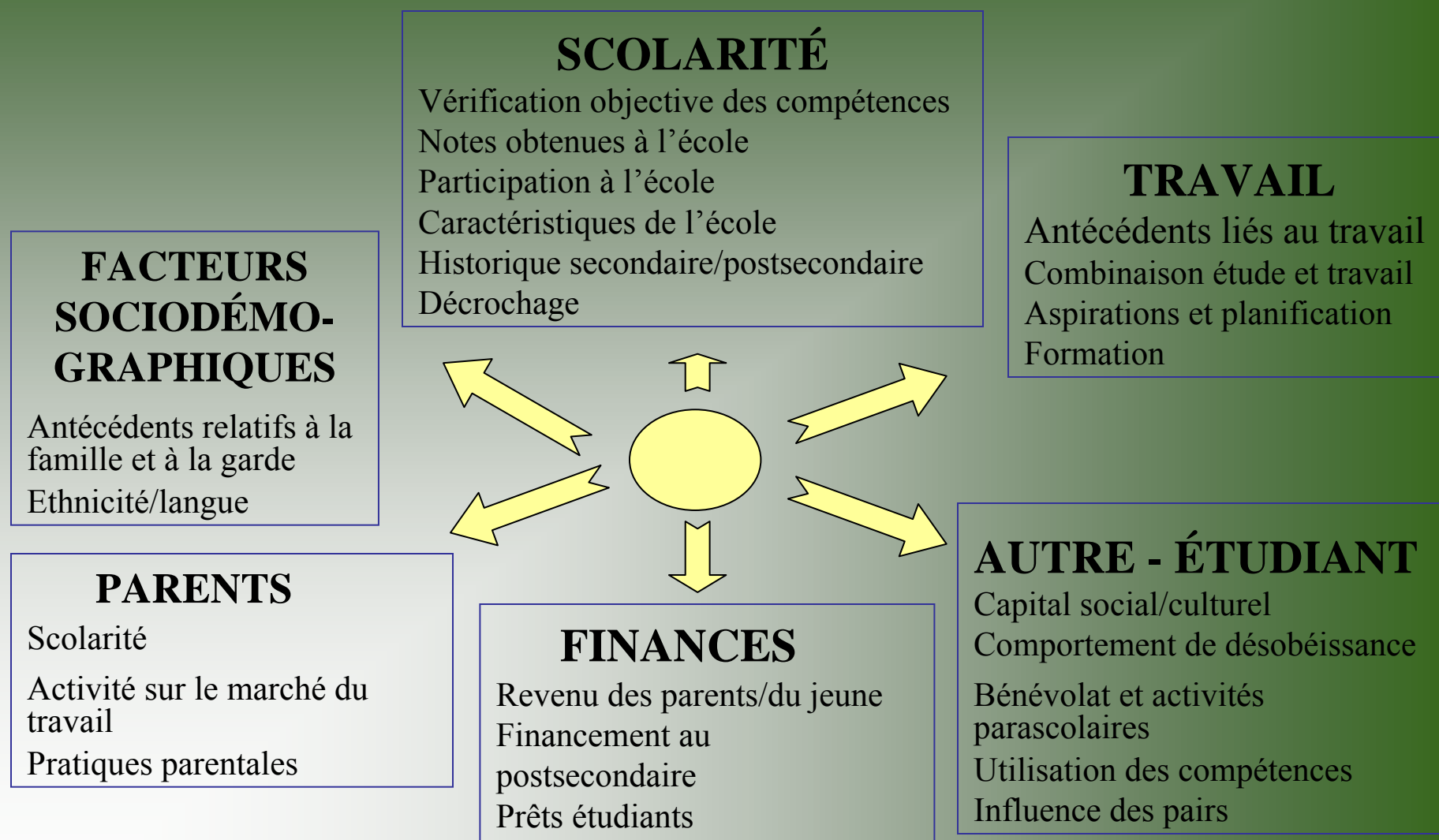
Objectifs principaux de l'EJET

- Transitions clés : école-travail, école-école, etc.
- Cheminements liés aux études et au marché du travail
- Décrochage scolaire: fréquence, caractéristiques, facteurs et répercussions
- Incidence de l'école sur les résultats obtenus à l'école et en milieu de travail
- Contribution de l'expérience en milieu de travail et du bénévolat au perfectionnement des compétences et aux transitions école-travail

Objectifs principaux de l'EJET

- Compétences, attitudes et comportements des jeunes qui accèdent au marché du travail
- Influence du financement des études postsecondaires
- Aspirations et attentes au niveau de la poursuite des études et des choix de carrière
- Cheminements liés aux études et au travail dans le cas de divers sous-groupes

Couverture des enquêtes



OCDE
PISA



YITS
EJET



Statistics
Canada

Statistique
Canada

Deux cohortes de l'EJET

Cohorte A - 15 ans en 1999

- PISA destiné aux élèves et les résultats du test
- PISA destiné aux administrateurs scolaires
- EJET destiné aux élèves
- EJET destiné aux parents

Cohorte B - 18 à 20 ans en 1999

- Un seul répondant - entrevue au téléphone

Information recueillie par l'EJET/le PISA pour les 15 ans

- Personne : comportement, estime de soi, influence des pairs, programme, réussite, participation, activités parascolaires, activité en milieu de travail, études et aspirations de carrière
- Famille : composition, SSE, milieu familial
- Parent : antécédents familiaux, activité et revenus des parents sur le marché du travail, pratiques parentales, participation, aspirations liées aux études de leurs enfants
- École : SSE des étudiants, discipline, suffisance des ressources humaines, pédagogiques et matérielles, soutien des enseignants et relations enseignant-étudiant, écoles publiques vs écoles privées

Information recueillie sur les jeunes âgés de 18 à 20 ans

- Contexte familial (incl. statut socioéconomique)
- Participation et réussite à l'école secondaire
- Activité et participation dans l'éducation post-secondaire (incl. le financement des études)
- Décrochage scolaire
- Formation à l'emploi et de carrière
- Bénévolat
- Expériences sur le marché du travail

Quelles sont les transitions clés?

- . Sortie de l'éducation secondaire (graduation, décrochage)
- . Entrée à l'éducation post-secondaire
- . Programme post-secondaire et changement de niveau
- . Sortie de l'éducation post-secondaire
- . Entrée sur le marché du travail
- . Premier emploi après l'éducation à temps plein
- . Changements d'emplois
- . Activités pendant les périodes sans travail ou études à temps plein

Facteurs influençant les transitions

- . Réussite scolaire
- . Engagement scolaire
- . Attitudes, aspirations et plans
- . Premières expériences au post-secondaire
- . Financement
- . Obstacles au post-secondaire

Facteurs influençant les transitions

- . Premières expériences de travail
- . Activités bénévoles
- . Programme de préparation au marché du travail
- . Attitudes par rapport à la carrière
- . Aspirations et plans
- . Ancienneté/mobilité
- . Chômage
- . Qualité de l'emploi
- . Formation liée à l'emploi ou à la carrière

Facteurs influençant les transitions

- . Statut socio-économique des parents
- . Engagement des parents et style parental
- . Capital social
- . Histoire de garde familiale
- . Conciliation travail, école et famille
- . Influence des pairs
- . Comportement désobéissant
- . Santé physique et émotionnelle

Recherche - Résultats de l'EJET

- Résultats au secondaire et participation au postsecondaire
- Facteurs ayant un impact sur la participation au milieu du travail
- Liens entre les études et le travail
- Décrochage au secondaire et travail
- Diplômés du secondaire non inscrits aux EPS

Recherche - Résultats de l'EJET

- Déterminants du décrochage au secondaire
- Déterminants de l'accès aux études postsecondaires?
- Facteurs qui ont une incidence sur l'achèvement du postsecondaire
- Qui retourne à l'école et quels sont les résultats?
- Quelle incidence le travail a-t-il sur les études?

Utilisation des données



OCDE
PISA



YITS
EJET



Statistics
Canada

Statistique
Canada

Population cible

- Cohorte 15 ans:
 - Né en 1984 et fréquentait une école dans une province en 1999
- Cohorte 18-20 ans:
 - Né entre 1979 et 1981 et résidant dans une province en 1999

Unité d'analyse

- LE JEUNE!
- Un seul poids disponible - conçu pour le jeune
- L'EJET ne permet pas de tirer de conclusion au niveau du ménage, de l'école secondaire ou toute autre unité.

Poids d'analyse



OCDE
PISA



YITS
EJET



Statistics
Canada

Statistique
Canada

En quoi cela consiste?

- Indique le nombre d'individus dans la population que chaque unité échantillonnée représente
- Fonction du plan de sondage
- Permet de tenir compte du plan de sondage pour produire des estimations représentatives de la population

Pourquoi les poids sont différents?

- L'échantillon devait satisfaire certains objectifs:
 - Précision au niveau national
 - Précision au niveau provincial
- Taille d'échantillons par strate dépend de:
 - Taille de la population dans la strate
 - Taux de réponse prévu
 - Précision requise par strate

Comment on obtient le poids d'analyse?

- Techniquement, poids de sondage est

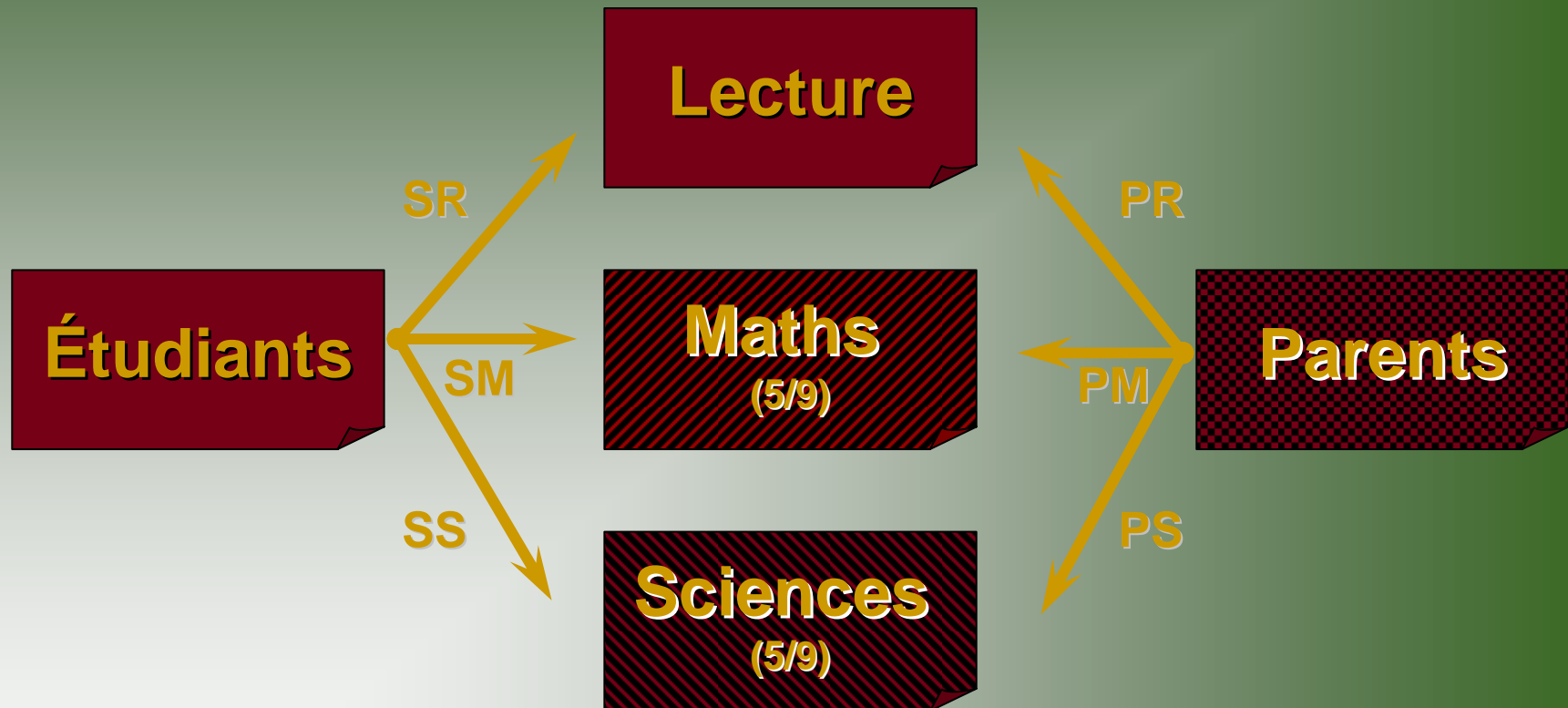
$$w_i = \frac{1}{P(\text{sélection})_i}$$

- Poids d'analyse = poids de sondage ajusté
 - Pour la non-réponse totale
 - Pour stratification *a posteriori*

Les ajustements de poids

- Non-réponse
 - Les unités répondantes représentent chacune certaines unités non-répondantes selon un modèle
- Stratification *a posteriori*
 - Les poids sont ajustés de façon à ce que le nombre d'enfants par province, sexe et année de naissance corresponde à des totaux connus de la population

Les poids de l'EJET (Cohorte A)



Se fait tout seul en utilisant l'outil d'extraction de données

Les poids de l'EJET (Cohorte B)

Répondants



OCDE
PISA



YITS
EJET



Statistics
Canada

Statistique
Canada

L'analyse des données



OCDE
PISA



YITS
EJET



Statistics
Canada

Statistique
Canada

Avant de se lancer...

- Définir le domaine d'analyse
- Tenir compte de la non-réponse partielle
- Est-ce que le nombre d'enregistrements est suffisant pour produire des estimations
 - Pour la confidentialité, chaque cellule doit être basée sur au moins 5 enregistrements
 - Pour la fiabilité, chaque cellule doit être basée sur au moins 30 enregistrements***

Fiabilité des estimations

- La règle des 30 observations n'est pas suffisante: on doit évaluer l'*erreur due à l'échantillonnage* des estimations produites
- Erreur due à l'échantillonnage
 - Erreur due au fait que nous mesurons une caractéristique de la population en utilisant seulement un échantillon

Estimation de la variance

- Méthodes utilisées par SAS ou SPSS ne tient pas compte du plan complexe de l'EJET
- L'équipe de l'EJET veut vous faciliter la vie
 - Module d'extraction de CV approximatifs (exploration)
 - Ensemble de poids bootstrap (estimations)

Coefficient de variation (CV)

- Donne une mesure relative de la qualité de l'estimation
- Permet de comparer la qualité d'estimations qui ne sont pas de la même échelle
- Est obtenu par
$$CV = \text{écart type} / \text{estimation}$$

Règle du CV

Niveau de qualité	Pré-requis
Acceptable	n est égal ou plus grand que 30 ET C.V. se situe entre 0 et 16.5%
Marginale	n est égal ou plus grand que 30 ET C.V. se situe entre 16.5% et 33.33%. Avertissement: niveau d'erreur élevé associé à l'estimation
Inacceptable	n est égal ou plus grand que 30 ET C.V. est plus grand que 33.33%. L'estimation ne devrait pas être publiée.



OCDE
PISA



YITS
EJET



Statistics
Canada

Statistique
Canada

Module d'extraction de CV

- Ne doit pas être utilisé pour estimer la variance → EXPLORATION
- Prend en considération le plan de sondage de l'EJET
- Grand nombre de domaines disponibles
- Recherche par taille de domaine
- Basé sur des variables générées aléatoirement

Estimation de la variance

- Méthode des répliques (Bootstrap)
 - Basée sur l'hypothèse que l'échantillon est représentatif de la population cible
 - Utilise l'échantillon comme pseudo-population de laquelle on tire plusieurs échantillons avec remise (1000 dans le cas de l'EJET) selon le même plan de sondage que l'enquête
 - On produit notre estimation pour tous les échantillons réplique et on estime la variance en utilisant:

$$\hat{V}_{BS}(\hat{\theta}) = \frac{1}{B} \sum_{b=1}^B (\hat{\theta}_b - \hat{\theta})^2$$

Enjeux du longitudinal

- Gardez en tête les limites que le plan longitudinal impose:
 - Érosion de l'échantillon entraîne
 - Prolifération des petits domaines
 - ▶ Couverture et représentativité de plus en plus questionnable avec chaque cycle
 - Effet de conditionnement

Diffusion des résultats

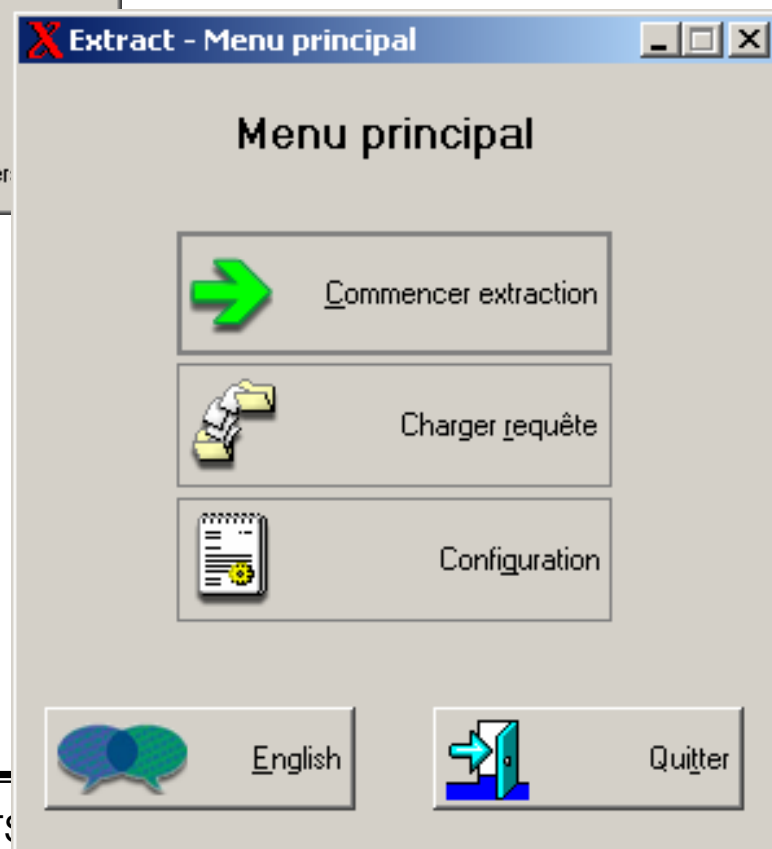
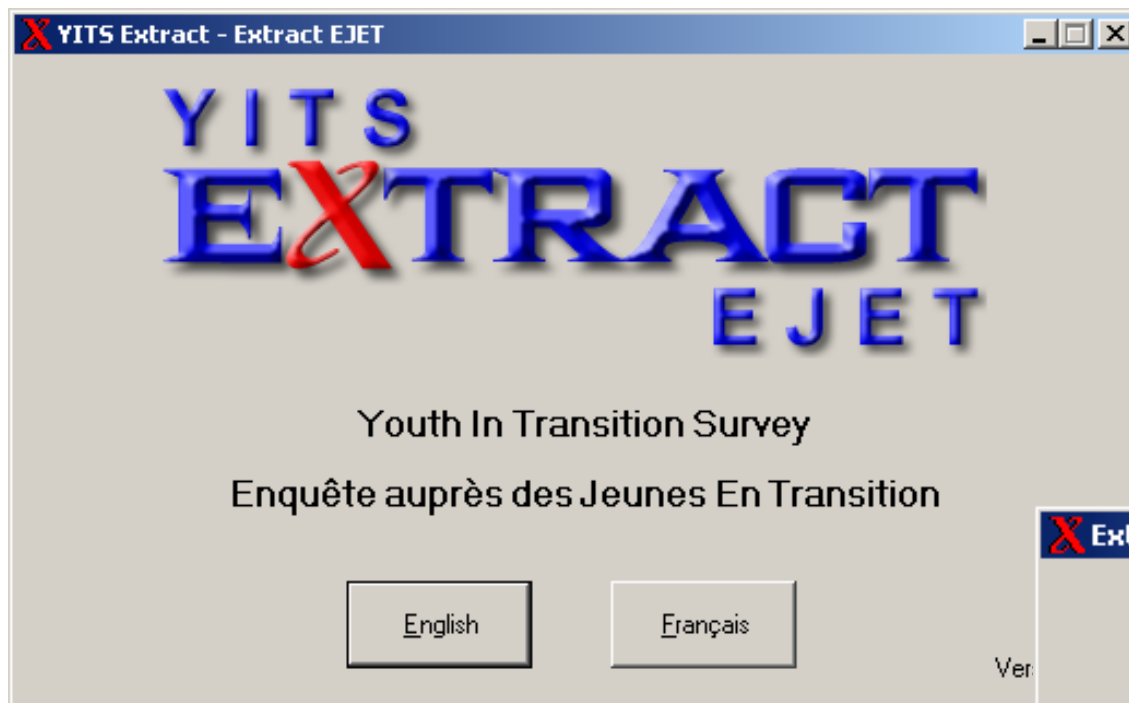
- Description du traitement de la non-réponse partielle
- Description de la sous-population utilisée
- Description des méthodes d'estimation utilisées
- Identification des limites des données et des résultats
- Peut-on facilement reproduire vos résultats?

Outil d'extraction de données

- Fusion des données des différents cycles
- Convivial avec menus:
 - Par cycle
 - Par cohorte
 - Par variable
- Assigne les bons poids

Outil d'extraction de données

- Crée un mini fichier de données
- Convertit les fichiers listes en fichiers plats
- Produit développé en SAS
- Produit quatre fichiers de sortie:
 - Fichier de données en format ASCII
 - Programme "create" (formats et étiquettes)
 - Programme "Lrecl" (cliché d'enregistrement)
 - Programme SPSS



OCDE
PISA



YITS
EJET

Extract - Critères d'extraction

Sélectionnez les critères d'extraction

Cohorte

Cohorte A - 15 ans en 2000

Cohorte A - 15 ans en 2000

Cohorte B - de 18 à 20 ans en 2000

Cycle 1 - Enquête en 2000

← X →

Extract - Critères d'extraction

Sélectionnez les critères d'extraction

Cohorte

Cohorte A - 15 ans en 2000

Cycle

Cycle 3 - Enquête en 2004

Cycle 1 - Enquête en 2000

Cycle 2 - Enquête en 2002

Cycle 3 - Enquête en 2004

← X →

Extract - Critères optionnels

Sélectionner les critères optionnels

Options

☐ Inclure les renseignements parentaux

☒ Sélectionner le type de résultat PISA

Lecture (Défaut)

Lecture (Défaut)

Mathématique

Science

← X →



OCDE
PISA



EJET



Statistics
Canada

Statistique
Canada



OCDE
PISA



YITS
EJET



Statistics
Canada

Statistique
Canada

Extract - Sélectionner les variable(s)

Sélectionner les tables de donnée

c3ca_main_dem

c3ca_main_dem

c3ca_main_hs

c3ca_main_ps

variable	Description
<input type="checkbox"/> AGED3	D3: Âge du répondant
<input type="checkbox"/> AGMPD3	Âge (en années)
<input type="checkbox"/> BMONTHD3	D3: Mois de naissance du répondant
<input type="checkbox"/> BYEARD3	Année de naissance du répondant
<input type="checkbox"/> CITZEND3	D3: Information sur la citoyenneté
<input type="checkbox"/> DECEASE3	Répondants décédés le ou avant le 31 déc
<input type="checkbox"/> DEPCHD3	Nombre d'enfants à charge
<input type="checkbox"/> GENDERD3	D3: Sexe du répondant
<input type="checkbox"/> LANIMMD3	D3: Immigrant reçu
<input type="checkbox"/> MARSTAD3	D3: Statut marital
<input type="checkbox"/> PROV3	D3: ProvinceDeRésidenceÀDateDInterview
<input type="checkbox"/> SPINDD3	Codes SCIAN
<input type="checkbox"/> SPINDRD3	D3: SCIAN à 2 chiffres/conjoints
<input type="checkbox"/> SPOCCD3	Codes CTP
<input type="checkbox"/> SPOCCRD3	D3: CTP à 2 chiffres/conjoints
<input type="checkbox"/> U3Q06	Est-ce que vs vivez actuellement ensemble
<input type="checkbox"/> U3Q42	Plu hau niveau scol vot partene/conjoint
<input type="checkbox"/> U3Q59	Viviez-vs habituellement dans
<input type="checkbox"/> U3Q61	Croyez-vs quité permanen domicile parent



Sélectionner toutes les
variables de la table



Réinitialiser cette table



Réinitialiser toutes les tables



Sauvegarder cette requête

Cohorte: Cohorte A - 15 ans en 2000
Cycle: Cycle 3 - Enquête en 2004

Options additionnelles:
Sélectionner le type de résultat PISA
Lecture (Défaut)

EXÉCUTER



CODE
PISA



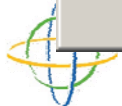
PRO
JET



Canada

Canada

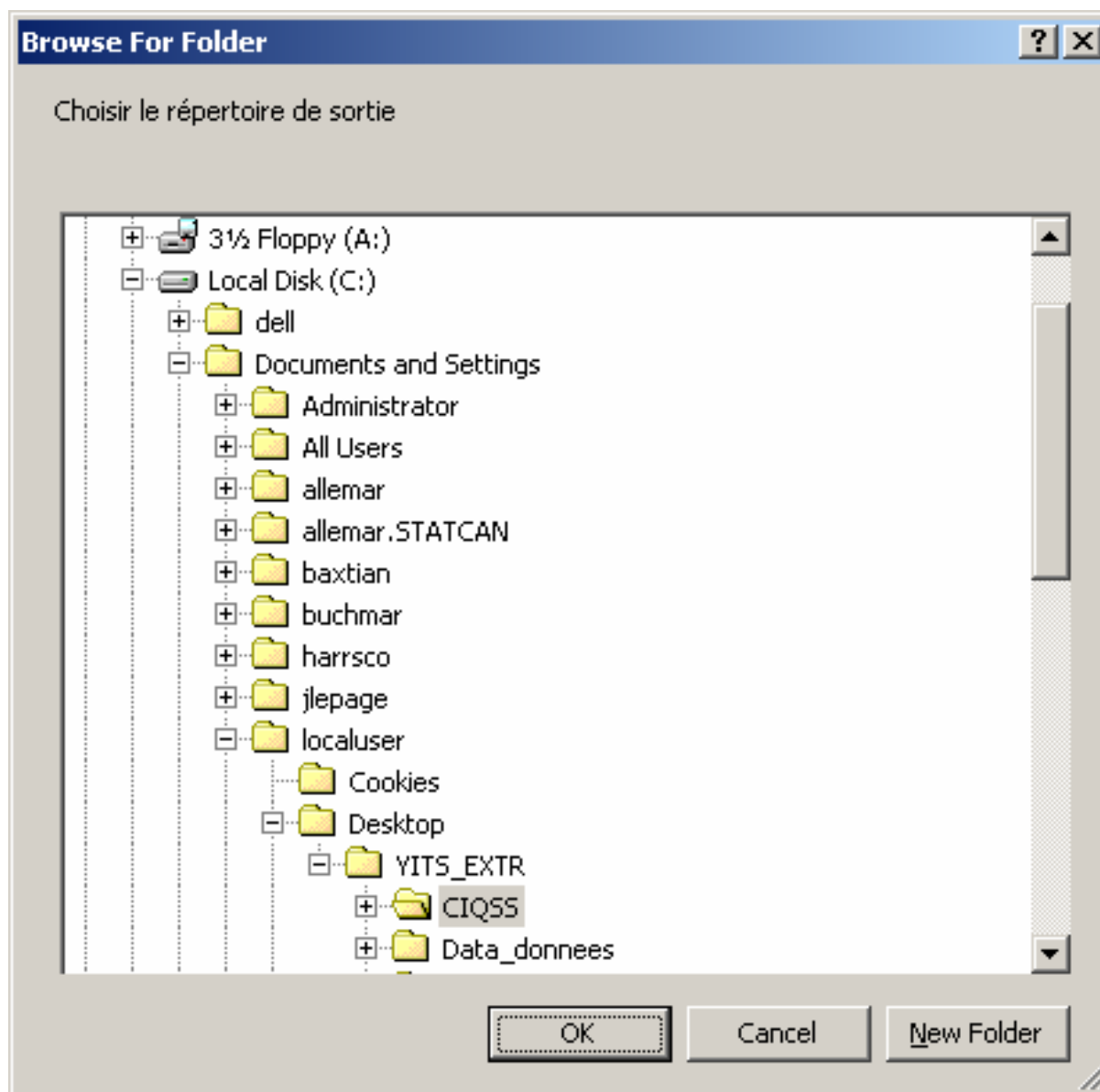
tique



EJET

Idade

Statistique
Canada



OCDE
PISA

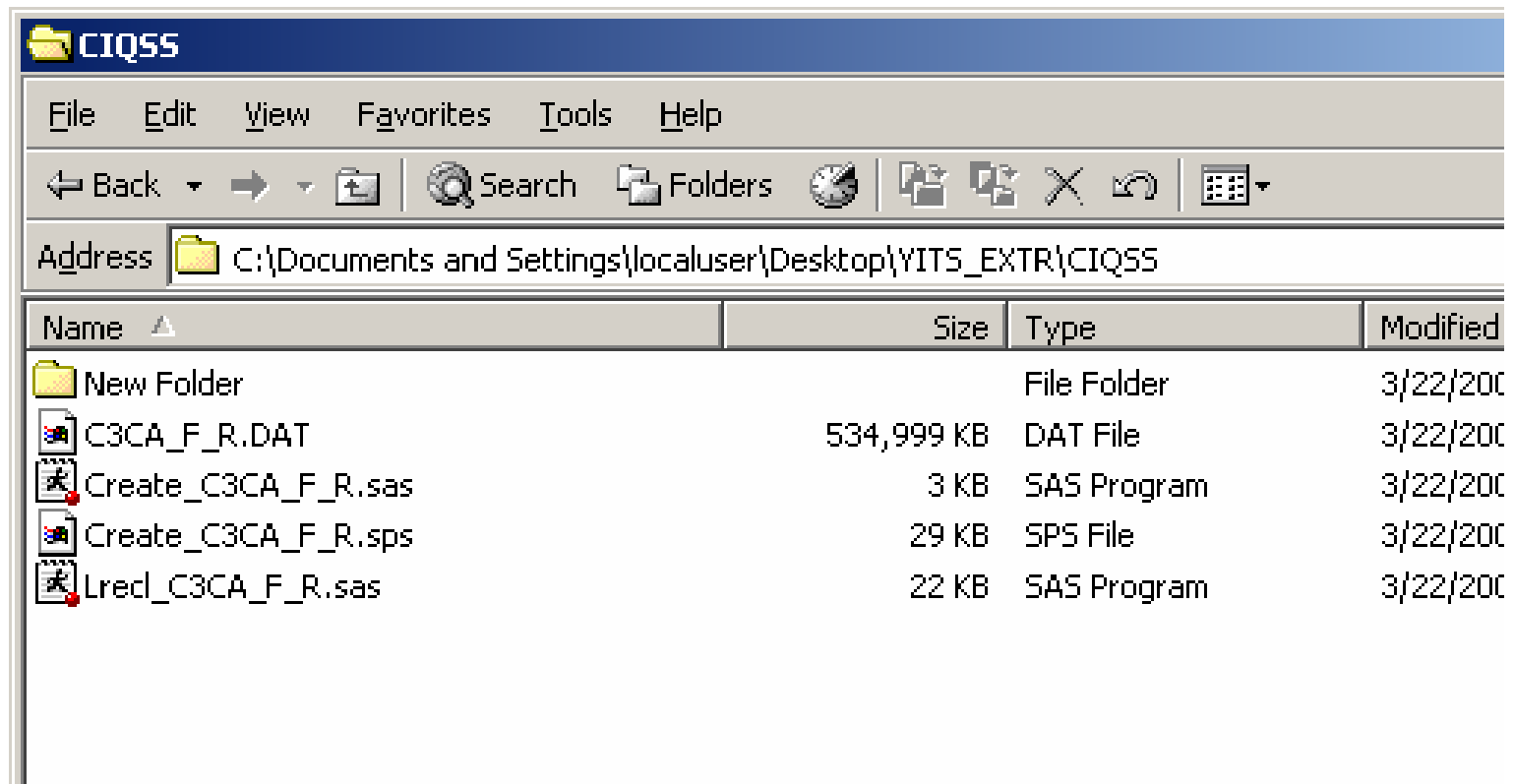


YITS
EJET



Statistics
Canada

Statistique
Canada



OCDE
PISA



YITS
EJET



Statistics
Canada

Statistique
Canada

```
Create_C3CA_F_R.sas

libname inlib " C:\DOCUMENTS AND SETTINGS\LOCALUSER\DESKTOP\YITS_EXT
options fmtsearch=(inlib.formats) nofmterr;
proc format library=inlib;
VALUE GENERD3F
1 = "Homme"
2 = "Femme"
6 = "Enchaînement valide"
9 = "Non déclaré"
;
VALUE HEDLD3F
1 = "Niveau d'éducation inférieur à l'obtention d'un diplôme dét"
2 = "Obtention d'un diplôme d'études secondaires"
3 = "Un peu d'études postsecondaires (pas de certificat)"
```



OCDE
PISA



YITS
EJET



Statistics
Canada

Statistique
Canada

```

- -----
1 = "Rural"
6 = "Enchaînement valide"
9 = "Non déclaré"
;
run;

```

```

data inlib.C3CA_F_R;
infile " C:\DOCUMENTS AND SETTINGS\LOCALUSER\DESKTOP\YITS_EXTR\CIQSS\C3CA_F_R.DAT" LRECL=2;
input
%include " C:\DOCUMENTS AND SETTINGS\LOCALUSER\DESKTOP\YITS_EXTR\CIQSS\Lrecl_C3CA_F_R.sas";
LABEL RecordID = "Respondent identification,";
LABEL GENDERD3_1 = "D3: Sexe du répondant";
LABEL PROVD3_1 = "D3: ProvinceDeRésidenceÀDateDInterview";
LABEL URMIZD3_1 = "D3: Indicateur rural ou urbain géo";
LABEL MARSTAD3_1 = "D3: Statut marital";
LABEL schoolID = "School ID";
LABEL HSSTATD3_1 = "D3: StatusÉcoleSecondaireDepuis";
LABEL HEDLD3_1 = "D3: PlusHautNiveauScolarité";
LABEL LPSATD3_1 = "D3: StatutPostSecondaire";
FORMAT GENDERD3_1 GENERD3F.;
FORMAT PROVD3_1 PROVD3F.;
FORMAT URMIZD3_1 URMIZD3F.;
FORMAT MARSTAD3_1 MARTAD3F.;
FORMAT HSSTATD3_1 HSSATD3F.;
FORMAT HEDLD3_1 HEDLD3F.;
FORMAT LPSATD3_1 LPSATD3F.;
run;

```



OCDE
PISA



YITS
EJET



Statistics
Canada

Statistique
Canada

Noms des variables

- Numéro de la question dans la plupart des cas
 - Module
 - Cycle
 - Numéro de question
- Variables dérivées
 - Acronyme se terminant par D2 ou D3
 - Guide de l'utilisateur ou cahier des codes

L'avenir de l'EJET

- Collecte du cycle 4 - janvier à mai 2006
- Diffusion des données du cycle 4 prévue à l'hiver 2008
- Collecte du cycle 5 pour les cohortes A et B de janvier à mai 2008
- Cycles 6 à 8 pour la cohorte A
- Nouvelle cohorte PISA/EJET en 2009

EJET/PISA - base de métadonnées de Statistique Canada

- PISA Projet 5060
 - Cohorte de lecture des 15 ans
 - Cohorte de mathématiques des 15 ans
- EJET/PISA Projet 5058
 - Cohorte de lecture des 15 ans
- EJET/PISA Projet 5059
 - Cohorte de mathématiques des 15 ans
- EJET Projet 4435
 - Cycle 1, cohorte des 18-20 ans
 - Cycle 2 et 3, cohorte de lecture des 15 ans et cohorte des 18-20 ans



OCDE
PISA



YITS
EJET



Statistics
Canada


Statistique
Canada

Statistique Canada - brosse le portrait de l'économie, de la société et des entreprises canadienne - Microsoft Internet Explorer

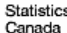
File Edit View Favorites Tools Help

Back Forward Stop Home Search Favorites RSS

Address http://www.statcan.ca/start_f.html Go Links



Statistique
Canada



Statistics
Canada



English

Contactez-nous

Aide

Recherche

RCI

Plan du site

À propos de nous

Confidentialité

Accessibilité

Mon compte

Recherche dans le site

Recherche avancée

ACCUEIL

Nouvelles

Le Quotidien

Statistiques

Par sujet

Tableaux sommaires

Profil des communautés

Recensement

Cartes et géographie

CANSIM (\$)

Importations et exportations

Publications

Études

Études analytiques

Comprendre les statistiques

Définitions, sources de données et méthodes

Services personnalisés

Ateliers et conférences

Sujets d'intérêt

Salle des médias

Ressources éducatives

Comptes économiques nationaux

Autres liens

Liens externes

BIENVENUE À STATISTIQUE CANADA

ORGANISME STATISTIQUE NATIONAL DU CANADA

Aujourd'hui dans Le Quotidien RSS

Le mercredi 14 mars 2007

Diffusé à

[Taux d'emploi](#)

Les industries manufacturières ont enregistré un quatrième trimestre à un niveau en hausse de 1,2 %.

[Ventes de biens de consommation](#)

Après avoir reculé de 0,1 % en février, les ventes de biens de consommation ont augmenté de 0,2 % en mars.

[Enquête de la population](#)

Le recensement de la population de 2006 a été effectué le 26 mai 2006.

[Services à la clientèle](#)

Le service à la clientèle de Statistique Canada a été transféré à Service Canada.

[Statistiques laitières, janvier 2007](#)

La production de lait a augmenté de 0,1 % en janvier 2007.

[Nouveaux produits](#)

Statistique Canada a lancé un nouveau produit, le [Rapport sur la production industrielle](#).

Définitions, sources de données et méthodes

Statistique Canada a mis à jour ses définitions, sources de données et méthodes.

tion pour un

et son plus faible

biles neufs ont

RECESEMENT



Enquêtes sur les Autochtones



Nouveautés dans le site!

Renseignements pour les participants aux enquêtes

Indicateurs les plus récents

Estimation de la population (Note) (Octobre 2006)	32 730 213
Indice des prix à la consommation (Janvier 2007)	1,2 %
Taux de chômage (Février 2007)	6,1 %
Produit intérieur brut (PIB) (Décembre 2006)	0,4 %

Statistiques par sujet

- [Agriculture](#)
- [Aînés](#)
- [Commerce de détail et de gros](#)
- [Commerce international](#)
- [Comptes économiques](#)
- [Construction](#)
- [Crime et justice](#)
- [Culture et loisirs](#)
- [Diversité ethnique et immigration](#)
- [Éducation, formation et apprentissage](#)
- [Énergie](#)

Parutions précédentes du Quotidien

13 mars 2007 [HTML](#) [PDF](#)

12 mars 2007 [HTML](#) [PDF](#)

9 mars 2007 [HTML](#) [PDF](#)

8 mars 2007 [HTML](#) [PDF](#)

[Dépannage pour fichiers PDF](#)

Local intranet

Définitions, sources de données et méthodes - Microsoft Internet Explorer

File Edit View Favorites Tools Help

Back Forward Stop Reload Home Search Favorites RSS Mail Print

Address http://www.statcan.ca/francais/concepts/index_f.htm Go Links

Statistique Canada Statistics Canada

Canada

English	Contactez-nous	Aide	Recherche	RCI
Plan du site	À propos de nous	Confidentialité	Accessibilité	Mon compte

Recherche dans cette section

STATISTIQUE CANADA

ORGANISME STATISTIQUE NATIONAL DU CANADA

Définitions, sources de données et méthodes

Notre objectif est de fournir aux utilisateurs toute l'information nécessaire pour interpréter les données que publie Statistique Canada. Les renseignements, connu aussi sous le nom de métadonnées, servent à mieux faire comprendre les concepts de base servant à définir les données incluant les variables et les classifications, les méthodes statistiques et enquêtes ainsi que les principaux aspects de la qualité des données. Un accès direct aux questionnaires est également fournit.

ACCUEIL

- Définitions, sources de données et méthodes
- Quoi de neuf ?
 - Classification géographique type (CGT) 2006
 - Plan comptable 2006
 - Nouvelles enquêtes
 - Communiqués à venir
- Consultation sur les classifications
 - SCPAN 2007
 - SCIAN 2007
- Référence
 - Outils de codage des classifications
 - Concordances aux autres classifications
 - À propos des Définitions, sources de données et méthodes

Enquêtes et programmes statistiques

- Liste par sujet
- Liste alphabétique

Questionnaires

- Liste par sujet
- Liste alphabétique

Définitions

- Unités statistiques
- Concepts et variables
- Signes conventionnels dans les tableaux

Information sur la qualité des données et Méthodologie

- Politique visant à informer les utilisateurs sur la qualité des données et la méthodologie
- Politique concernant les normes
- Cadre d'assurance de la qualité
- Lignes directrices sur la qualité
- Techniques d'enquête revue

Enquêtes et programmes statistiques

- Liste par sujet
- Liste alphabétique

Autres classifications

- Liste par sujet
- Liste alphabétique

Liens internationaux

- Normes sur les métadonnées
- Voorburg Group (en anglais seulement)
- Symposium international annuel sur les questions de méthodologie

Done Local intranet

Enquête auprès des jeunes en transition (EJET) - Microsoft Internet Explorer

File Edit View Favorites Tools Help

Back Forward Stop Reload Home Search Favorites RSS Print Mail

Address http://www.statcan.ca/cgi-bin/imdb/p25V_f.pl?Function=getSurvey&SDDS=4435&lang=fr&db=IMDB&dbg=f&adm=8&dis=2 Go Links

Statistique Canada Statistics Canada

English Contactez-nous Aide Recherche RCI
Plan du site À propos de nous Confidentialité Accessibilité Mon compte

Recherche dans cette section

ACCUEIL

Définitions, sources de données et méthodes

Information additionnelle

Résumé chronologique des changements

Autres périodes de référence

Liens aux produits connexes :

Le Quotidien

Publications

STATISTIQUE CANADA
ORGANISME STATISTIQUE NATIONAL DU CANADA

Enquête auprès des jeunes en transition (EJET)

Statut : Active
Fréquence : Biennale
Numéro d'enr.

L'Enquête auprès des jeunes en transition (EJET) est une enquête longitudinale entreprise conjointement par Statistique Canada et par Ressources humaines et Développement des compétences Canada. Elle vise à mesurer les transitions importantes dans la vie des jeunes, en particulier en ce qui a trait aux études, à la formation et au travail.

Information
Date de la parution - 7 juin 2006

- [Questionnaire\(s\) et guide\(s\) de déclaration \(en format PDF\)](#)
- [Aperçu](#)
- [Sources de données et méthodologie](#)
- [Exactitude des données](#)
- [Documentation](#)

Aperçu

L'Enquête auprès des jeunes en transition (EJET) vise à examiner les tendances de, et influences sur, les transitions principales dans la vie des gens, particulièrement visant l'éducation, la formation et le travail. Ressources humaines et Développement des compétences Canada et Statistique Canada ont travaillé à la mise au point de l'EJET, en consultation avec les ministères du Travail et de l'Éducation des provinces et des territoires. L'enquête inclut la mesure des transitions majeures dans la vie des jeunes, y compris à peu près toutes les expériences d'études formelles et la plupart des expériences sur le marché du travail. Elle inclut aussi les facteurs influant sur les transitions; contexte familial, expériences scolaires, réalisations, aspirations et attentes, et expériences sur le marché du travail. Le plan de mise en place prévoit une enquête longitudinale pour chacune des deux cohortes, les 15 ans et les 18-20 ans, qui sera interviewée à tous les deux ans.

Les résultats de l'Enquête auprès des jeunes en transition serviront à plusieurs fins. Ressources humaines et Développement des compétences Canada a participé à l'élaboration de l'enquête en collaboration avec Statistique Canada afin d'obtenir des données qui serviront à l'élaboration de politiques et de programmes. Parmi les autres utilisateurs de données, on retrouve des professeurs, des analystes des politiques sociales et des groupes de pression. Les données permettront de voir comment les jeunes adultes effectuent ce passage critique vers le monde des adultes.


Local intranet

Autres périodes de référence – Enquête auprès des jeunes en transition (EJET) - Microsoft Internet Explorer

File Edit View Favorites Tools Help

Back Forward Stop Home Search Favorites RSS Print Mail

Address http://www.statcan.ca/cgi-bin/imdb/p2SV_f.pl?Function=getInstancList&SurvId=4435&SurvVer=1&InstaId=17010&SDD5=4435&lang=fr&db=IMDB&dbg=f&adm=8&dis=2 Go Links »



Statistique
Canada

Statistics
Canada

Canada

English	Contactez-nous	Aide	Recherche	RCI	
Plan du site	À propos de nous	Confidentialité	Accessibilité	Mon compte	

Recherche dans cette section

ACCUEIL

Définitions, sources de données et méthodes

Information additionnelle

Résumé chronologique des changements

Autres périodes de référence

Liens aux produits connexes :

Le Quotidien

Publications

STATISTIQUE CANADA

ORGANISME STATISTIQUE NATIONAL DU CANADA

Autres périodes de référence – Enquête auprès des jeunes en transition (EJET)

- [2003 \(Cycle 3\) Enquête auprès des jeunes en transition \(EJET\)](#)
- [2001 \(Cycle 2\) Enquête auprès des jeunes en transition \(EJET\)](#)
- [1999 \(Cycle 1, âgés de 18-20 ans\) Enquête auprès des jeunes en transition \(EJET\)](#)

Règle générale, des informations sont disponibles pour les périodes de référence après novembre 2000 seulement.

Date de modification : 2006-06-06

Haut de la page [Avis importants](#)

Publications


Local intranet

Le catalogue en ligne - Microsoft Internet Explorer

File Edit View Favorites Tools Help

Back Forward Stop Reload Home Search Favorites RSS Print Mail

Address <http://cansim2.statcan.ca/cgi-win/cnsmcgi.exe?LANG=f&ResultTemplate=OLC&CORCMD=GETEXT&CORTYP=1&CORRELTYP=2&CORID=4435> Go Links

 Statistique Canada Statistics Canada

Canada

English	Contactez-nous	Aide	Recherche	RCI	
Plan du site	À propos de nous	Confidentialité	Accessibilité	Mon compte	

Recherche dans le site Recherche avancée


STATISTIQUE CANADA

ORGANISME STATISTIQUE NATIONAL DU CANADA

Liste des Publications apparentées :

- [81-591-X](#) À la croisée des chemins : premiers résultats de la cohorte des 18 à 20 ans de l'Enquête auprès des jeunes en transition
- [81-590-X](#) À la hauteur : résultats canadiens de l'étude PISA de l'OCDE
- [81-595-M2004014](#) À l'école secondaire ou non : premiers résultats du deuxième cycle de l'Enquête auprès des jeunes en transition de 2002
- [81-595-M2004018](#) Aperçu des cheminements liés aux études et au marché du travail des jeunes Canadiens de 20 à 22 ans
- [81-595-M2002001](#) Comprendre l'écart rural-urbain dans le rendement en lecture
- [81-588-X](#) Enquête auprès des jeunes en transition : aperçu du projet
- [81-595-M2003005](#) Établir le lien entre les évaluations provinciales des élèves et les évaluations nationales et internationales
- [81-595-M2003004](#) Étudier, travailler et décrocher : relation entre le travail pendant les études secondaires et le décrochage scolaire
- [81-582-X](#) Indicateurs de l'éducation au Canada : rapport du programme d'indicateurs pancanadiens de l'éducation
- [81-595-M2006043](#) Liens entre les résultats éducationnels à l'âge de 19 ans et la capacité en lecture à l'âge de 15 ans
- [81-595-M2003006](#) Qui poursuit des études postsecondaires et à quel moment : parcours choisis par les jeunes de 20 ans
- [81-595-M2004026](#) Qui poursuit des études postsecondaires, qui les abandonne et pourquoi? Résultats provenant de l'Enquête auprès des jeunes en transition
- [81-595-M2006045](#) Suivi des cheminements liés aux études et au marché du travail des jeunes Canadiens de 18 à 20 ans : résultats du 3e cycle de l'EJET
- [11-008-X20050038966](#) Viser haut : les aspirations des jeunes immigrants de minorités visibles en matière d'éducation

Date de modification : 2006-07-17

 [Haut de la page](#) [Avis importants](#)

Local intranet

ACCUEIL
Nouvelles
Le Quotidien
Statistiques
Par sujet
Tableaux sommaires
Profil des communautés
Recensement
Cartes et géographie
CANSIM (\$)
Importations et exportations
Publications
Études
Études analytiques
Comprendre les statistiques
Définitions, sources de données et méthodes
Services personnalisés
Ateliers et conférences
Sujets d'intérêt
Salle des médias
Ressources éducatives
Comptes économiques nationaux
Autres liens
Liens externes

Sites web

- Rapports analytiques disponibles sur:

www.PISA.gc.ca

www.PISA.OECD.org

www.statcan.ca

www.cmec.ca

www.hrsdc.gc.ca



OCDE
PISA



YITS
EJET



Statistics
Canada

Statistique
Canada

Service à la clientèle - CTCSE

- Contact principal pour toutes les demandes de renseignements concernant l'EJET:
 - Service à la clientèle du Centre des statistiques de l'éducation
 - educationstats@statcan.ca
 - 1-800-307-3382
 - 1-613-951-7608
 - Peut fournir toute la documentation de l'enquête
 - Questionnaires
 - Guides de l'utilisateur
 - Cahiers des codes
- Rapports analytiques
 - www.statcan.ca et www.pisa.gc.ca
- Demandes de données
 - Traite les demandes de tableaux spécifiques
 - Répond aux questions de base sur les données



OCDE
PISA



YITS
EJET



Statistics
Canada

Statistique
Canada